



B&D Group

Programski paket za vođenje finansijskog knjigovodstva preduzeća V7.xx

UPUTSTVO ZA KORIŠĆENJE

Uputstvo je ažurirano zaključno sa verzijom V 7.43

© B&D Group Yugoslavia

1. Namena programskog paketa

Programski paket **Fin V 7.xx** (u daljem tekstu program) predstavlja idealan softver za vođenje finansijskog knjigovodstva preduzeća i organizacija svih veličina i stepena komplikovanosti unutrašnje organizacije. Predviđen je za vođenje knjigovodstva preduzeća sa neograničenim brojem magacina veleprodaje i prodavnica po veleprodajnim ili nabavnim cenama u zavisnosti od izbora. Sa programom za vođenje robnog knjigovodstva preduzeća **Rob V 7.xx** predstavlja zaokružen sistem u kome je moguća primena procedura za automatsko knjiženje dokumenata iz robnog knjigovodstva u finansijsko. Ovim se omogućava da se dokumenti iz robnog ne moraju ponovo ručno knjižiti u programu za finansijsko knjigovodstvo. Program je pisan tako da je izuzetno fleksibilan na promene kontnog plana ili drugih pravila poslovanja od strane države. Omogućen je jednokorisnički rad ili rad u računarskoj mreži.

2. Potrebna konfiguracija računarskog sistema

Program se može koristiti na svim standardnim konfiguracijama personalnih računara (PC). Program radi pod Microsoft operativnim sistemima MS DOS (od verzije 3.30), MS Windows 95 i 98. Da bi mogao ispravno da funkcioniše, računar, pored ostalog, mora najmanje raspolagati sa:

- 1 MB RAM memorije
- Disketnom jedinicom 3,5"
- Minimalnim hard diskom od 120 MB
- štampačem (matričnim A4)

Ovaj program po instalaciji sam zauzima oko 2 MB prostora na hard disk-u, ali *radi ispravnog funkcionisanja, zahteva najmanje 10 MB slobodnog prostora na particiji hard diska na kojoj je instaliran !*

Preporučena konfiguracija podrazumeva računar novije generacije, sa što bržim hard disk-om i centralnim procesorom, barem 16 MB RAM memorije i color monitor-om. U slučaju instalacije na mreži, od najvećeg je značaja da mrežne (LAN)

kartice imaju što veći propustni opseg, a mrežni hard disk bude što brži radi poboljšanja performansi sistema.

Program se distribuira u dve verzije: *standard* i *enxanced*.

- Standard verzija je verzija namenjena za rad na svim računarima, bez obzira na performanse i količinu raspoložive RAM memorije. Ona koristi samo osnovnih 640 Kb RAM-a, bez obzira koliko memorije imate i zahteva da imate najmanje 500 Kb osnovnog RAM-a slobodno pre startovanja programa da bi sve funkcije programa radile ispravno;
- Enxanced verzija koristi do 16 MB RAM-a. Da bi mogli da je koristite potrebno je da imate najmanje 2 MB RAM-a i da imate najmanje 1 MB slobodne extended ili XMS memorije. Takođe je potrebno da CPU, odnosno BIOS računara omogućavaju rad sa ovom verzijom programa. Ova verzija određene obrade podataka radi i do 50% brže od standard verzije i možete je prepoznati po tome što oznaka verzije programa ima dodato malo slovo e (na primer Fin V 7.00e).

U slučaju da odmah po prvom pokretanju enxanced verzije programa dobijete crni ekran sa porukom o grešci vaš računar verovatno nije kompatibilan sa ovom verzijom programa – instalirajte standard verziju programa.

U slučaju instalacije na računarskoj mreži, potrebno je da svaka radna stanica zadovoljava uslove za instaliranu verziju.

3. Instalacija programa

Program se distribuira na disketama od 3,5". Instalaciju treba **obavezno pokrenuti iz čistog DOS-a** (u Windows-u 95 i 98 program treba startovati iz MS DOS mod-a a ne iz MS DOS Prompt-a)! Po "dizanju sistema", potrebno je uraditi sledeće:

1. Ako imate DOS operativni sistem – pređite na tačku 2. Ako imate Windows 95 ili 98 treba da restartujete računar u MS DOS modu. (*Start/Shut Down.../Restart in MS-DOS mode*);
2. Otkucajte MEM <Enter> i proverite koliko imate osnovne memorije slobodno (u redu *Total under 1 MB* interesuje vas krajnji desni broj – kolona *Free*). Ako imate ispod 530K, probajte da restartujete računar i selektivnim startovanjem oslobodite više memorije. Ako imate više od 530K, nastavite sa tačkom 3.;

3. Ubacite prvu disketu u FDD i pređite na disk drive u koji ste ubacili disketu (A: ili B:).
4. Otkucajte SETUP i pritisnite taster <Enter> i pokrenućete program za instalaciju programskog paketa Fin V 7.xx.
5. Pratite poruke na ekranu i unesite podatke koje program za instalaciju traži.

Pod tačkom 4. možete mesto SETUP da otkucate i INSTALL.

Instalaciona procedura automatski podešava konfiguracione datoteke **config.sys** i **autoexec.bat** koji se nalaze u root direktorijumu (folder-u) C: particije hard disk-a.

U fajlu **config.sys** upisuje se linija:

FILES=90

Ako postoji linija files sa većim brojem od 90, ona neće biti promenjena, a ako je broj manji biće povećan na 90.

U fajlu **autoexec.bat** upisuje se linija:

SET CLIPPER=F85

Ako postoji linija SET CLIPPER sa pridruženim parametrom F manjim od 85 broj će biti prilagodjen, a ako je parametar veći ili 90 linija neće biti promenjena.

*Pre promena stari fajlovi **autoexec.bat** i **config.sys** se snimaju u istoimene fajlove sa ekstenzijom **bid**.*

4. Upgrade na nove verzije programa

B&D Group redovno distribuira nove dopunjene verzije programa putem e-mail-a, disketa ili direktnim uključivanjem na računar korisnika preko modema.. Prva dva metoda zahtevaju od korisnika poštovanje određene procedure.

Kao update fajl distribuira se arj kompresovan fajl (na primer sa nazivom F.ARJ), u kome se nalaze fajlovi:

- NEW.!!! – fajl sa spiskom izmena za svaku verziju;
- UPDATE.DBF – faj sa podacima o izmenama baze podataka;
- FIN.EXE – nova verzija programa

Fajl F.ARJ je potrebno presnimati u folder sa programom (C:\FINANS) i raspakovati ga komandom:

ARJ X -Y F <Enter>

i onda startovati program standardnom komandom za startovanje. Nova verzija će automatski proveriti da li ima

promena u bazi podataka od prethodno instalirane verzije i automatski prilagoditi baze ako je to potrebno.

U slučaju agencijske verzije programa, potrebno je iz foldera gde je smešten program presnimati fajlove NEW.!!! i UPDATE.DBF u sve podfoldere sa podacima za različita preduzeća i startovati program za svako od njih posebno. Prilikom prvog startovanja programa, za svako od njih će automatski biti prilagođena baza podataka novoj verziji programa.

U slučaju bilo kakvih problema pri korišćenju programa B&D Group obezbeđuje podršku korisnicima na više načina:

- Publikovanjem podataka bitnih za korisnike na sajtu B&D Group na adresi www.BiD.co.yu;
- Davanjem pomoći korisnicima putem e-mail-a. E-mail-ove za pomoć slati na techsupp@BiD.4mg.com;
- Direktnim kontaktom na telefone 064/1183-089 i 064/1219-005 svakog dana sem nedelje od 8 do 20h (nedeljom od 10 do 20h).

5. Početak rada

Program je instaliran na disku u poddirektorijumu (podfolder-u) FINANS direktorijuma (u daljem tekstu folder) koji ste uneli prilikom instalacije. Ako niste unosili nikakav put za instalaciju programa, program će biti instaliran u folder-u C:\FINANS.

Startovanje programa se razlikuje u slučaju da ste licencirali (i instalirali) *običnu* ili *agencijsku* verziju (verziju namenjenu agencijama za vođenje knjigovodstva koja omogućava vođenje više preduzeća istovremeno.

- Standardnu verziju uvek startujete tako što u direktorijumu gde je instaliran program otkucate F <Enter>;
- U agencijskoj verziji je potrebno da za svako preduzeće koje želite da vodite napravite poseban folder za podatke preduzeća ispod foldera FINANS (na primer C:\FINANS\PROBA), odete u ovaj folder (CD \FINANS\PROBA <Enter>) i **startujete program fin.exe iz foldera za podatke tog preduzeća** (C:\FINANS\FIN <Enter>).

Po aktiviranju programa na ekranu se pojavljuje ekran u kome postoji samo jedno polje u koje treba upisati vaše korisničko ime - šifru čija je svrha da onemogući neovlašćen pristup programu i

podacima koji se u njemu nalaze i omogućiti eventualno prepoznavanje identiteta korisnika koji je sproveo određene izmene u podacima. Pri prvom startovanju programa potrebno je upisati glavnu šifru i pomoću nje definisati korisničke šifre koje se koriste pri svakodnevnoj upotrebi programa. Sve šifre u programu je moguće izmeniti, pa i glavnu šifru.

Za opis ovih postupaka kontaktirajte podršku za korisnike.

Pri ukucavanju korisničkog imena na ekranu se ne ispisuju slova ili brojevi tako da je mogućnost da neko drugi sazna vaše korisničko ime smanjena na minimum. Posle ukucanog korisničkog imena potrebno je da pritisnete taster <Enter>. Ako ste slučajno pogrešili računar vam dozvoljava da ponovo probate 3 puta, a onda automatski izlazi iz programa.

Korisničkom imenu se dodeljuje jedan od 10 različitih nivoa pristupa programu tako da je sa znanjem određenog korisničkog imena moguće uraditi samo dozvoljene radnje. U slučaju mrežnog rada i postojanja više štampača sa različitim kontrolnim kodovima, moguće je svakom korisničkom imenu pridružiti i odgovarajući štampač. Podrazumevan je EPSON kompatibilan A4 matrični štampač čiji parametri funkcionišu ispravno i kod većine drugih štampača.

Pri prvom startovanju programa potrebno je uneti i knjigovodstvenu godinu za koju radite knjigovodstvo <Enter>. Pri svakom sledećem startovanju ovo neće biti potrebno.

6. Korišćenje programa – glavni meni

Glavni meni se pojavljuje odmah posle ukucanog ispravnog korisničkog imena i podeljen je na nekoliko delova koji sadrže bitne informacije.

- Na gornjoj liniji sa leve strane nalazi se podatak o preduzeću za koje se vode podaci. Podrazumevana vrednost su podaci našeg preduzeća;
- Odmah ispod gornje linije nalaze se opcije glavnog menija i to:
 - ŠIFARNICI
 - ULAZI
 - IZVEŠTAJI
 - ODRŽAVANJE
 - KRAJ
- U donjoj polovini ekrana su podaci o firmi koja je napravila i instalirala ovaj programski paket tj. o nama (adresa, broj tel. i

dr.), podaci o knjigovodstvenoj godini za koju se radi knjigovodstvo (tekuća godina) i oznaka aktivne verzije programa;

- Na liniji u dnu ekrana ispisuju se kratki opisi svake opcije koja je tog trenutka osvetljena.

Kretanje kroz menije programa se obavlja pomoću kursorских tastera tj. strelica gore, dole, levo i desno koji se nalaze između alfanumeričke i numeričke tastature. Željena stavka menija se odabira tako što se kursor pomoću strelica dovede na željenu opciju i pritisne taster <Enter>, a za povratak jedan korak unazad koristi se taster <Esc>.

Osim ovih gore pomenutih tastera u glavnom meniju je pritiskom na sledeće tastere moguće dobiti još neke sadržaje:

Taster	Dejstvo
<F1>	startuje on line pomoć;
<F2>	prikazuje grafički ekran sa satom preko celog ekrana; <i>ova opcija nije moguća u enxanced verziji</i>
<F3>	prikazuje sat sa izgovaranjem trenutnog sistemskog vremena;
<F4>	startuje digitron;
<F5>	startuje digitron sa trakom (simulacija računске mašine);
<F12>	daje spisak noviteta po verzijama programa;
<Alt>+<R>	daje podatke na koga je program registrovan i serijski broj programa;
<Ctrl>+<5> na num tast.	daje registracioni broj diskete sa koje je instaliran program;

7. Podmeni Šifarnici

Podmeni Šifarnici služi za unos, ažuriranje, brisanje, pregled i štampanje šifarnika potrebnih za normalan svakodnevni rad programa. Pre početka rada u programu potrebno je šifrirati (dodeliti im jedinstvene šifre) sve dobavljače, magacine, prodavnice, uneti kontni plan... Ovo je potrebno da bi se programu omogućilo da može uvek da razlikuje različite stavke šifarnika čak i u slučaju da imaju isti naziv.

Podmeni Šifarnici sadrži sledeće opcije:

- DOBAVLJAČI / KUPCI (▸)
- MAGACINI ▸
- PRODAVNICE
- POREZI
- OBRAČUNSKE JEDINICE
- OZNAKE ZA DOKUMENT.
- KONTNI PLAN ▸
- PROMENE
- MODELI ZA KNJIŽENJE

U slučaju da se sa desne strane natpisa u bilo kom podmeniju, pa i podmeniju šifarnici nalazi znak ▸, to znači da se odabiranjem te opcije dobija još jedan podmeni.

Odabiranjem bilo kog podmenija iz ovog spiska, dobija se prozor za tabelarni prikaz podataka, koji je standardizovan na nivou celog programa (slika 1). Ovaj prozor je podeljen na tri dela:



Slika1. Tabelarni pregled podataka sa jednim »prozorom«

- u gornjem delu nalazi se objašnjenje o kom se tabelarnom pregledu radi, i o opsegu podataka koji se nalaze u okviru pregleda (pri pregledu izveštaja);
- u središnjem delu se nalazi tabela u okviru koje se nalaze podaci. Na donjoj liniji te tabele se nalaze podaci načinima pretraživanja u okviru podataka tabele ispisani žutom bojom kao i o tasterima koje treba pritisnuti da bi se aktiviralo pretraživanje (na primer F5 – traži po šifri). Ako je tabela šira od raspoloživog mesta na ekranu, u desnom, odnosno levom donjem uglu tabele (u zavisnosti sa koje strane ima još neprikazanih podataka) pojaviće se znak u vidu strelice;
- u donjem delu ekrana nalaze se podaci o tasterima koji su u tom trenutku na raspolaganju, a imaju dejstvo na sadržaj podataka u tabeli.

Svi tasteri koji se mogu upotrebiti u tabelarnim pregledima podataka su standardizovani i mogu se podeliti u tri grupe:

1.Tasteri za kretanje u okviru tabele

Taster	Dejstvo
kursorski tasteri	pomeraju kursor u okviru tabele za jedan red odnosno kolonu u pravcu strelice;
<Home>, <End>	postavlja kursor u prvu, odnosno zadnju kolonu u okviru prikazanog ekrana;
<Ctrl>+<Home>, <Ctrl>+<End>	postavlja kursor u prvu, odnosno zadnju kolonu u celoj tabeli;
<PgUp>, <PgDn>	pomera prikaz za stranicu gore odnosno dole ili pomera prikaz na sledeću/preth. karticu;
<Ctrl>+<PgUp>, <Ctrl>+<PgDn>	pomera prikaz na prvi, odnosno zadnji slog u tabeli;
<Esc>	izlazi iz tabele i vraća se u prethodni prozor (meni);

2.Tasteri za manipulaciju podacima

Taster	Dejstvo
<Insert>	poziva prozor za unos novog podatka – sloga;
<Enter>	poziva prozor za ažuriranje (promenu) postojećeg podatka – sloga;
<Delete>	poziva prozor za brisanje postojećeg podatka – sloga;

<Space> razmaknica	poziva prozor za prikaz postojećeg podatka – sloga;
<Alt>+<P>	poziva prozor za prikaz izgleda štampe celog dokumenta;

Ovi tasteri ne moraju biti aktivni u tabelarnim pregledima svih dokumenata. Tasteri koji su trenutno aktivni navedeni su taksativno u donjem delu ekrana.

3.Tasteri za specijalne namene

Ovi tasteri nisu standardizovani jer imaju primenu samo u posebnim tabelarnim izveštajima ili u posebnim prilikama. Takođe su navedeni u donjem delu ekrana tabelarnog izveštaja.

U šifarniku **Dobavljači/Kupci** unose se podaci vezani za dobavljače odnosno kupce sa kojima preduzeće posluje. U zavisnosti od promenljive u setup-u programa, šifarnik dobavljača/kupaca može biti sastavljen (jedno preduzeće može istovremeno biti definisano i kao dobavljač i kao kupac) i rastavljen (ako je preduzeće i dobavljač i kupac, mora posebno biti definisano i u šifarniku dobavljača, i u šifarniku kupaca). U slučaju rastavljenog šifarnika kupaca i dobavljača, poželjno je davati šifre kupcima/dobavljačima u obliku broja njihovog konta u kontnom planu (na pr 20100001 ili 43200001).

U tabelarnom pregledu šifarnika kupaca dobavljača postoji i mogućnost specijalnog načina pretraživanja po slogu pritiskom na taster <F10>. Ovo pretraživanje pretvara šifarnik kupaca/dobavljača u svojevrsnu bazu podataka o kupcima uz izuzetno lako pretraživanje. Pretraživanje se u ovom slučaju vrši po kolonama NAZIV, ADRESA, MESTO, ŽIRO RAČUN 1 i BR.TEL.1. U bilo kojoj od kolona da se nađe traženi podatak i to na bilo kom mestu, taj dobavljač/kupac biće smešten u skraćeni spisak dob./kupaca koji zadovoljavaju uslov. Na primer, ako zadamo uslov STR, biće nađeni STR PERA i OSKAR STR, ali i oni koji u adresi imaju JASTREBAČKU ulicu ili kao mesto navedenu STRUMICU.

Polja sa analitičkim kontima u delu za unos podataka dobavljača odnosno kupca su bitna u slučaju automatskog knjiženja iz

programa za robno knjigovodstvo i ako je uključeno automatsko otvaranje konta kupaca/dobavljača u kontnom planu.

Podmeni **Magacini** se sastoji iz dva različita šifarnika:

- u šifarnik **VP Magacini** unose se podaci vezani za magacine veleprodaje iz robnog knjigovodstva. Ako nije potrebno voditi veleprodaju ne morate unositi šifarnik VP magacina;
- u šifarnik **Priručni magacini** unose se podaci vezani za priručne magacine iz magacinskog knjigovodstva. U slučaju da ne vodimo magacinsko knjigovodstvo, nije potrebno unositi šifarnik priručnih magacina.

Polja sa analitičkim kontima u delu za unos podataka magacina su bitna u slučaju automatskog knjiženja iz programa za robno i magacinsko knjigovodstvo i ako je uključeno automatsko otvaranje konta kupaca/dobavljača u kontnom planu.

U šifarnik **Prodavnice** unose se podaci vezani za maloprodajna mesta t.j. prodavnice. U unosu podataka prodavnice za automatsko knjiženje nisu vezana samo analitička konta, već i žiro-računi za uplatu različitih poreza koji imaju ulogu u automatskom štampanju virmana za uplatu akontacija poreza. Ako ne vodimo maloprodaju nije potrebno unositi šifarnik prodavnica.

U šifarniku **Porezi** unose se podaci o važećim poreskim tarifama poreza na promet. U slučaju da je uključen savezni porez u setup-u parametara programa odgovarajuća kolona će biti uključena odnosno isključena. U ovom šifarniku treba definisati sve poreske tarife poreza na promet koje ćete koristiti u radu. Poreske tarife koje podrazumevaju preneti porez treba definisati kao posebne tarife sa poljem preneti porez uključenim na vrednost »Da«. *Nije potrebno definisati tarifu T-0 sa svim vrednostima poreza postavljenim na stopu 0% za robu oslobođenu poreza !!!*

Poreske tarife za porez na usluge i porez za opremu se takođe definišu unutar šifarnika poreza, s'tim što pri definisanju poreza na opremu kao opis tarifnog broja mora biti unet tekst **OPR**, a pri definisanju poreza na usluge tarifni broj mora glasiti **USL**.

Poreske tarife za poreze na usluge i opremu su preddefinisane prilikom prvog startovanja programa.

Prilikom promene stopa poreskih tarifa u toku računovodstvene godine, potrebno je zatvoriti sve poreske tarife sa stopama koje su prethodno važile pod datumom početka primene novih stopa umanjenom za jedan dan, a pod datumom početka primene novih stopa treba otvoriti nove poreske stope **pod istim tarifnim brojevima**. U tom slučaju će za sve dokumente pre datuma promene poreskih stopa važiti stare, a za nove dokumente - nove poreske stope.

Šifarnik **Obračunske jedinice** dobija upotrebnu vrednost u većim preduzećima u kojima postoji potreba za pregledom troškova i prihoda po obračunskim (organizacionim) jedinicama u okviru preduzeća. Ovaj meni je dostupan samo kada je uključen rad sa obračunskim jedinicama u setup-u programa.

Šifarnik **Oznake za dokument** takođe punu upotrebnu vrednost dobija u većim preduzećima, ali može da koristi svima koji žele određena dokumenta da knjiže na naloge koji počinju tačno određenim brojem.

Podmeni **Kontni plan** omogućava unos, ažuriranje i brisanje stavki kontnog plana. Kontni plan je prikazan na tri načina:

1. Sintetički – prikazuje i omogućava rad samo sa kontima koja su čisto sintetička (popunjen samo sintetički konto);
2. Analitički - prikazuje i omogućava rad samo sa analitičkim kontima (popunjen i sintetički i analitički konto);
3. Zajednički – prikazuje i omogućava rad i sa sintetičkim i analitičkim kontima – prikaz celog kontnog plana.

Kontni plan unosi korisnik programa u skladu sa svojim potrebama. Potrebno je uneti samo ona konta koja korisnik sigurno koristi, a naknadno se mogu otvoriti ostala ako se pokaže potreba za tim. Moguće je podešavanje kontnog plana da radi sa tri, četiri ili pet cifara za sintetički konto u zavisnosti od potreba korisnika. Za analitički konto je predviđeno 5 cifara.

Ako se tako podesi u setup-u korisnika, prilikom otvaranja novog kupca/dobavljača, magacina veleprodaje ili prodavnice u

odgovarajućim šifarnicima, automatski će biti otvorena i odgovarajuća kont u kontnom planu, što isključuje potrebu ručnog otvaranja tih konta.

U setup-u se takođe meože uključiti opcija koja pre brisanja konta iz kontnog plana proverava da li ima finansijskih naloga knjiženih na taj konto, i ako ima ne dozvoljava brisanje. Ova opcija je pri prvom startovanju programa uključena i ne preporučuje se njeno isključivanje, osim kod rada na izuzetno sporim računarima kada preporučujemo krajnju opreznost pri brisanju konta.

Šifarnik **Promene** služi za unos, ažuriranje, brisanje i definisanje vrsta finansijskih promena sa kojima će se naknadno pri radu manipulirati. Vrste finansijskih promena služe za bliže određivanje o kojem se dokumentu radi prilikom knjiženja na finansijski nalog i primarno imaju svrhu da korisniku olakšaju korišćenje programa. Takođe, u zavisnosti od ispravnosti knjiženja finansijskih promena i njihovog manje ili više detaljnog definisanja u šifarniku zavisi i ispravnost i detaljnost dobijenih izveštaja.

Prilikom instalacije programa već su definisane određene vrste finansijskih promena. Ove finansijske promene nije moguće brisati ili menjati i potrebno je naloge sa opisom dokumenta koji odgovara ovim preddefinisanim promenama **obavezno** knjižiti na te promene.

Sledeće promene su preddefinisane pri instalaciji programa:

Sifra promene	Opis
001	početno stanje (obično se knjiži na nalogu sa brojem 1);
002	pazar;
003	izlazni račun maloprodaje;
998	automatski knjižena akontacija poreza (knjiženo iz finansijskog knjigovodstva);
999	automatsko knjiženje – odnosi se na automatski knjižene dokumente iz programa za robno knjigovodstvo ¹

¹ Da bi se moglo automatski knjižiti iz programa za robno knjigovodstvo, potrebno je posedovati odgovarajuću verziju programa ROB od B&D Group

Stavke u nalogu sa oznakom finansijske promene 999 (automatski knjižene stavke iz robnog knjigovodstva) nije moguće menjati osim ako to nije omogućeno promenom podešavanja u setup-u programa. Takođe, nije moguće ručno uneti stavku naloga sa šifrom finansijske promene 999.

Radi ispravnog knjiženja u dokumentima (na primer Zaključnom listu...) zuzetno je bitno da sva početna stanja budu uneta sa oznakom finansijske promene 001.

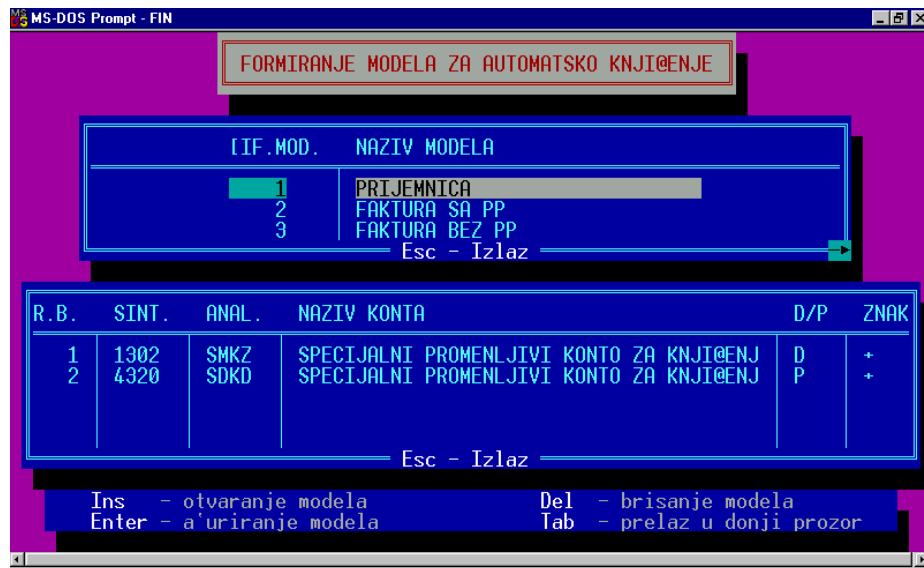
Finansijske promene koje nisu preddefinisane, a potrebne su pri unosu mogu se definisati u zavisnosti sa potrebama korisnika. To, na primer, mogu biti: izvodi, blagajna, nivelacije ... – jednom rečju sve što korisniku može zatrebati pri realnom radu. Pri davanju imena finansijskoj promeni treba voditi računa da u unosu stavke naloga, pri odabiranju šifre finansijske promene polje Dokument (opis dokumenta koji knjižimo) automatski biva popunjen nazivom finansijske promene. U slučaju da promenu za knjiženje prijemnica nazovete PRIJEMNICA BR., moguće je prilikom knjiženja prijemnice jednostavno ukucati šifru finansijske promene koja označava prijemnicu i, kada program automatski popuni polje dokument tekstom PRIJEMNICA BR., otići na kraj tog polja (taster <End>) i upisati broj prijemnice.

Opcija **Modeli za knjiženje** je aktivna samo u slučaju da je u setup-u programa uključeno automatsko knjiženje iz programa za robno knjigovodstvo. Ova opcija krije proceduru za definisanje modela po kojima se automatski knjiže svi dokumenti iz robnog knjigovodstva posebno.

Automatsko knjiženje modela za knjiženje podrazumeva da se posebno za svaki dokument koji treba da se knjiži finansijski iz programa za robno knjigovodstvo izradi tačan model po kome se knjiži. U gornjem prozoru se definišu zaglavlja modela za knjiženje sa šifrom modela, njegovim nazivom, oznakom dokumenta koji se knjiži izabranim modelom, kao i početnim brojevima naloga na koji se dokument knjiži.

Dokumenti koji se mogu knjižiti i njihove oznake se razlikuju u zavisnosti od toga da li se robno knjigovodstvo vodi po nabavnim

ili VP cenama (za nabavne cene se knjiži prijemnica jer ne postoji VP kalkulacija, a za VP cene kalkulacija).



Slika2. Definisane modela za knjiženje

Početni brojevi naloga na koji se knjiži omogućavaju da se odredi na koje naloge će određeni dokument biti knjižen. Moguća su dva scenarija:

- **broj naloga na koji se knjiži nije unet** – u ovom slučaju će dokument biti knjižen na prvi sledeći slobodan nalog (ako je zadnji uneti nalog sa brojem 123/00 – dokument će biti knjižen na nalog 124/00);
- **broj naloga na koji se knjiži je unet** - knjiženje će biti izvršeno na prvi sledeći nalog u okviru zadatog opsega (na primer, ako je unet broj 60, dokument će biti unknjižen na nalog 60000/00, ako ne postoji ni jedan nalog sa brojem 60xxx/xx, a bez obzira da li postoji nalog, na pr. 92643/00 kao zadnji. Takođe, ako unesemo broj naloga 6, promena će biti unknjižena na nalog 6000/00. Ovo ne važi ako postoji nalog 6001, 6002, i/ili 6003... – tada će knjiženje biti izvršeno na prvi sledeći nalog.

U slučaju da je u robnom knjigovodstvu u setup-u omogućeno eksplicitno zadavanje broja naloga na koji se knjiži i broj unet u zaglavlju dokumenta, taj dokument će biti isknjižen na nalog sa brojem koji odgovara broju u programu za robno knjigovodstvo, bez obzira na br.naloga za knjiženje u modelu. U slučaju da izabrani nalog već postoji, knjiženje zdatog dokumenta biće dodato na kraj, a ako ne postoji, nalog sa zdatim brojem biće otvoren.

Maksimalno moguć broj stavki na automatski knjiženim nalogima ograničen je vrednošću promenljive u setup-u programa i kreće se od 50 do 950. U slučaju da je program instaliran na slabijem računaru, preporučuje se manji broj stavki radi isključivanja mogućnosti čekanja prilikom listanja velikih naloga. Ovaj broj nije fiksiran, već će program kada stigne do graničnog broja stavki završiti autmatsko knjiženje započetog dokumenta i tek onda otvoriti novi nalog i nastaviti sa knjiženjem ostalih dokumenata.

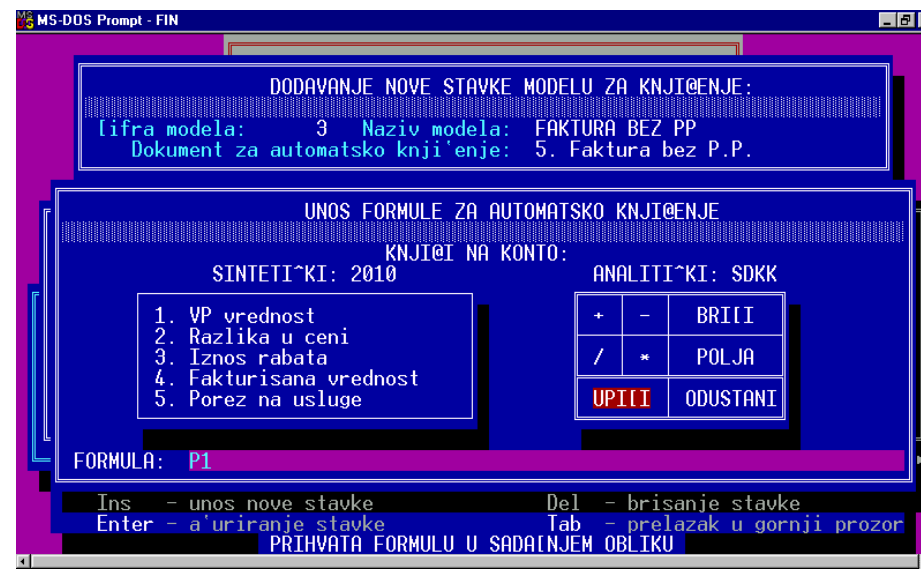
Pri unosu stavki modela za automatsko knjiženje potrebno je definisati svaki korak u knjiženju dokumenta posebno. Za svaki od ovih korak potrebno je definisati sledeće:

1. **Sintetički konto** – sintetički konto na koji se vrši knjiženje, ili unutar koga se nalazi analitički konto na koji se vrši knjiženje. Ako je potrebna pomoć, pritiskom na taster <F12> dobićete spisak svih definisanih sintetičkih konta;
2. **Analitički konto** – analitički konto na koji se vrši knjiženje. Ako ostavite ovo polje prazno, stavka će biti knjižena direktno na sintetiku. Pritiskom na taster <F12> dobijate spisak svih analitičkih konta unutar zdatog sintetičkog konta. Unutar ovog polja moguće je uneti i specijalna promenljiva konta za knjiženje. Ova polja se koriste u slučaju da je potrebno knjiženje stavke na promenljivi konto u zavisnosti od šifre u šifarniku (na primer analitika kupca ili dobavljača, zaliha određenog magacina ili prodavnice...) U tom slučaju program će, na osnovu odgovarajuće šifre potražiti u šifarniku dati slog (kupca/dobavljača, magacin...) i knjiženje izvršiti na uneti analitički konto. Moguća su sledeća specijalna analitička konta:

Oznaka konta	Opis
SDKD	analitički konto dobavljača iz šifarnika dobavljača/kupaca;
SDKK	analitički konto kupca iz šifarnika dobavljača/kupaca;
SM10%	analitički konto poreza od 10% iz šifarnika VP magacina;
SM20%	analitički konto poreza od 20% iz šifarnika VP magacina;
SM2KZ	analitički konto zaliha drugog (ulaznog magacina) – primenljivo kod internog prenosa između dva VP magacina;
SM3%	analitički konto poreza od 3% iz šifarnika VP magacina;
SMKP	analitički konto prihoda iz šifrnika VP magacina;
SMKZ	analitički konto prihoda iz šifrnika VP magacina;
SMU	porez na usluge iz šifarnika magacina

Oznaka konta	Opis
SP10%	analitički konto poreza od 10% iz šifarnika prodavnica;
SP20%	analitički konto poreza od 20% iz šifarnika prodavnica;
SP3%	analitički konto poreza od 3% iz šifarnika prodavnica;
SP9%	analitički konto poreza od 9% iz šifarnika prodavnica;
SPS5%	analitički konto saveznog poreza od 5% iz šifarnika prodavnica;
SPS3%	analitički konto saveznog poreza od 3% iz šifarnika prodavnica;
SPKRC	analitički konto razlike u ceni iz šifarnika prodavnica;
SPKZ	analitički konto zaliha u prodavnici;

- Duguje/potražuje** – određuje da li stavka treba da se knjiži na dugovnu ili potražnu stranu. Za dugovnu treba upisati slovo D, a za potražnu P, ili odabrati iz ponuđenog menija;
- Predznak** – određuje predznak sa kojim će se suma knjižiti t.j. normalno, ili storno knjiženje;
- Opis knjiženja** – određuje tekst koji opisuje knjiženje. Ovaj tekst će biti upisan u polje DOKUMENT u stavki finansijskog naloga;
- Zbirno knjiženje** – određuje da li ova stavka treba da se knjiži posebno (NE) ili zbirno za sve dokumente ove vrste koji su pripremljeni za automatsko knjiženje;
- Formula** – omogućava unos formule – izraza kojim se izračunava suma koju knjižimo.



Slika 3. Prozor za unos formule za automatsko knjiženje

Kada stanete na polje za unos formule automatski se uključuje procedura za unos formule po kojoj se knjiži zadata stavka. Prozor ove procedure je horizontalno podeljen na dva dela:

- u gornjem delu su ispisani podaci o modelu za knjiženje, njegova šifra, naziv, kao i oznaka dokumenta o čijem je knjiženju reč;

- u donjem delu se nalaze podaci o kontu na koji trenutno knjižimo, kao i interface za unos formule. Ovaj ekran je podeljen po vertikali na dva dela. U levom delu se nalazi prozor sa poljima baze priprema koja su na raspolaganju za formiranje formule za knjiženje odabranog dokumenta, a u desno delu se nalazi skup operacija koje su na raspolaganju:

Operacija	Opis
(+)	sabiranje dva polja iz spiska sa leve strane;
(-)	oduzimanje dva polja iz spiska sa leve strane;
(/)	deljenje dva polja iz spiska sa leve strane;
(*)	množenje dva polja iz spiska sa leve strane;
(B)RIŠI	briše zadnje uneto polje/matematičku operaciju;
(P)OLJA	prebacuje kursor u prozor za odabir polja;
(U)PIŠI	upisuje formulu u bazu modela za knjiženje;
(O)DUSTANI	odustaje od unosa formule;

U unosu formule nije moguće ueti dva polja ili dva znaka za matematičku funkciju zaredom. Takođe, ako je napravljena greška u unosu neke prethodne stavke formule, potrebno je izbrisati sve stavke unete posle te stavke, ispraviti stavku i ponovo uneti stavke koje slede.

Operacije se mogu odabrati tako što ih osvetlimo kursorским tasterima i pritisnemo taster <Enter> ili kucanjem prvog slova (za brisi...)

7. Podmeni Ulazi

Podmeni **Ulazi** služi za automatski ili manualni unos podataka potrebnih za rad programa. Ovaj podmeni sadrži sledeće stavke i podmenije:

- NALOZI
- AUTOMATSKO KNJIŽENJE ▸
- ZATVARANJE FAKTURA ▸
- ZATVARANJE AVANSA ▸

- OBRAČUN POREZA ▸
- BILANSNI IZVEŠTAJI ▸

Opcije menija koje imaju znak ▸ sa desne strane otvaraju još jedan podmeni.

Opcija Nalozi

Opcija **Nalozi** otvara prozor za unos finansijskih nalog, kao osnovnog dokumenta za manualno unošenje podataka u programu za finansijsko knjigovodstvo. Finansijski nalog je osnovni dokument unosa koji omogućava dobijanje skori svih izveštaja koje je moguće dobiti u ovom programu.

Odabiranjem ove opcije, dobija se prozor za tabelarni prikaz dokumenata, koji je standardizovan na nivou celog programa (slika 4). Ovaj prozor je podeljen na tri dela:

NALOG BR.	DATUM NAL.	DUGUJE	POTRA@UJE	RAZLIKA
10001/	06.01.99	106966.84	106966.84	0.00
10002/	08.01.99	16565.00	16565.00	0.00
10003/	09.01.99	21124.30	21124.30	0.00

RB	DAT. DOK.	DOKUMENT	SINT	ANAL	V. P	D/P	IZNOS
1	06.01.99	IZVOD PROMET BAN	2410	4	005	D	39711.81
2	06.01.99	IZVOD PROMET BAN	2410	4	005	P	59298.91
3	06.01.99	IZVOD OTKUP POLJ	2419		005	D	2000.00
4	06.01.99	IZVOD TAKSE	5593	0141	005	D	10.00
5	06.01.99	IZVOD PREVOZ	4320	0332	005	D	7656.12

Slika 4. Izgled tabelarnog prikaza dokumenta sa dva »prozora«

- u gornjem delu nalazi se objašnjenje o kom se dokumentu radi;
- u središnjem delu se nalazi dve tabele (prozora) u okviru kojih se nalaze podaci dokumenta. U gornjoj tabeli nalaze se podaci

iz zaglavlja dokumenta. a u donjoj njegove stavke. Kako kursorskim tasterima prelazimo sa dokumenta na dokument, tako se u donjoj tabeli automatski prikazuju stavke aktivnog dokumenta. Na donjoj liniji te tabele se nalaze podaci o načinima pretraživanja u okviru podataka tabele ispisani žutom bojom kao i o tasterima koje treba pritisnuti da bi se aktiviralo pretraživanje (na primer F5 – traži po šifri). Ako je tabela šira od raspoloživog mesta na ekranu, u desnom, odnosno levom donjem uglu tabele (u zavisnosti sa koje strane ima još neprikazanih podataka) pojaviće se znak u vidu strelice. U slučaju da je u setup-u interface-a uključen prikaz ukupnog zbira dokumenata i ako u dokumentu postoji bar jedno polje sa vrednostima izraženim u novcu na donjoj liniji donjeg prozora biće prikazana cifra ukupnog zbira dokumenta i to krajnje izlazne cene;

- u donjem delu ekrana nalaze se podaci o tasterima koji su u tom trenutku na raspolaganju, a imaju dejstvo na sadržaj podataka u tabeli. Ovaj spisak se menja u zavisnosti od toga da li se kursor nalazi u gornjem ili donjem prozoru. Spisak aktivnih tastera koji piše na ekranu ne mora uvek da bude potpun, već može da bude i drugih tastera na koje program reaguje.

Svi tasteri koji se mogu upotrebiti u tabelarnim pregledima podataka su standardizovani i mogu se podeliti u tri grupe:

1.Tasteri za kretanje u okviru tabele

Ovi tasteri su isti kao i u slučaju tabelarnog prikaza sa jednim prozorom.

2.Tasteri za manipulaciju podacima

Taster	Dejstvo
<Insert>	poziva prozor za unos novog dokumenta ili stavke (u zavisnosti od prozora u kome smo);
<Enter>	poziva prozor za ažuriranje (promenu) postojećeg dokumenta/stavke;
<Delete>	poziva prozor za brisanje postojećeg dokumenta/stavke;
<Tab> tabulator	prelazi iz gornjeg (zaglavlje) u donji (stavke) prozor i obrnuto;

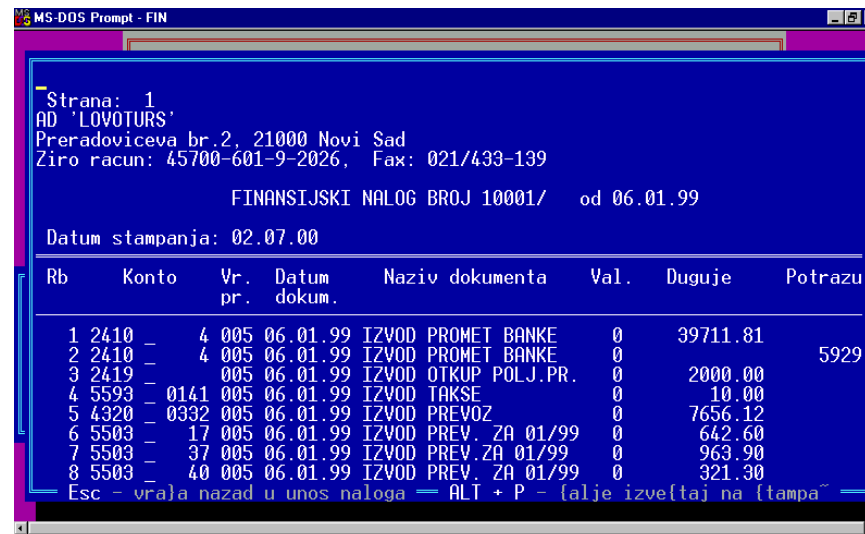
<Alt> + <P>	poziva prozor za prikaz izgleda štampe celog dokumenta - <i>radi samo u gornjem prozoru;</i>
-------------	--

Ovi tasteri ne moraju biti aktivni u tabelarnim pregledima svih dokumenata. Tasteri koji su trenutno aktivni navedeni su taksativno u donjem delu ekrana.

3.Tasteri za specijalne namene

Ovi tasteri nisu standardizovani jer imaju primenu samo u posebnim tabelarnim izveštajima ili u posebnim prilikama. Takođe su navedeni u donjem delu ekrana tabelarnog izveštaja.

Taster	Dejstvo
<Alt> + <I>	- štampanje IOS-a direktno iz zatvaranja faktura ili pregleda dugovanja kupaca/dobavljačima;
<Alt> + <K>	- štampanje izjave o kompenzaciji iz zatvaranja faktura (samo kada je uključen pregled samo otvorenih stavki);



Slika5. Prikaz dokumenta pre štampe

U većini dokumenata ako u gornjem prozoru (zaglavlju dokumenta) pritisnete tastere <Alt> i <P>, biće pozvana procedura za prikaz dokumenta pre štampanja. Ova procedura će prikazati dokument (print preview) onako kako će izgledati na

štampaču kada se odštampa osim ako nije veći od vrednosti za veličinu dokumenta koja može da se prikaže. Ova vrednost se postavlja u setup-u interface-a i može uzeti vrednosti od 100 do 64000 bajtova (podrazumevana je vrednost 64000). U slučaju da je dokument veći od te vrednosti program će upozoriti da ne može da prikaže fajl i predložiti da ga odmah pošalje na štampač.

U prozoru za prikaz dokumenta mogu se koristiti sledeći tasteri:

Taster	Dejstvo
kursorski tasteri	pomeraju kursor u okviru tabele za jedan red odnosno kolonu u pravcu tastera;
<Home>, <End>	postavlja kursor na početak, odnosno kraj reda;
<Ctrl>+<Home>, <Ctrl>+<End>	postavlja kursor na prvi karakter prvog reda, odnosno zadnji karakter zadnjeg reda na vidljivom ekranu;
<PgUp>, <PgDn>	pomera prikaz za stranicu gore odnosno dole;
<Ctrl>+<PgUp>, <Ctrl>+<PgDn>	postavlja kursor na prvi karakter prvog reda, odnosno zadnji karakter zadnjeg reda u izveštaju;
<Alt>+<P>	šalje izveštaj na štampač;
<Esc>	vraća korak nazad;

Pre fizičkog štampanja na štampaču program proverava ispravnost konekcije i izveštava ako je utvrdio nekakve probleme.

U gornjem prozoru prikaza finansijskog naloga uz broj i datum naloga, nalaze se i podaci koliko nalog duguje, potražuje i razlika. Ova polja nam omogućavaju da vidimo koji nalog "visi" i koliko i da izvršimo odgovarajuću ispravku.

Ova polja se izračunavaju svaki put prilikom prelaska kursora sa jednog finansijskog naloga na drugi, što može na računarima slabijih performansi predstavljati veliki problem, naročito u slučaju velikih naloga (početno stanje...). Zato je omogućeno da se za svaki nalog postavi da li za njega želimo prikaz stavki ili izračunavanje vrednosti duguje/potražuje/razlika u zaglavlju dokumenta. Da bi bilo omogućeno ovakvo određivanje prikaza, potrebno je da u setup-u programa promenljiva **Stake naloga**

bude postavljena na vrednost Ne. Ovo će omogućiti prilikom unosa/ažuriranja zaglavlja svakog naloga postavljanje pitanja vezanih za prikaz stavki naloga odnosno izračunavanje vrednosti u zaglavlju. U slučaju da ste završili sa unosom naloga i razlika vam je nula (nalog ne visi), slobodno možete isključiti prikaz stavki i/ili izračunavanje zaglavlja tako što ćete ažurirati zaglavlje i isključiti odgovarajuće prikaze.

Isključivanje prikaza stavki ili izračunavanja zaglavlja isključuje ove stavke samo iz prikaza u nalogu, a stavke normalno bivaju uzete u obzir prilikom izrade svih izveštaja kao i one koje nisu isključene !!!

Unos stavke finansijskog naloga podrazumeva unos sledećih vrednosti:

- **Sintetički konto** - na ovom polju je moguće upisati odgovarajući sitetički konto na koji želite knjiženje ili, ako ga ne znate napamet pritisnite taster <F12> za prikaz sintetičkog kontnog plana. Ako pritisnete prvih nekoliko brojeva sintetičkog konta, kontni plan koji pozovete tasterom <F12> biće pozicioniran na prvi konto sa tim početnim brojevima;
- **Analitički konto** - na ovom polju je moguće upisati odgovarajući analitički konto u okviru unetog sintetičkog konta na koji želite knjiženje ili, ako ga ne znate napamet pritisnite taster <F12> za prikaz kontnog plana u okviru zadate vrednosti. U slučaju da želite da knjižite direktno na sintetiku, analitički konto ostavite prazan;

U slučaju da se radi o kontu pod sintetičkim kontom kupaca ili dobavljača, a uneti analitički konto ne postoji u kontnom planu, program će ponuditi da automatski otvori novog kupca/dobavljača u šifarniku kupaca/dobavljača. Posle unosa kupca/dobavljača unos stavke naloga se može nesmetano nastaviti.

- **Šifra obračunske jedinice** - ovo polje se unosi samo ako je u setup-u programa omogućen rad sa obračunskim jedinicama. Uneta obračunska jedinica omogućava dobijanje izveštaja po određenim delovima preduzeća. U slučaju da ne znate napamet šifru obračunske jedinice, kada se nalazite na ovom polju pritiskom na taster <F10> dobićete spisak svih

definisanih obračunskih jedinica da izaberete iz njega odovarajuću;

- **Vrsta finansijske promene/Dokument** – određuje vrstu finansijske promene koju knjižimo. Za bliži opis ovog polja pogledajte deo o šifarnicima. Spisak svih definisanih finansijskih promena možete dobiti pritiskom na taster <F11>. Odabiranjem finansijske promene, polje dokument se automatski popunjava sadržajem polja sa opisom finansijske promene iz šifrnika finansijskih promena. Ovaj opis je moguće promeniti;
- **Datum dokumenta** - datum dokumenta koji knjižimo;
- **Valuta** - valuta dospeća izražena u danima (polje nije obavezno za unos);
- **Duguje/Potražuje** – polje koje određuje da li zadati iznos duguje ili potražuje;
- **Tar.br.** – tarifni broj. Interesantno samo prilikom knjiženja određenih poreza za Nabavne cene. Pritiskom na taster <F9> kada se nalazimo na ovom polju, otvara se spisak svih definisanih poreskih tarifa;
- **Iznos** – iznos koji knjižimo. Može da bude u plusu ili minusu (storno), ali ne može da bude jednak nuli;
- **Bod.iznos** – bodovni iznos – iznos u bodovima. Ovo polje se pojavljuje samo ako setup promenljiva Bodovi po kursu u setup-u rada programa postavljena na nešto drugo osim ISKLJUČENO. U slučaju da je ova promenljiva postavljena na SLOBODAN, omogućeno je slobodno ukucavanje iznosa i u dinarskom i u bodovnom obliku, a program automatski preračunava polje KURS, a u ostalim varijantama se polja Bod.iznos i kurs izračunavaju na osnovu vrednosti unetih u šifarniku vrednosti boda.

Podmeni Automatsko knjiženje

Podmeni **Automatsko knjiženje** omogućava pozivanje funkcija koje omogućavaju automatsko knjiženje dokumenata iz različitih programa u finansijsko knjigovodstvo. Za sada je moguće samo automatsko knjiženje iz odgovarajuće verzije programa za Robno knjigovodstvo, ali je predviđeno brzo povezivanje i programa za vođenje priručnih magazina i materijalnog knjigovodstva.

Automatsko knjiženje dokumenata u finansijsko knjigovodstvo moguće je samo u slučaju kombinacije sa

odgovarajućom verzijom programa za robno knjigovodstvo Rob B&D Group.

Opcija za automatsko knjiženje iz robnog knjigovodstva podrazumeva odvojeno knjiženje maloprodaje i veleprodaje. U slučaju da je broj koraka automatskog knjiženja u setup-u povezivanja postavljen na 2 neophodno je da se prva faza automatskog knjiženja sprovede u programu za robno knjigovodstvo i formira bazu za automatsko knjiženje bude izvršena. Ako je broj koraka knjiženja postavljen na 1, celokupno knjiženje se sprovodi iz programa za finansijsko knjigovodstvo, bez potrebe za pripremom baze iz programa za robno knjigovodstvo, ali je ovo moguće samo ako se programi nalaze na **istom HDD-u** na lokalnom računaru ili je podacima programa za robno knjigovodstvo moguće pristupiti preko **lokalne računarske mreže**.

Pošto je knjiženje maloprodaje analogno knjiženju dokumenata iz veleprodaje, ovde će biti opisano samo knjiženje veleprodaje.

Otvaranjem podmenija veleprodaja, moguće su dve opcije:

- **Pregled baze** – omogućava pregled baze za automatsko knjiženje formirane u programu za robno knjigovodstvo. Ova opcija služi za utvrđivanje da li baza uopšte postoji, kao i njenu ispravnost i namenjena je iskusnijim korisnicima;
- **Knjiženje** – ova opcija startuje proceduru za automatsko knjiženje koja se sastoji iz nekoliko faza:
 1. **Snimanje rezervnih kopija** – ovo je sigurnosna faza koja smanjuje mogućnost gubitka podataka u slučaju problema pri samom knjiženju;
 2. **Priprema podataka za knjiženje iz programa za robno knjigovodstvo (opciono)** – ova faza je opciona i izvršava se samo u slučaju da je broj koraka automatskog knjiženja (u setup-u povezivanja) postavljen na 1;
 3. **Provera ispravnosti podataka u šifarnicima i bazi za automatsko knjiženje** – ova faza proverava slaganje podataka u šifarnicima u finansijskom knjigovodstvu sa podacima poslatim iz robnog. U slučaju da se primeti da postoji greška, program ispisuje na ekranu spisak grešaka (sa mogućnošću njihovog štampanja) i prekida automatsko knjiženje dok se greške ne isprave. Potrebno je ispraviti greške u podacima i ponovo pokrenuti automatsko knjiženje;

4. **Fizičko otvaranje finansijskih naloga** – ovo je faza koja fizički otvara finansijske naloge u skladu sa definisanim modelima za knjiženje u finansijskom knjigovodstvu i podacima iz robnog knjigovodstva. Svi nalozi se otvaraju pod datumom naloga koji korisnik unese.

Ovom fazom je automatsko knjiženje završeno.

U slučaju automatskog knjiženja iz programa za robno knjigovodstvo, vrlo je bitno da se promenljive u setup-u programa koje određuju da li je aktivan rad po nabavnim ili VP cenama u oba programa slažu, jer se procedure za automatsko knjiženje, kao i veliki broj izveštaja razlikuju za ova dva različita modela rada.

Rad sa **Nabavnim cenama** podrazumeva da se prilikom prijema robe u veleprodajni magacin radi samo prijemnica i roba se na stanju u magacinu vodi sa nabavnom cenom do prodaje robe. U tom slučaju se tek na fakturi kalkuliše cena po kojoj se roba prodaje eksternom kupcu.

Rad sa **VP cenama** podrazumeva da se odmah posle prijema robe u magacin radi kalkulacija veleprodajne cene robe i roba se na stanju drži po veleprodajnoj ceni.

U toku godine nije moguće (a ni zakonski dozvoljeno) menjati način rada (VP ili Nabavne cene), već je neophodno na početku godine odabrati rad na jedan način i njega primenjivati do kraja godine.

Podmeni Zatvaranje faktura

Podmeni **Zatvaranje faktura** omogućava vođenje evidencije t.j. zatvaranje faktura dobavljača/kupaca uplatama. Program može da sprovodi normalno ili eksplicitno zatvaranje faktura uplatama, što se određuje u setup-u programa

1. **Normalno** zatvaranje faktura podrazumeva pregled svih faktura i uplata i prosto izračunavanje razlike između zbirava uplata i faktura;
2. **Eksplicitno** zatvaranje podrazumeva da se može odrediti tačno koja uplata zatvara koju (koje) fakture, sa mogućnošću zatvaranja više faktura jednom uplatom, jedne fakture sa više uplata, ili više faktura sa više uplata. Ovakvo zatvaranje faktura predstavlja izuzetno fleksibilan alat, a za slučaj

potrebe, poseduje i automatsku funkciju za zatvaranje faktura koja zatvara fakture po principu prvopristigle prvo (FIFO).

Zatvaranje faktura omogućuje dobijanje podataka za jednog dobavljača/kupca i to za sve ili samo otvorene (nezatvorene) stavke. U oba slučaja moguće je štampanje izvoda otvorenih stavki za odabranog kupca/dobavljača, a u slučaju otvorenih stavki moguće je i automatsko štampanje izjave o kompenzaciji.

Podmeni Zatvaranje avansa

Opcije podmenija **Zatvaranje avansa** funkcionišu na potpuno isti način koji je opisan u opisu podmenija Zatvaranje faktura, s tim što se u ovom slučaju radi o datim, odnosno primljenim avansima i isporukama.

Podmeni Obračun poreza

Podmeni **Obračun poreza** se sastoji od opcija potrebnih za obračun poreza u maloprodaji i vezuje se za automatski knjižene dokumente iz robnog knjigovodstva. On sadrži sledeće opcije:

- POČETNO STANJE U MP
- OBRAČUN AKONTACIJA
- KUMULATIVNI OBRAČUN

Početno stanje u MP služi za unos početnih vrednosti zaliha, ukalkulisanog poreza i saveznog poreza za svaku tarifu i svaku prodavnicu u maloprodaji ponaosob. Ovo se odnosi na vrednosti na početku obračunske godine.

Opcija **Obračun akontacija** služi za automatsku izradu obračuna akontacija poreza za zadati period za sve prodavnice iz šifarnika, osim onih za koje je eksplicitno naglašeno da se ne uzimaju u obzir prilikom izrade akontacija poreza. U setup-u programa je moguće podesiti da li funkcija treba da izračunava koeficijente uzimajući podatke samo iz prethodnog perioda ili od početka računovodstvene godine.

Opcija **Kumulativni obračun** funkcioniše isto kao i opcija Obračun akontacija, s tim što služi za izradu kumulativnih obračuna.

Obe gornje opcije snabdevene su modulima za automatsko punjenje baze za štampanje virmana pritiskom na tastere <Alt> i

<V>. Ova funkcija automatski puni bazu virmana spremnih za štampu podacima potrebnim za izradu virmana za uplatu poreza za sve prodavnice. Da bi bilo moguće ove virmane odštampati ili ažurirati, potrebno je startovati opciju štampanje virmana iz menija Izveštaji.

Iz Opcije Obračun akontacija moguće je i automatsko knjiženje (otvaranje finansijskih naloga) akontacija poreza pritiskom na tastere <Alt> i <K>.

Podmeni Bilansni izveštaji

Podmeni **Bilansni izveštaji** omogućava unos početnih stanja, to jest stanja za prethodnu godinu u bilansnim izveštajima i to:

- Bilansu uspeha
- Aneksu II

Stanja za prethodnu godinu je potrebno uneti samo ako prethodne godine bilansni izveštaji nisu urađeni unutar programa za finansijsko knjigovodstvo **Fin B&D Group**. U suprotnom ova početna stanja se automatski prenose u sledeću godinu.

U skladu sa tim kako je postavljena promenljiva *Država* u setup-u interface-a u ovom podmeniju, kao i podmeniju Bilansni izveštaji u podmeniju Izveštaji moguće je dobiti obrasce koji važe za Republiku Srpsku (BiH) ili Saveznu Republiku Jugoslaviju (Srbija i Crna Gora).

10. Podmeni Izveštaji

Podmeni **Izveštaji** sadrži podmenije i opcije koje omogućavaju pristup izlaznim izveštajima i dokumentima koje je moguće dobiti na osnovu podataka unetih u programu. Ovaj podmeni sadrži sledeće opcije:

- ANALITIČKA KARTICA
- SINTETIČKA KARTICA
- PREGLEDI ▶
- GLAVNA KNJIGA/DNEVNIK ▶
- ZAKLJUČNI LIST
- BRUTO BILANS ▶
- IZVOD OTV.STAVKI – IOS
- PREGLED OTVORENIH STAVKI ▶
- KONTNI PLAN – SELEKT. ▶
- POREZI ▶
- BILANSNI IZVEŠTAJI ▶

- ŠTAMPANJE VIRMANA ▶

Opcije menija koje imaju znak ▶ sa desne strane otvaraju još jedan podmeni.

Opcija Analitička kartica

Opcija **Analitička kartica** omogućava pregled analitičkih kartica redom u okviru zadatog opsega. U ovom slučaju to predstavlja taksativno navedene sve promene unutar zadatog sintetičkog i analitičkog konta hronološki poredane. Ova procedura omogućava zadavanje opsega analitičkih konta unutar sintetičkog za pregled, kao i datumskog opsega finansijskih promena koje ulaze u izveštaj. Ako na primer kao parametre izveštaja kao sintetički konto navedemo 2010, zatražimo pregled od analitičkog konta 10000 do analitičkog konta 20000, prilikom pojavljivanja tabele sa izveštajem dobićemo prvi analitički konto koji pripada sintetici 2010 i postoji unutar zadatog opsega (to znači da ako ne postoji konto 2010 10000, već je prvi postojeći konto unutar 2010 11300, biće prikazan taj konto).

Na sledeću karticu unutar zadatog opsega izveštaja prelazi se pritiskom na taster <PgDn>, a na prethodnu pritiskom na <PgUp>.

Zadavanje većeg opsega izveštaja produžava vreme izrade izveštaja, tako da ne preporučujemo bespotrebno zadavanje preširokog opsega izveštaja, naročito na sporijim računarima. Ako je potreban pregled samo jedne analitičke (sintetičke) kartice preporučujemo da kao početni i krajnji konto zadate konto koji vam je potreban.

U slučaju da niste sigurni za koji konto želite pregled izveštaja, možete za pomoć pozvati kontni plan pritiskom na taster <F12> dok se nalazite u polju za zadavanje konta pri zadavanju okvira podataka koji treba da budu uvršćeni u izveštaj.

Opcija Sintetička kartica

Opcija **Sintetička kartica** omogućava pregled sintetičkih kartica redom u okviru zadatog opsega. U ovom slučaju to predstavlja zbirne vrednosti promet po postojećim analitičkim kontima unutar sintetičkog konta. Ova procedura omogućava zadavanje opsega

sintetičkih konta za koji želimo pregled, kao i datumskog opsega finansijskih promena koje ulaze u izveštaj.

Pravila vezana za zadavanje opsega izveštaja za sintetičku karticu su analogna pravilima za analitičku karticu.

U slučaju da niste sigurni za koji konto želite pregled izveštaja, možete za pomoć pozvati kontni plan pritiskom na taster <F12> dok se nalazite u polju za zadavanje konta pri zadavanju okvira podataka koji treba da budu uvršćeni u izveštaj.

Podmeni Pregledi

Podmeni **Pregledi** sastoji se od opcija koje omogućavaju dobijanje posebnih pregleda:

- KLASA 5 – TROŠKOVI
- KLASA 6 – REALIZACIJA
- KNJIGA ULAZNIH FAKTURA
- KNJIGA IZLAZNIH FAKTURA

Prva dva pregleda daju odvojene preglede po kontima klasa 5 (troškovi) i 6 (realizacija) zbirno i zbirno za celu klasu. Ovi izveštaji naročito imaju primenu u slučaju rada sa uključenim obračunskim jedinicama, kada možemo dobiti ove prelede posebno za svaku jedinicu, navodeći njenu šifru kao parametar pregleda

Ako je potreban pregled za sve obračunske jedinice zbirno, polje za unos obračunske jedinice treba ostaviti prazno.

Knjiga ulaznih odnosno izlaznih faktura, omogućavaju dobijanje odgovarajućih izveštaja u zadatom vremenskom opsegu.

Podmeni Glavna knjiga/Dnevnik

Ovaj podmeni ima sledeće opcije:

- GLAVNA KNJIGA
- DNEVNIK KNJIŽENJA

Opcija **Glavna knjiga** omogućava pregled i štampanje glavne knjige preduzeća. Ovaj izveštaj je namenjen z štampanje na kraju računovodstvene godine. Štampanje glavne knjige se poziva pritiskom na tastere <Alt> i <P> kao i sva štampanja u programu, ali je specifično po tome što omogućava štampanje od konta do

konta što omogućava da se štampanje glavne knjige prekine i ponovo nastavi od mesta gde je prekinuto. Kako ovo može da bude vremenski zahtevna operacija, mogućnost nastavka štampe je od velike važnosti.

Opcija **Dnevnik knjiženja** omogućava pregled i štampanje dnevnika knjiženja promena u glavnoj knjizi između dva zadata datuma uz očuvanje rednih brojeva promena u dnevniku bez obzira na zadati opseg datuma. Prilikom štampanja dnevnika moguće je zadati redni broj prve promene u opsegu zadatog izveštaja koja se štampa, kao i broj strane od koga će početi numerisanje strana izveštaja. Ova opcija je naročito korisna u slučaju nasilnog prekida štampanja dnevnika knjiženja da bi se omogućio nastavak štampanja na mestu gde je došlo do prekida.

Opcija Zaključni list

Opcija **Zaključni list** daje zaključni list na zadati datum po klasama i za sve klase zbirno. Prvo se prikazuje zaključni list za klasu 0, a zatim za sve klase do klase 9. Na pregled sledeće klase prelazi se pritiskom na taster <PgDn>, a na pregled prethodne na taster <PgUp>. Pritiskom na taster <PgDn> kada se nalazimo na pregledu za klasu 9 dobijamo pregled za sve klase i to zbirno po klasama.

Štampanje zaključnog lista za svaku klasu pojedinačno i/ili zbirnog izveštaja vrši se tako što se pritisnu tasteri <Alt> i <P> kada se nalazimo u pregledu odgovarajuće klase.

Podmeni Bruto bilans

Podmeni bruto bilans ima sledeće opcije:

- SINTETIČKI
- ANALITIČKI
- KLASA 9

Sintetički bruto bilans predstavlja izveštaj koji daje pregled prometa sintetičkih konta zbirno na zadati datum. i to prvo po kontima onda po grupi i klasi. Moguće je uključiti ili isključiti pregled konta klase 9 (proizvodnja).

Da bi se promene vezane za određena konta pojavile u sintetičkom bruto bilansu u kontnom planu mora biti otvoren odgovarajući »čist« sintetički konto.

Analitički bruto bilans predstavlja izveštaj koji daje pregled prometa po sintetičkim kontima zbirno i analitičkim unutar njih na zadati datum. i to prvo po kontima onda po grupi i klasi. Ovo je sličan izveštaj kao i sintetički bruto bilans, s tim što je razbijen po analitičkim kontima i zbog toga je mnogo obimniji. Radi smanjenja obimnosti izveštaja moguće je pojedina sintetička konta dati samo zbirno, bez razbijanja po analitici, što se reguliše pri zadavanju parametara izveštaja. Takođe je i u ovom izveštaju moguće isključiti ili uključiti pregled za konta klase 9 kao i u sintetičkom bruto bilansu.

Podmeni **Klasa 9** omogućava dobijanje sintetičkog i analitičkog bruto bilansa ali samo za konta u okviru klase 9. Za ove izveštaje važe sva pravila kao i za "običan" sintetički i analitički bruto bilans, jedina razlika je što je opseg izveštaja sveden na klasu 9 – proizvodnja.

Opcija Izvod otv.stavki – IOS

Opcija **Izvod otv.stavki – IOS** daje promet za zadati opseg analitičkih konta unutar sintetičkog konta, odbijajući dugovnu od potražne strane i dajući uprošćeno stanje dugovanja određenog konta. Ovo je uprošćeni izveštaj, a za pravo stanje zatvaranja faktura uplatama treba voditi evidenciju zatvaranja faktura o čijem se stanju izveštaj dobija u stavkama podmenija Pregled otvorenih stavki.

Zadavanje većeg opsega izveštaja produžava vreme izrade izveštaja, tako da ne preporučujemo bespotrebno zadavanje preširokog opsega, naročito na sporijim računarima.

U slučaju da niste sigurni za koji konto želite pregled izveštaja, možete za pomoć pozvati kontni plan pritiskom na taster <F12> dok se nalazite u polju za zadavanje konta pri zadavanju okvira podataka koji treba da budu uvršćeni u izveštaj.

Podmeni Pregled otvor.stavki

Izveštaji koji se mogu naći u podmeniju **Pregled otvor.stavki** kao izvor uzimaju podatke iz zatvaranja faktura uplatama i avansa isporukama. Svaki od ovih izveštja može se dobiti zbirno ili pojedinačno.

Podmeni Kontni plan selekt.

Ovaj podmeni sadrži procedure za selektivno štampanje kontnog plana sa izostavljenim određenim kontima koja se mogu zadati u odabiru opsega izveštaja. Moguće je selektivno štampanje analitičkog kontnog plana ili zajedničkog (analitički kontni plan sa navedenim i sintetičkim kontima).

Podmeni Porezi

Podmeni **Porezi** sadrži sledeće stavke:

Opcija	Dejstvo
Priprema	pregled i štampanje pripreme baze za obračun poreskih stopa – samo za rad sa Nabavnim cenama;
Kartica poreza	izrada kartice poreza za prodavnicu za odabrani period – Nabavne cene;
Porez na pr.usl.	obračun poreza na promet usluga po preračunatoj stopi za određeni period;
Porez na razl.u ceni	obračun poreza na razliku u ceni;

Podmeni Bilansni izveštaji

Ovaj podmeni omogućava automatsku izradu polugodišnjih i godišnjih bilansnih izveštaja i to:

- Bilansa uspeha
- Bilansa stanja
- Aneksa II

Ovi izveštaji podatke o stanju iz prethodne godine vuku iz unosa u meniju Unos/Bilansni izveštaji, a ostale podatke izračunavaju iz unetih finansijskih naloga.

Prilikom štampanja bilansnih izveštaja štampaju se samo oni AOP-i čije vrednosti su različite od nule.

U skladu sa tim kako je postavljena promenljiva *Država* u setup-u interface-a u ovom podmeniju dobijeni obrasci se slažu sa onima koji važe za Republiku Srpsku (BiH) ili Saveznu Republiku Jugoslaviju (Srbija i Crna Gora).

Opcija/Podmeni Štampanje virmana

Ova stavka menija može da poziva opciju ili podmeni za omogućavanje štampanja virmanskih naloga. Da li će biti opcija ili podmeni zavisi od toga da li je kao država u kojoj program radi postavljena SR Jugoslavija ili Republika Srpska (BiH). U slučaju da je postavljena Republika Srpska, dobija se podmeni koji ima dve stavke od kojih je prva istovetna sa opcijom za SRJ i to:

- Standardni (opcija Štampanje virmana za SRJ)
- Za javne prihode

Opcija **Štampanje virmana/standardni** služi za unos, ažuriranje i štampanje virmanskih naloga, kako automatski generisanih, tako i ručno unetih. Virmani generisani u obračunu akontacija poreza za prodavnice se štampaju iz ove procedure. Postupak rada podrazumeva unos virmana koji se štampaju, a zatim automatsko štampanje svih unetih (za to vreme možete uzeti pauzu) ili štampanje jednog po jednog.

Opcija **Za javne prihode** je podešena za štampanje specijalnih virmana za uplate javnih prihoda uvedenih u RS u 2001. godini, a rad sa njom je analogan radu sa standardnim virmanima.

Opcija za štampanje virmana razlikuje već odštampane od onih koji nisu odštampani da bi se smanjila mogućnost njihovog slučajnog ponovnog štampanja.

11. Podmeni Održavanje

Podmeni **Održavanje** se sastoji od opcija potrebnih za podešavanje programa odnosno za ispravljanje eventualnih problema, kao i funkcije specijalne namene (automatsko knjiženje, TTS). Ovaj podmeni sadrži sledeće opcije:

- INDEKSIRANJE
- SNIMANJE

- SET UP
- DATUM
- TTS
- O NAMA...

U slučaju višekorisničkog rada pre startovanja većine funkcija ovog podmenija svi korisnici moraju da izađu iz programa pre startovanja funkcije.

Opcija Indeksiranje

Opcija **Indeksiranje** pokreće proceduru za usklađivanje indeksnih fajlova baze podataka sa faktičkim stanjem snimljenih podataka. U specijalnim slučajevima (nestanak struje, nasilno isključenje programa...) može doći do neslaganja između fizičkih zapisa podataka i indeksnih fajlova koji se koriste za brzo pretraživanje baze podataka koje može rezultirati apsolutno nelogičnim i netačnim sadržajem izveštaja ili neispravnostima u radu programa. Navedena funkcija usklađuje indeksne fajlove sa podacima i time otklanja navedeni problem. Istovremeno, ova funkcija uklanja privremene fajlove koji su eventualno ostali neobrisani.

Ovu funkciju treba startovati odmah po ulasku u program ako prethodni put niste ispravno izašli iz programa.

U slučaju višekorisničkog rada pre startovanja ove funkcije svi korisnici moraju da izađu iz programa.

Opcija Snimanje

Opcija **Snimanje** služi za snimanje odnosno vraćanje rezervnih kopija podataka, ali preporučujemo korišćenje eksternih procedura za snimanje radi veće sigurnosti. Ova procedura ima velike memorijske zahteve usled startovanja eksterne procedure za komprimovanje rezervne kopije baza, te može neodgovarajuće raditi na računarima koji nemaju dovoljno slobodne konvencionalne memorije. Zato preporučujemo formiranje eksternih batch fajlova za snimanje, odnosno vraćanje rezervnih kopija podataka. Kao rezervnu kopiju treba snimiti sve fajlove sa nastavcima DBF, DBT i MEM iz direktorijuma (foldera) u kome se nalazi program i svih podfoldera.

Podmeni Set up

Podmeni **Set up** sadrži opcije i podmenije potrebne za sva podešavanja rada programa. Opis opcija ovog podmenija potražite u Dodatku.

Opcija Datum

Opcija **Datum** omogućava postavljanje sistemskog datuma i vremena računara. Na ovu funkciju nema uticaja postavljanje prikaza godine na dve ili četiri cifre u setup-u parametara sata jer se u njoj godina unosi uvek sa četiri cifre. Može se podesiti da se ova funkcija automatski startuje pri svakom ulasku u program. Takva mogućnost je predviđena za računare koji imaju problema sa sistemskim satom računara.

Opcija TTS

Opcija **TTS** je jedna od sigurnosnih opcija programa, i naročito je interesantna pri višekorisničkom radu u računarskoj mreži. Ona omogućava pregled akcija korisnika. U setup-u programa je moguće uključiti da se prilikom svakog menjanja podataka unutar programa beleže podaci o datumu, vremenu i karakteru promene, vrsti i broju dokumenta, kao i korisniku koji je promenu izvršio.

VREME.	VRSTA DOKUMENTA	BR.DOKUMENTA	AKCIJA	PASSWORD
09:47:47	SETUP POVEZIVANJA	!!!!!!!!!!!!	!	BOLE
09:50:07	FAKTURA-STAVKA	1/00	D	BOLE
09:51:10	FAKTURA-STAVKA	1/00	B	BOLE
09:51:28	FAKTURA-STAVKA	1/00	D	BOLE
09:56:25	OTPREMNICA-ZAGL.	2/00	D	BOLE
09:56:43	OTPREMNICA-STAVKA	2/00	D	BOLE
09:57:00	OTPREMNICA-STAVKA	2/00	D	BOLE
10:00:06	FAKTURA-ZAGL.	2/00	D	BOLE
10:00:52	FAKTURA-STAVKA	2/00	D	BOLE
10:01:17	FAKTURA-STAVKA	2/00	D	BOLE
10:04:25	OTPREMNICA-ZAGL.	3/00	D	BOLE

F5 - traži po br.dok. Esc - Izlaz F6 - nađji sledeji

F9 - Filter po korisniku F11 - Filter po datumu
F10 - Filter po akciji F12 - Poništavanje filtera
DEL - Brisanje do datuma

Slika 5. Pregled TTS-a

Podaci o promenama se snimaju kriptovano u fajl, tako da nije moguće njihovo menjanje direktnim pristupom fajlu na hard disku, a za pristup njoj je potrebno znati sistemsku lozinku koja se koristi za pristup funkcijama za setup rada programa.

Podaci unutar pregleda su složeni hronološkim redom. Za praćenje i pretraživanje akcija korisnika postoje različite funkcije koje je moguće pozvati pritiskom na tastere:

Taster	Funkcija
<F5>	- omogućava unos broja dokumenta za pretraživanje i pronalazi prvi dokument sa tim brojem;
<F6>	- pronalazi sledeći dokument koji zadovoljava uslov postavljen prethodno tasterom <F5>;
<F9>	- postavlja filter prema zadatom korisničkom imenu. Posle postavljenog filtera bivaju prikazane samo promene učinjene od strane korisnika sa zadatim korisničkim imenom;
<F10>	- ostavlja filter po akciji korisnika. Bivaju prikazane samo promene sa odgovarajućom akcijom;
<F11>	- postavlja filter po datumu. Prikazane su promene samo od određenog datuma;
<F12>	- poništava filter. Prikazuje sve opcije;
<Del(ete)>	- briše sve zapise o akcijama korisnika koje su zabeležene pre zadatog datuma;

Moguće akcije korisnika su označene znakovima i to:

Oznaka	Akcija
D	- dodavanje zaglavlja ili stavke dokumenta ili šifarnika;
A	- ažuriranje / promena zaglavlja ili stavke dokumenta ili šifarnika;
B	- brisanje zaglavlja ili stavke dokumenta ili šifarnika;
-	- sistemske izmene (ulazak i izlazak iz programa, indeksiranje, automatsko knjiženje...);
-	- akcije korisnika koje mogu biti potencijalno

!	opasne po podatke, mogu izazvati neslaganje ili vrše masovnu promenu brisanje podataka (setup-ovi programa, izostavljanje automatske nivelacije, slaganje stanja, greške, update baza, pogrešne lozinke...);
---	--

Opcija O nama...

Ova opcija prikazuje podatke o aktuelnoj verziji programa i autorima...

12. Opcija Kraj

Opcija Kraj služi za izlazak iz programa. Ona se koristi na kraju rada i njeno odabiranje ima isti efekat kao i pritisak na taster <Esc> u glavnom meniju programa.

Na kraju rada sa programom obavezno treba izaći iz programa koristeći funkciju Kraj ili pritiskom na taster <Esc> u glavnom meniju. Isključivanje računara u programu može rezultirati gubitkom podataka i generalno je štetno.

Dodatak A – Podmeni Set up

Podmeni **Setup** sadrži funkcije za postavljanje parametara rada programa. Ovaj podmeni sadrži sledeće opcije i podmenije:

- Tekuća godina
- Štampač
- Korisnik

- Program
- Parametri sata
- Sint.konta
- Povezivanje
- Interface

- Lozinke

1. Tekuća godina

Opcija **Tekuća godina** omogućava automatsko arhiviranje stare i otvaranje nove tekuće godine sa početnim stanjima iz stare tekuće godine i prenošenjem onih šifarnika koje ste označili kao poželjne za prenos. Ova opcija ne dozvoljava naknadni pregled prethodno knjiženih godina.

2. Štampač

Opcija **Štampač** poziva funkciju za definisanje parametara štampača koji se koriste u preduzeću. Ova opcija je interesantna u računarskoj mreži kada imamo više korisnika koji koriste štampače sa različitim parametrima. Za jednokorisnički rad su ubačeni podrazumevani parametri EPSON kompatibilnog štampača. Ovi parametri pokrivaju većinu matičnih štampača koji se prodaju u svetu, a ako se pokažu kao neodgovarajući, moguće ih je ažurirati – zameniti kodovima iz uputstva za konkretni štampač. Pored ovih parametara, uz program se isporučuju i parametri podesni za većinu HP laserskih i inkjet štampača (serije Laser Jet i Desk Jet štampača).

U višekorisničkom radu se svakom korisniku (korisničkom imenu) pridružuje odgovarajući štampač u zavisnosti od potreba, a ako korisniku nije eksplicitno pridružen štampač, on će pri štampi koristiti parametre štampača koji je postavljen kao podrazumevani (default) štampač.

Pri unosu parametara štampača treba prethodno obezbediti sledeće parametre za unos:

Parametar	Najčešća vrednost
Šifra	-
Naziv	-
Kod za kondenzovanu štampu	ASCII 15
Kod za normalnu štampu	ASCII 18
Kod novu stranu (Form feed)	ASCII 12
Kod za duplu širinu teksta	ASCII 14
Broj linija (redova) koje staju na stranu	66
Pozadinsko štampanje ¹	NE
Štampanje broja strane (sa koje strane u zaglavlju)	LEVO
Dupli prored u šifarniku dobavljača	DA
Linije za početak i kraj tabele ²	ASCII 205
Linija za podvlačenje zaglavlja	ASCII 196
Gornja margina ³	0
Donja margina	0

Kodovi za kondenzovanu štampu omogućavaju ukucavanje čitavih escape sekvenci za slanje različitih komandi štampaču, uključujući i komande za menjanje fontova na laserskim štampačima. Specijalni ASCII karakteri koje nije moguće otkucati pritiskom tastera na tastaturi se upisuju tako što se pritisne taster <Alt> i otkuca odgovarajući kod znaka po ASCII tabeli.

Za prelazak na sledeće polje iz polja sa kodovima, potrebno je zaredom pritisnuti jedan isti taster, posle ukucanog koda ili escape sekvence. Kod koji se trenutno unosi označen je znakom ◀ sa desne strane.

¹ Ako je uključeno pozadinsko štampanje, za štampanje se koristi rezidentna komanda PRINT iz DOS-a

² U poljima za linije za početak i kraj tabele i podvlačenje zaglavlja se upisuju karakteri od kojih se formiraju linije

³ Gornja i donja margina važe samo kod veleprodajne fakture i profakture i omogućavaju da se ostavi razmak za zaglavlje odnosno footer pri štampi tih dokumenata na memorandumu

Kod unosa escape sekvenci za laserske i inkjet štampače koji nemaju kondenzovanu štampu pa je potrebno promeniti font radi simulacije kondenzovane štampe, neophodno je da font koji menja kondenzovanu štampu omogućava da u jednom redu stane najmanje 137 karaktera, a za normalan font ta brojka iznosi 80 karaktera.

3. Korisnik

Opcija **Korisnik** omogućava unos odnosno promenu podataka korisnika. Ovi podaci se pojavljuju u zaglavlju većine izveštaja i karakterišu korisnika za koga se radi knjigovodstvo, a ne osobu na koju je registrovan program (ovo je posebno važno kod agencijske verzije programa).

4. Program

Ova opcija omogućava postavljanje najbitnijih parametara rada programa i detaljno određuje način na koji će on funkcionisati. Na svakom polju koje se upisuje pri ulazu u njegov unos se automatski otvara meni sa svim mogućim opcijama za to polje.

Usled specijalnih zahteva pojedinih korisnika software-a, postoji i posebno polje Preduzeće u kom program radi, koje krije posebno prilagođene verzije programa vezane za specifične načine rada korisnika koji ne bi bili interesantni za ostale korisnike. Ovu opciju za sva preduzeća osim onih koja su striktno navedena u spisku koji se otvara pri ulasku u polje treba ostaviti na STANDARD.

Evo spiska opcija sa kraćim opisima:

Opcija	Objašnjenje
TTS uključen	- (DA) - uključeno praćenje akcija korisnika; - (NE) - isključeno;
Aut.red.br.naloga	- (DA) - uključeno automatsko dodeljivanje sledećeg rednog broja pri otvaranju novog fin.naloga; - (NE) - isključeno;

Opcija	Objašnjenje
Aut.red.broj kup/dob	- (DA) – uključeno automatsko dodeljivanje sledećeg rednog broja pri otvaranju novog kupca/dob. (NE) – isključeno;
Razdvojen šif.kup./dob.	- (DA) – svi kupci se unose odvojeno od dobavljača - (NE) – svaki kupac istovremeno može biti i dobavljač i obratno;
Porez za vojsku	- (DA) - uključeno obračunavanje saveznog poreza za vojsku; - (NE) – isključeno;
Obrač.jed.	- (DA) – Uključen rad sa obračunskim jedinicama; - (NE) – isključeno;
K.plan povezan	- (DA) – Analitička konta navedena u šifarnicima prilikom unosa nove šifre biće automatski otvorena u kontnom planu; - (NE) – isključeno;
Pr.nal.za konto	- (DA) – prilikom brisanja konta iz kontnog plana biće provereno da li postoje knjiženja na taj konto. Ako postoje, brisanje se zabrnjuje; - (NE) – isključeno;
Više obr.akont. za period	- (DA) - omogućena izrada više obračuna akontacija poreza u MP za isti vremenski period; - (NE) - isključeno;
Nab.cene	- (DA) – vezani program za robno knjigovodstvo vodi cene na VP lageru po nabavnim cenama; - (NE) – vezani program za robno knjigovodstvo vodi cene na VP lageru po VP cenama;
Stavke naloga	- (DA) – isključuje mogućnost isključenja prikaza stavki finansijskog naloga i obračun cifara u zaglavlju; - (NE) – omogućeno isključenje

	prikaza stavki naloga i/ili izračunavanja cifara u zaglavlju;
Preduzeće u kom program radi	Posebna podešavanja po želji pojedinog korisnika
Bodovi po kursu	<ul style="list-style-type: none"> - (ISKLJUCENO) – isključeno preračunavanje bodovi dinari; - (BANKARSKI) – preračunavanje po bankarskom kursu boda; - (CRNI) – preračunavanje po crnom kursu boda; - (ŠTICOVANI) – preračunavanje po šticovanom kursu boda; - (SLOBODAN) – omogućava slobodan unos iznosa u dinarima i bodovima pri unosu stavke finansijskog naloga;
Eksplcitno zatvaranje računa uplatama	<ul style="list-style-type: none"> - (DA) – uključuje eksplicitno zatvaranje računa i avansa uplatama po želji; - (NE) - isključeno;
Znak za zatvorenu fakturu	ASCII karakter kojim će biti označena zatvorena faktura pri eksplicitnom zatvaranju faktura;
Dozv.bris.autom.knj. naloga i akont.por.	<ul style="list-style-type: none"> - (DA) – dozvoljava brisanje naloga koji su nastali automatskim knjiženjem iz programa za robno knjigovodstvo ili akontacija poreza u maloprodaji; - (NE) – brisanje automatski knjiženih naloga je zabranjeno;
Dat.štampanja na nal.	<ul style="list-style-type: none"> - (DA) – ispisuje datum štampanja prilikom štampe finansijskog naloga; - (NE) – isključeno štampanje datuma štampanja na finansijskom nalogu;
Koef.za akont.poreza	<ul style="list-style-type: none"> - (OD POČ.GODINE) – kao period za izračunavanje koeficijenta za akontacije poreza u MP uzima period od početka računovodstvene godine;

	<ul style="list-style-type: none"> - (TEKUĆI PERIOD) – kao period za izračunavanje koeficijenta za akontacije poreza u MP uzima tekući period;
Br,stavki naloga pri autom. knj.	<ul style="list-style-type: none"> - određuje orijentacioni maksimalni broj stavni na finansijskom nalogu formiranom prilikom automatskog knjiženja;

5.Parametri sata

Ova opcija omogućava postavljanje parametara prikaza i rada sistemskog sata računara i podprograma koji imaju veze sa datumima i satom. Program je prilagođen da radi sa 2 i četiri cifre za prikaz godine u datumima, tako da je isključen problem 2000.

Parametri koje podešavamo su sledeći:

Opcija	Objašnjenje
Post.datuma na poč	<ul style="list-style-type: none"> - (DA) - svaki put prilikom startovanja programa uključuje postavljanje tačnog vremena i datuma; - (NE) – isključeno;
Izgovaranje vremena uključeno	<ul style="list-style-type: none"> - (DA) – uključuje izgovaranje vremena na engleskom pri pozivanju funkcije za prikaz sata na <F3>; - (NE) – isključeno;
Parametar -d1 Razmak između reči	<ul style="list-style-type: none"> numerički podatak – podešava se zavisno od brzine procesora računara - (NE) – isključeno;
Parametar -d2 Visina glasa/brzina	<ul style="list-style-type: none"> numerički podatak – podešava se zavisno od brzine procesora računara
Prikaz sata 12/24	<ul style="list-style-type: none"> - (12) – prikazuje 12-to časovno vreme sa oznakama AM – prepodne odnosno PM – popodne; - (24) – prikazuje 24 časovno vreme;

Broj cifara za godinu	(2) – dve cifre u datumu za oznaku godine (1999 = 99); (4) – četiri cifre u datumu za oznaku godine ;
Godina prelaza veka	numerički podatak – godina koja će predstavljati razliku između vekova; Na pr. za 2033 će datum 20.02.34 biti 20.04.1934, a 20.02.32 biti 20.02.2032.

6.Sint.konta

Ova opcija određuje broj cifara z okviru sintetičkog konta, kao i određena konta koja su potrebna za rad određenih automatizovanih procedura u okviru programa.

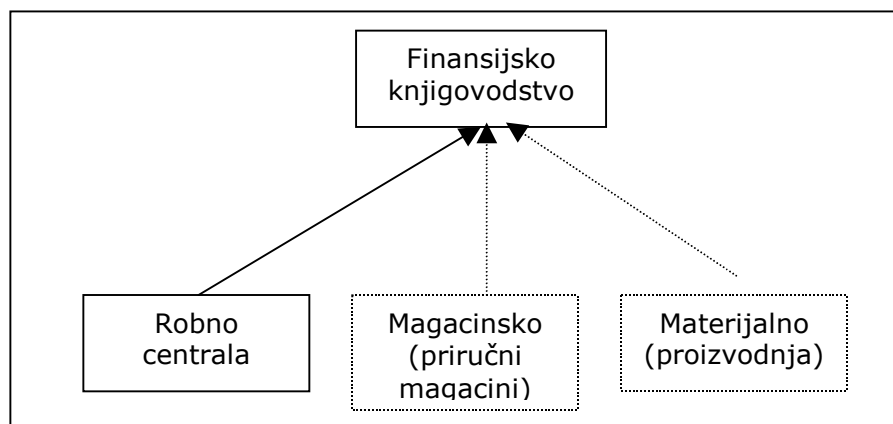
Program može da radi sa kontnim planom u kome je za sintetički konto odvojeno 3,4 ili 5 mesta, dok analitički konto omogućava upisivanje petocifrenih konta. U ovom delu programa se takođe definišu određena konta potrebna za ispravno funkcionisanje programa i to:

- sintetički konto domaćih kupaca;
- sintetički konto domaćih dobavljača;
- sintetički konto datih avansa domaćim dobavljačima;
- sintetički konto primljenih avansa od domaćih kupaca;
- sintetički konto inostranih kupaca;
- sintetički konto inostranih dobavljača;
- sintetički konto datih avansa inostranim dobavljačima;
- sintetički konto primljenih avansa od inostranih kupaca;
- sintetički konto zaliha u veleprodaji;
- sintetički konto zaliha u maloprodaji;
- sintetički konto poreza u veleprodaji;
- sintetički konto poreza u maloprodaji;
- sintetički konto prihoda u veleprodaji;
- sintetički konto prihoda u maloprodaji;
- sintetički konto ukalkulisanog poreza u maloprodaji;
- sintetički konto maloprodajne razlike u ceni.

7.Povezivanje

Podmeni **Povezivanje** detaljno određuje parametre povezivanja programa sa drugim programima koji pokrivaju različite sfere poslovanja različitih vrsta preduzeća. Automatsko knjiženje se može uključivati ili isključivati za određene module u zavisnosti od potreba. Pri izradi programa predviđeno je povezivanje sa sledećim modulima:

- veleprodaja, maloprodaja, VP komisijon, konsignaciona prodaja – program za robno knjigovodstvo preduzeća (ROB);
- vođenje priručnih magacina (potrošni materijal, alat, rezervni delovi...) – program za magacinsko knjigovodstvo (MAG);
- proizvodnja – program za materijalno knjigovodstvo (MAT).



Slika A1 Shema mogućeg logičkog povezivanja programa

Moguće povezivanje podrazumeva jednosmeran prenos fajlova za automatsko knjiženje iz programa za robno, magacinsko i/ili materijalno knjigovodstvo u program za finansijsko knjigovodstvo.

Automatsko knjiženje dokumenata u finansijsko knjigovodstvo moguće je samo u slučaju kombinacije sa odgovarajućom verzijom programa za robno, magacinsko i/ili materijalno knjigovodstvo Fin B&D Group.

U slučaju da je broj koraka automatskog knjiženja postavljen na 2, automatsko knjiženje je podeljeno u dve faze:

- Prva faza podrazumeva formiranje fajla sa podacima potrebnim za automatsko knjiženje – sprovodi se u programu za robno;
- Druga faza podrazumeva fizičko otvaranje naloga za knjiženje na osnovu modela za knjiženje svakog dokumenta – sprovodi se u programu za finansijsko knjigovodstvo.

U slučaju da je broj koraka postavljen na 1, celokupna procedura automatskog knjiženja sprovodi se iz programa za finansijsko knjigovodstvo. Da bi ova opcija mogla da bude postavljena, neophodno je da se programi za robno i finansijsko knjigovodstvo nalaze na istom HDD-u lokalnog računara, ili istoj LAN mreži.

8.Interface

Opcija **Interface** služi za fino podešavanje korisničkog interface-a programa. Posедуje sledeće parametre:

Opcija	Objašnjenje
Raspoloživa memorija za prikaz pre štampe (100 – 64000 bytes)	numerički podatak koji određuje graničnu veličinu izveštaja za koji se može dobiti pregled na ekranu pre štampe u bajtovima. Ako je izveštaj veći od unete vrednosti, program će upozoriti da ne može da prikaze dokument na ekranu i ponuditi da ga odmah odštampa;
Blinkanje uključeno	<ul style="list-style-type: none"> - (DA) – omogućeno blinkanje određenih tekstova na ekranu; - (NE) – tekstovi će biti prikazani istaknutom bojom; <p><i>Određeni drajveri za YU slova (YuHerc) znaju da naprave probleme sa tekstom koji blinka, pa u slučaju njihovog korišćenja ovu opciju treba isključiti;</i></p>
Zv.signal za unos/ažur.	<ul style="list-style-type: none"> - (DA) – uključuje zvučni signal upozorenja (bip) u slučaju ulaza u unos/ažuriranje; - (NE) – isključeno (ne isključuje signal za brisanje);
	numerički podatak. Namenjen je radu u mreži i predstavlja interval u

Refresh interval za tabelarne preglede	sekundama posle koga će podaci u tabelarnom pregledu u kome se nalazimo automatski biti osveženi u slučaju da je neki slog promenjen od strane drugog korisnika u mreži;
Ukupan zbir dok.	<ul style="list-style-type: none"> - (DA) – uključuje prikaz ukupnog zbira dokumenta na donjoj liniji okvira sa stavkama; - (NE) – isključeno;
Država	<ul style="list-style-type: none"> - (SRJ) – program je prilagođen radu po pozitivnim propisima Savezne Republike Jugoslavije; - (RS) – program je prilagođen propisima Republike Srpske (BiH);
Valuta u kojoj su izražene cene	<ul style="list-style-type: none"> - (YU DIN) – sve cene su izražene u dinarima; - (DM) – sve cene su izražene u nemačkim markama; - (KM) – sve cene su izražene u konvertibilnim markama; - (USD) – sve cene su izražene u američkim dolarima;

9.Lozinke

Ova opcija poziva proceduru za definisanje korisničkih lozinke i nivoa pristupa, kao i lozinke za automatsko knjiženje, setup i glavne lozinke. Za pristup ovom delu programa potrebno je upisati glavnu lozinku.

U setup lozinke (korisničkih imena, šifri za pristup) moguće je ući i direktno na samom ulazu u program, tako što kada nas program pita za korisničko ime, upišemo glavnu lozinku.

Dodatak B – Definisiranje lozinki

U deo za definisanje korisničkih imena (lozinki, šifara za pristup) možemo ući na dva načina:

- iz menija Održavanje/Set up/Lozinke kada se već nalazimo u programu;
- na ulazu u program tako što umesto korisničkog imena upišemo glavnu šifru.



Slika B1 – Izgled ekrana za definisanje korisničkih šifara

Svaki korisnik programa poseduje svoje **korisničko ime** koje mu je ujedno i lozinka za ulaz u program. Korisničko ime određuje kojim opcijama unutar programa korisnik ima pristup, ono je njegov potpis i moguće je pratiti svaku akciju korisnika koja je izazvala menjanje podataka u bazi na osnovu njegovog korisničkog imena. Takođe, u slučaju da se program koristi u mreži i na više štampača sa različitim parametrima, korisniku se jednostavno pridružuje štampač (i parametri štampača) na kome on štampa.

Za pristup posebno odgovornim funkcijama postoje i posebne šifre i to:

- **Šifra za setup** – omogućava pristup opcijama setup-a (finog podešavanja) funkcionisanja programa i još nekim odgovornim funkcijama;
- **Šifra za automatsko knjiženje** – omogućava pristup funkcijama za automatsko knjiženje iz programa za robno knjigovodstvo u program za finansijsko knjigovodstvo;
- **Glavna šifra** – omogućava unos, ažuriranje, brisanje korisničkih imena, šifre za setup, šifre za automatsko knjiženje, pa i same glavne šifre;

Ni jedno korisničko ime se ne sme poklapati sa glavnom lozinkom. Takođe, nije moguće uneti isto korisničko ime dva puta.

Sva korisnička imena i šifre treba unositi VELIKIM SLOVIMA inače ih program prilikom provere na ulazu u program neće prepoznati.

1.Unos šifara (korisničkih imena)

Funkcija za unos novog korisničkog imena se koristi kada definišemo novog korisnika programa. Potrebno je uneti novo korisničko ime koje jednoznačno određuje korisnika, pridružiti mu nivo pristupa i štampač. Korisničko ime treba dva puta ukucati radi provere ispravnosti unosa.

Dok se kuca korisničko ime, slova se ne pojavljuju na ekranu

Nivo pristupa može uzimati vrednost od 1 (maksimalna prava) do 10 (minimalna prava).

U slučaju da ne pridružite određeni štampač korisniku, za njega će biti korišćeni parametri štampača koji je označen kao podrazumevani (default) štampač u setup-u štampača.

2.Promena šifara (korisničkih imena)

Promena šifara omogućava promenu svih parametara koji se pridružuju korisničkom imenu. Potrebno je ukucati staro korisničko ime i ako je postojeće program će nam omogućiti promenu svih parametara koji se pojavljuju i u unosu šifara.

3. Brisanje šifara (korisničkih imena)

Brisanje šifara podrazumeva unos šifre koju želite da obrišete i njeno brisanje posle dodatne potvrde.

4. Pregled šifara (korisničkih imena)

Pregled šifara omogućava pregled definisanih šifara na ekranu ili njihovo štampanje na štampaču. Ovo je i jedini način za pregled šifara pošto se šifre snimaju na disk u kriptovanom obliku. Ovaj pregled obuhvata samo korisničke šifre (imena) i u njega ne ulaze šifra za automatsko knjiženje, setup i glavna šifra.

5. Reindex

Ova opcija vrši usklađivanje baze šifara sa indeksnim fajlovima. U slučaju da nije moguć ulaz u program korišćenjem pojedinih korisničkih imena za koja ste sigurni da su definisana, ova opcija bi trebalo da pomogne. U tom slučaju treba na zahtev za unos korisničkog imena odgovoriti upisivanjem glavne šifre i startovati ovu opciju, a onda izaći iz programa i probati da uđete u njega upisom korisničkog imena na koje program nije odgovarao.

Problem može nastati i ako ste korisničko ime u unosu uneli malim slovima. Takvo korisničko ime program ne prepoznaje.

6. Glavna šifra, šifra za setup i šifra za automatsko knjiženje

Ove opcije služi za promenu odgovarajućih šifara za pristup određenim delovima programa. Pri prvom startovanju programa ove šifre su već preddefinisane i njihove vrednosti ostaju dok se ne promene. Menjanje vrednosti ovih šifara je istovetno menjanju korisničkog imena.

Preddefinisanje vrednosti šifara su:

Šifra	Preddefinisana vrednost
Glavna šifra	BILJA
Šifra za setup	NOVELL
Šifra za automatsko knjiženje	PRENOS

Ako zaboravite glavnu šifru dalje menjanje šifri nije moguće !!!

Dodatak C – Specijalne funkcije

Program za robno knjigovodstvo je snabdeven specijalnim funkcijama koje su projektovane tako da automatski ispravljaju većinu problema sa podacima koji se mogu pojaviti.

Sve funkcije iz ovog dodatka mogu dosta dugo raditi naročito na sporijim računarima sa većom količinom podataka te ne preporučujemo njihovo startovanje bez razloga.

1.Usklađivanje šifarnika i kontnog plana

Ova funkcija služi za usklađivanje analitičkih konta i naziva dobavljača/kupaca unesenih u šifarniku dobavljača sa kontima i nazivima konta u kontnom planu.

Ova funkcija funkcionise tako što za svakog kupca/dobavljača u šifarniku kupca/dobavljača proveriti da li postoje sva uneta konta u kontnom planu. Ako konto ne postoji, funkcija ga otvara sa nazivom koji je jednak nazivu kupca/dobavljača. Ako konto postoji, ali naziv nije jednak nazivu kupca/dobavljača, naziv u kontnom planu se prepisuje onim iz šifarnika kupca/dobavljača.

Funkcija se poziva pritiskom na tastere <Ctrl> i <F1> kada se nalazite u glavnom meniju.

2.Usklađivanje cifara za godinu na svim dokumentima

Ova funkcija je namenjena za automatsko usklađivanje cifara za godinu sa unetom godinom na svim dokumentima.

U slučaju da se pogrešno postavi promenljiva za godinu prelaza veka u setup-u parametara sata može se desiti da, u slučaju da je uključen unos 2 cifre za godinu, određeni datumi mogu da budu upisani sa pogrešnim ciframa za godinu veka. Posle promene promenljive za godinu prelaza veka, novi datumi će imati tačnu

godinu veka, ali prethodno uneti dokumenti će ostati na staroj. Ovo obično rezultira problemima u sortiranju podataka po datumu, što kod određenih dokumenata (kartica aktivna, trgovačka knjiga...) može izazvati dosta problema.

Funkcija se poziva pritiskom na tastere <Ctrl> i <F2> kada se nalazite u glavnom meniju.

Informacije za kontakt:

Telefoni:

Prodaja:

+381 (0)34 323-169

Tehnička podrška:

+381 (0)64/1183-089

+381 (0)64/1219-005

Adresa:

B&D Group

Skerliceva b.b. L7

34000 Kragujevac

SR Jugoslavija

Electronic mail:

Informacije: info@BiD.4mg.com

Prodaja: sales@BiD.4mg.com

Tehnička techsupp@BiD.4mg.com

podrška:

Web:

www.BiD.co.yu