



# B&D Group

## Programski paket za vođenje robnog knjigovodstva preduzeća V 10.xx

### UPUTSTVO ZA KORIŠĆENJE

*Uputstvo je ažurirano zaključno sa verzijom V 10.25*

## 1. Namena programskog paketa

Programski paket **Rob V 10.xx** (u daljem tekstu program) predstavlja idealan softver za vođenje robnog knjigovodstva preduzeća svih veličina i stepena komplikovanosti unutrašnje organizacije. Predviđen je za vođenje veleprodaje i maloprodaje preduzeća sa neograničenim brojem magacina veleprodaje i prodavnica po veleprodajnim ili nabavnim cenama u zavisnosti od izbora. Program takođe ima mogućnosti vođenja VP komisiona i konsignacione prodaje kao i praćenja izdate ambalaže. Sa programom za vođenje finansijskog knjigovodstva preduzeća **Fin V 10.xx** predstavlja zaokružen sistem u kome je moguća primena procedura za automatsko knjiženje dokumenata iz robnog knjigovodstva u finansijsko. Ovim se omogućava da se dokumenti iz robnog ne moraju ponovo ručno knjižiti u programu za finansijsko knjigovodstvo.

Postoji mogućnost povezivanja fizički udaljenih prodajnih mesta maloprodaje sa centralom preko telefonskog priključka i preuzimanje podataka od strane centrale. U tom slučaju program na strani prodajnih mesta radi kao prodajno mesto (POS - point of sale) dok program na strani centrale ima pristup svim podacima. Programski paket **Rob V10.xx** može se povezati sa programskim modulom za komunikaciju sa fiskalnim kasama **Kasa/POS** koji predstavlja softver za vođenje evidencije o prodaji u maloprodajnim i ugostiteljskim objektima svi veličina i stepena komplikovanosti unutrašnje organizacije. U ovom slučaju je moguća primena procedura za automatsko knjiženje dokumenata iz modula **Kasa** i automatsko formiranje MP računa za dan. Uz korišćenje ostalih opcija povezivanja programa **Rob** i programa za finansijsko knjigovodstvo **Fin**, kao i automatizovanog paketskog prenosa podataka sa izmeštenih destinacija, dobija se izuzetno moćan sistem koji se može primeniti u preduzećima koja imaju više izmeštenih destinacija bilo u maloprodaji, bilo veleprodaji. Ovim se dobija knjigovodstveni informacioni sistem sa unosom podatka samo na jednom mestu.

Program je pisan tako da omogućava rad u računarskoj mreži i da omogućava vođenje zaliha u veleprodaji po nabavnim ili veleprodajnim cenama, u zavisnosti od potreba korisnika.

## 2. Potrebna konfiguracija računarskog sistema

Program se može koristiti na svim standardnim konfiguracijama personalnih računara (PC). Program radi pod Microsoft operativnim sistemima MS DOS (od verzije 3.30), MS Windows 95 i 98, i XP. Na Windows NT, 2000, 2003 sistemima kao i na freeDos linux ediciji program nije podrobno testiran, ali generalno od strane korisnika nisu prijavljeni problemi sa kompatibilnošću. U mrežnoj instalaciji, program se može koristiti kako na Novell računarskim mrežama (verzije 2.20 i novije), tako i na MS mrežama.

**U slučaju povezivanja sa programskim modulom za direktno povezivanje sa fiskalnim kasama Kasa, treba obratiti pažnju sa su na Windows XP sistemima su primećeni problemi u komunikaciji sa com port-ovima, tako da se upotreba ovog operativnog sistema ne preporučuje (samo u slučaju direktnog povezivanja sa fiskalnim kasom).** Da bi mogao ispravno da funkcioniše, računar, pored ostalog, mora raspolagati sa:

- 100 MB slobodnog prostora na HDD-u
- jednim paralelnim LPT port-om za eventualno povezivanje A4 paralelnih štampača. Podržani su svi A4 matični štampači koji su EPSON komatibilni po defaultu. Za štampače drugih proizvođača potrebno je uneti espace sekvence ili kodove za kondenzovanu štampu, normalnu štampu i formfeed u proceduri za setup štampača.
- ako se želi koristiti bar kod čitač minimalno jednim COM port-om odnosno 2 COM port-a (za istovremeno povezivanje fiskalne kase i bar kod čitača preko programskog modula Kasa).

Ovaj program po instalaciji sam zauzima oko 10 MB prostora na hard disk-u, ali *radi ispravnog funkcionisanja, zahteva najmanje 50 MB slobodnog prostora na particiji hard diska na kojoj je instaliran !*

Preporučena konfiguracija podrazumeva računar novije generacije, sa što bržim hard disk-om i centralnim procesorom, barem 16 MB RAM memorije i color monitor-om. U slučaju instalacije na mreži, od najvećeg je značaja da mrežne (LAN) kartice imaju što veći

propustni opseg, a mrežni hard disk bude što brži radi poboljšanja performansi sistema.

Program se distribuira u dve verzije: *standard* i *enxanced*.

- **Standard verzija** je verzija namenjena za rad na svim računarima, bez obzira na performanse i količinu raspoložive RAM memorije. Ona koristi samo osnovnih 640 Kb RAM-a, bez obzira koliko memorije imate i zahteva da imate najmanje 536 Kb osnovnog RAM-a slobodno pre startovanja programa da bi sve funkcije programa radile ispravno;
- **Enxanced verzija (preporuka)** koristi do 16 MB RAM-a. Da bi mogli da je koristite potrebno je da imate najmanje 2 MB RAM-a i da imate najmanje 1 MB slobodne extended ili XMS memorije. Takođe je potrebno da CPU, odnosno BIOS računara omogućavaju rad sa ovom verzijom programa. Ova verzija određene obrade podataka radi i do 50% brže od standard verzije i možete je prepoznati po tome što oznaka verzije programa ima dodato malo slovo e (na primer Rob V 7.21e).

*U slučaju da odmah po prvom pokretanju enxanced verzije programa dobijete crni ekran sa porukom o grešci vaš računar verovatno nije kompatibilan sa ovom verzijom programa – instalirajte standard verziju programa.*

*U slučaju instalacije na računarskoj mreži, potrebno je da svaka radna stanica zadovoljava uslove za instaliranu verziju.*

## 3. Instalacija programa

Program se distribuira preko Internet-a ili na CD-u u vidu jednog samoraspakujućeg exe fajla. Instalaciju je preporučljivo **pokrenuti iz čistog DOS-a** (u Windows-u 95 i 98 program steba startovati iz MS DOS mod-a a ne iz MS DOS Prompt-a). Po "dizanju sistema", potrebno je uraditi sledeće:

1. Presnimate fajl ROB10xx.EXE u neki privremeni direktorijum (na pr. C:\TEMP ) i startujte ga. U pitanju je samoraspakujući fajl koji ce raspakovati sve fajlove potrebne za instalaciju. U istom privremenom direktorijumu startujte SETUP.BAT ili INSTALL.BAT. Posle toga pratite instrukcije programa za instalaciju ispisane na ekranu. Unesite podatke na koga registrujete program, serijski broj instalacije, verziju programa (Enhanced – preporuka ili Standard) i verziju instalacije.

Moguće su dve verzije instalacije:

- Obična - radi se samo za jedno preduzeće. Svaka godina se na kraju arhivira i prelazi se na sledeću. Baza podataka je smeštena direktno u folderu programa Rob;
- Agencijska - može nezavisno da se vodi knjigovodstvo za više preduzeća i/ili više knjigovodstvenih godina nezavisno. Za svako preduzeće/godinu za koju se vodi knjigovodstvo potrebno je ručno otvoriti poseban folder ispod foldera gde je instaliran program (obično C:\ROBNO). U ovom folderu će fizički biti smeštena baza podataka za dato preduzeće/godinu.

**U slučaju agencijske verzije potrebno je da se program startuje iz foldera gde se nalaze podaci odgovarajućeg preduzeća.**

AKO NISTE DOBILI SERIJSKI BROJ REGISTRACIJE OD PROIZVODJACA I ZELITE DA KORISTITE DEMO VERZIJU PROGRAMA, KAO SERIJSKI BROJ UKUCAJTE XXXXXXXXXX. VALIDAN SERIJSKI BROJ ĆETE DOBITI OD PROIZVODJAČA PRI REGISTRACIJI PROGRAMA.

2. Kada ste uneli ove parametre, putanju gde želite da instalirate program, kao i podatke pod kojim programskim okruženjem radite program se automatski instalira.

Instalaciona procedura automatski podešava konfiguracione datoteke **config.sys** i **autoexec.bat** koji se nalaze u root direktorijumu (folder-u) C: particije hard disk-a.

U fajlu **config.sys** upisuje se linija:  
FILES=90

Ako postoji linija files sa većim brojem od 90, ona neće biti promenjena, a ako je broj manji biće povećan na 90.

U fajlu **autoexec.bat** upisuje se linija:

SET CLIPPER= //F:85 //VMSIZE:16384

Ako postoji linija SET CLIPPER sa pridruženim parametrom F manjim od 85 broj će biti prilagodjen, a ako je parametar veći ili 90 linija neće biti promenjena.

*Pre promena stari fajlovi **autoexec.bat** i **config.sys** se snimaju u istoimene fajlove sa ekstenzijom **bid**.*

**Pri upotrebi sa operativnim sistemom Windows XP, može biti potrebno da ove izmene uradite ručno u fajlovima autoexec.nt i config.nt koji se nalaze u direktorijumu windows/system32.**

U slučaju da se program **ROB** povezuje sa programskim modulom za direktnu komunikaciju sa fiskalnim kasama **Kasa**, programski modul Kasa je potrebno posebno instalirati i podesiti u skladu sa uputstvom za upotrebu tog programskog paketa.

## 4. Upgrade na nove verzije programa

B&D Group redovno distribuira nove dopunjene verzije programa putem e-mail-a, disketa ili direktnim uključivanjem na računar korisnika preko modema.. Prva dva metoda zahtevaju od korisnika poštovanje određene procedure.

Kao update fajl distribuira se arj kompresovan fajl (na primer sa nazivom R.EXE- za standardnu verziju i RE.EXE za enhanced verziju), u kome se nalaze fajlovi:

- NEW.!!! - fajl sa spiskom izmena za svaku verziju;
- FISKAL.!!! - fajl sa spiskom podržanih fiskalnih kasa/štampanja i sa podacima o podešavanju koja treba izvršiti na podržanim fiskalnim kasama da bi se omogućilo povezivanje računara i kase;
- UPDATE.DBF - fajl sa podacima o izmenama baze podataka;
- ROB.EXE - nova verzija programa

Fajl R.ARJ je potrebno presnimiti u folder sa programom (C:\ROBNO) i raspakovati ga komandom:

ARJ X -Y R <Enter>

i onda startovati program standardnom komandom za startovanje. Nova verzija će automatski proveriti da li ima promena u bazi podataka od prethodno instalirane verzije i automatski prilagoditi baze ako je to potrebno.

U slučaju agencijske verzije programa, potrebno je iz foldera gde je smešten program presnimiti fajlove NEW.!!! i UPDATE.DBF u sve podfoldere sa podacima za različita preduzeća i startovati program za svako od njih posebno. Prilikom prvog startovanja programa, za svako od njih će automatski biti prilagođena baza podataka novoj verziji programa.

## **U slučaju bilo kakvih problema pri korišćenju programa B&D Group obezbeđuje podršku korisnicima na više načina:**

- Publikovanjem podataka bitnih za korisnike na sajtu B&D Group na adresi [www.BiD.co.yu](http://www.BiD.co.yu);
- Davanjem pomoći korisnicima putem e-mail-a. E-mail-ove za pomoć slati na [techsupp@BiD.4mg.com](mailto:techsupp@BiD.4mg.com);
- Direktnim kontaktom na telefone 034/323-169, 064/1183-089 i 064/1219-005 svakog dana sem nedelje od 8 do 20h.

## **5. Početak rada**

Program je instaliran na disku u poddirektorijumu (podfolder-u) ROBNO direktorijuma (u daljem tekstu folder) koji ste uneli prilikom instalacije. Ako niste unosili nikakav put za instalaciju programa, program će biti instaliran u folder-u C:\ROBNO.

Startovanje programa se razlikuje u slučaju da ste licencirali (i instalirali) *običnu* ili *agencijsku* verziju (verziju namenjenu agencijama za vođenje knjigovodstva koja omogućava vođenje više preduzeća istovremeno).

- Standardnu verziju uvek startujete tako što u direktorijumu gde je instaliran program otkucate R <Enter>;
- U agencijskoj verziji je potrebno da za svako preduzeće koje želite da vodite napravite poseban folder za podatke preduzeća ispod foldera ROBNO (na primer C:\ROBNO\PROBA), odete u ovaj folder (CD \ROBNO\PROBA <Enter>) i **startujete program rob.exe iz foldera za podatke tog preduzeća** (C:\ROBNO\ROB <Enter>).

## **6. Registracija programa**

Na neregistrovanoj verziji programa pri prvom startovanju se pojavljuje ekran koji Vas obaveštava da je potrebno da registrujete program da bi mogli neograničeno da koristite njegove mogućnosti nudeći dve mogućnosti – REGISTRACIJA i DEMO VERZIJA. Odabiranjem opcije Registracija ulazite u proceduru za registrovanje programa, dok opcija Demo verzija omogućava ulaz u probnu verziju programa uz ograničenje određenih opcija programa.

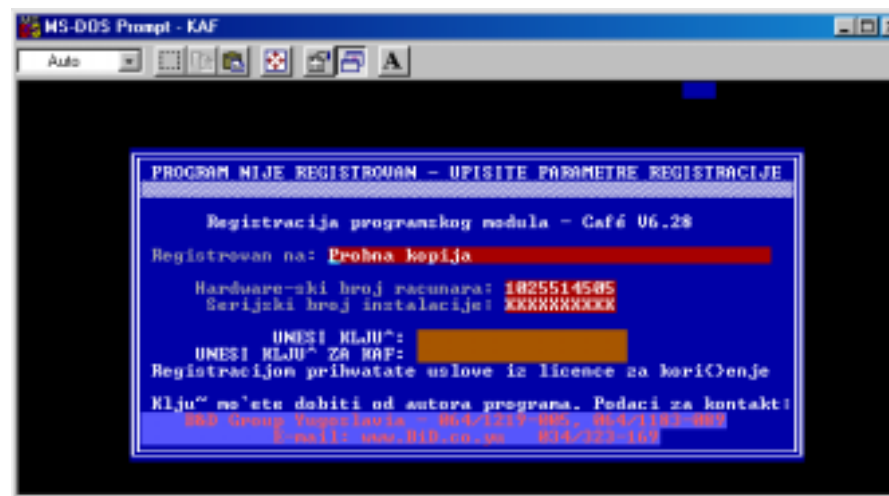
Ograničenja demo verzije su:

- ograničen vremenski rok korišćenja na 14 dana od dana instalacije;
- ograničen broj startovanja programa;
- stampanje podataka osim iz sifarnika i prijemnica;
- rad sa više od 15 roba;
- rad sa više od 2 magacina;
- rad sa više od 2 prodavnice;
- rad sa više od 3 kategorije robe;
- indeksiranje podataka;
- setovanje stampaca, korisnika i sifara za pristup određenim opcijama programa;
- ne dobija se pomoc pritiskom na taster F1.

**Spisak ograničenja demo verzije ne mora da bude isti kod svake verzije programa.**

Opcija **REGISTRACIJA** omogućava registraciju kopije programa i neograničen pristup svim opcijama. Ova opcija je aktivna samo kod demo verzije programa.

Startovanjem opcije registracija, bilo iz glavnog menija ili na početku rada programa pojavljuje se ekran koji daje podatke o registraciji i korisniku.



Slika1. Izgled registracionog ekrana

Na ovom ekranu imate podatke koje treba da javite telefonom B&D Group-u, bilo telefonom ili putem e-mail-a, i to:

1. **Registрован na** – lice ili organizacija na koje treba registrovati program;
2. **Hardware-ski broj računara** ;
3. **Serijski broj instalacije**

Na osnovu ovih podataka, od B&D Group-a ćete dobiti brojčani ključ kojim se isključuju ograničena demo verzije.

## 7. Prijavlivanje korisnika

Po aktiviranju programa na ekranu se pojavljuje ekran u kome postoji samo jedno polje u koje treba upisati vaše korisničko ime - šifru čija je svrha da onemogući neovlašćen pristup programu i podacima koji se u njemu nalaze i omogući eventualno prepoznavanje identiteta korisnika koji je sproveo određene izmene u podacima . Pri prvom startovanju programa potrebno je upisati glavnu šifru i pomoću nje definisati korisničke šifre koje se koriste pri svakodnevnoj upotrebi programa. Sve šifre u programu je moguće izmeniti, pa i glavnu šifru.

**Za opis ovih postupaka kontaktirajte podršku za korisnike.**

**U demo verziji korisničko ime je DEMO.**

Pri ukucavanju korisničkog imena na ekranu se ne ispisuju slova ili brojevi tako da je mogućnost da neko drugi sazna vaše korisničko ime smanjena na minimum. Posle ukucanog korisničkog imena potrebno je da pritisnete taster <Enter>. Ako ste slučajno pogrešili računari vam dozvoljava da ponovo probate 3 puta, a onda automatski izlazi iz programa.

Korisničkom imenu se dodeljuje jedan od 10 različitih nivoa pristupa programu tako da je sa znanjem određenog korisničkog imena moguće uraditi samo dozvoljene radnje. U slučaju mrežnog rada i postojanja više štampača sa različitim kontrolnim kodovima, moguće je svakom korisničkom imenu pridružiti i odgovarajući štampač. Podrazumevan je EPSON kompatibilan A4 matrični štampač čiji parametri funkcionišu ispravno i kod većine drugih štampača.

Pri prvom startovanju programa potrebno je uneti i knjigovodstvenu godinu za koju radite knjigovodstvo <Enter>. Pri svakom sledećem startovanju ovo neće biti potrebno.

## 8. Licencna prava i odgovornosti korisnika

Kupovinom programskog paketa korisnik stiče određena prava i obaveze u skladu sa licencom za korišćenje programa koja je sastavni deo instalacije programa i nalazi se u folderu u koji je instaliran programski paket u fajlu licenca.txt.

## 9. Korišćenje programa – glavni meni

Glavni meni se pojavljuje odmah posle ukucanog ispravnog korisničkog imena i podeljen je na nekoliko delova koji sadrže bitne informacije.

- Na gornjoj liniji sa leve strane nalazi se podatak o preduzeću za koje se vode podaci. Podrazumevana vrednost su podaci našeg preduzeća;
- Odmah ispod gornje linije nalaze se opcije glavnog menija i to:
  - ŠIFARNICI
  - VELIKOPRODAJA
  - MALOPRODAJA
  - IZVEŠTAJI
  - ODRŽAVANJE
  - KRAJ
- U donjoj polovini ekrana su podaci o firmi koja je napravila i instalirala ovaj programski paket tj. o nama (adresa, broj tel. i dr.), kao i podaci o knjigovodstvenoj godini za koju se radi knjigovodstvo (tekuća godina) i modu rada programa (da li je uključeno vođenje zaliha u veleprodaji po nabavnim ili VP cenama, kao i način obračuna poreza – PDV ili porez na promet) i oznaka aktivne verzije programa;
- Na liniji u dnu ekrana ispisuju se kratki opisi svake opcije koja je tog trenutka osvetljena.

Kretanje kroz menije programa se obavlja pomoću kursorских tastera tj. strelica gore, dole, levo i desno koji se nalaze između alfanumeričke i numeričke tastature . Željena stavka menija se odabira tako što se kursor pomoću strelica dovede na željenu



opciju i pritisne taster <Enter>, a za povratak jedan korak unazad koristi se taster <Esc>.

Osim ovih gore pomenutih tastera u glavnom meniju je pritiskom na sledeće tastere moguće dobiti još neke sadržaje:

Taster	Dejstvo
<F1>	startuje on line pomoć;
<F2>	prikazuje grafički ekran sa satom preko celog ekrana; <i>ova opcija nije moguća u enxanced verziji</i>
<F3>	prikazuje sat sa izgovaranjem trenutnog sistemskog vremena;
<F4>	startuje digitron;
<F5>	startuje digitron sa trakom (simulacija računске mašine);
<F12>	daje spisak noviteta po verzijama programa;
<Alt>+<R>	daje podatke na koga je program registrovan i serijski broj programa;
<Ctrl>+<5> na num tast.	daje registracioni broj diskete sa koje je instaliran program;

## 10. Podmeni Šifarnici

Podmeni Šifarnici služi za unos, ažuriranje, brisanje, pregled i štampanje šifarnika potrebnih za normalan svakodnevni rad programa. Pre početka rada u programu potrebno je šifrirati (dodeliti im jedinstvene šifre) sve dobavljače, artikle, magacine VP, prodavnice... Ovo je potrebno da bi se programu omogućilo da može uvek da razlikuje različite stavke šifarnika čak i u slučaju da imaju isti naziv.

Podmeni Šifarnici sadrži sledeće opcije:

- PORESKE TARIFE
- DOBAVLJAČI / KUPCI
- KATEGORIJE
- ODELJENJA
- ROBE
- MAGACINI

- GEOGRAFSKE ZONE

- PRODAVNICE
- PRODAVCI
- STOLOVI

- KOMITENTI
- AMBALAŽA

- BODOVI I KAMATE ▶
- TROŠKOVI

*U slučaju da se sa desne strane natpisa u bilo kom podmeniju, pa i podmeniju šifarnici nalazi znak ▶, to znači da se odabiranjem te opcije dobija još jedan podmeni.*

Odabiranjem bilo kog podmenija iz ovog spiska, dobija se prozor za tabelarni prikaz podataka, koji je standardizovan na nivou celog programa (slika 1). Ovaj prozor je podeljen na tri dela:

- u gornjem delu nalazi se objašnjenje o kom se tabelarnom pregledu radi, i o opsegu podataka koji se nalaze u okviru pregleda (pri pregledu izveštaja);

TAR. BR.	POČ. DATUM	KR. DATUM	STOPA (%)	POSEBNI POR. (%)	SAV. POR. (%)
T-1	01.01.00		20.0	0	0
T-2	01.01.00		10.0	3	4
T-3	01.01.00		9.0	3	2
T-4	01.01.00		0.6	0	0

MOD PRIKAZIVANJA POREZA: SVI POREZI  
 INS - Unos novog poreza F9 - Svi/va'eli  
 DEL - Brisanje starog poreza F10 - Zalvaranje starog poreza  
 ENTER - Ažuriranje starog poreza

Slika1. Tabelarni pregled podataka sa jednim »prozorom«

- u središnjem delu se nalazi tabela u okviru koje se nalaze podaci. Na donjoj liniji te tabele se nalaze podaci načinima pretraživanja u okviru podataka tabele ispisani žutom bojom kao i o tasterima koje treba pritisnuti da bi se aktiviralo pretraživanje (na primer F5 – traži po šifri). Ako je tabela šira od raspoloživog mesta na ekranu, u desnom, odnosno levom donjem uglu tabele (u zavisnosti sa koje strane ima još neprikazanih podataka) pojaviće se znak u vidu strelice;
- u donjem delu ekrana nalaze se podaci o tasterima koji su u tom trenutku na raspolaganju, a imaju dejstvo na sadržaj podataka u tabeli.

Svi tasteri koji se mogu upotrebiti u tabelarnim pregledima podataka su standardizovani i mogu se podeliti u tri grupe:

### 1. Tasteri za kretanje u okviru tabele

Taster	Dejstvo
kursorski tasteri	pomeraju kursor u okviru tabele za jedan red odnosno kolonu u pravcu strelice;
<Home>, <End>	postavlja kursor u prvu, odnosno zadnju kolonu u okviru prikazanog ekrana;
<Ctrl>+<Home>, <Ctrl>+<End>	postavlja kursor u prvu, odnosno zadnju kolonu u celoj tabeli;
<PgUp>, <PgDn>	pomera prikaz za stranicu gore odnosno dole ili pomera prikaz na sledeću/preth. karticu;
<Ctrl>+<PgUp>, <Ctrl>+<PgDn>	pomera prikaz na prvi, odnosno zadnji slog u tabeli;
<Esc>	izlazi iz tabele i vraća se u prethodni prozor (meni);

### 2. Tasteri za manipulaciju podacima

Taster	Dejstvo
<Insert>	poziva prozor za unos novog podatka – sloga;
<Enter>	poziva prozor za ažuriranje (promenu) postojećeg podatka – sloga;
<Delete>	poziva prozor za brisanje postojećeg podatka – sloga;
<Space>	poziva prozor za prikaz postojećeg podatka –

razmaknica	sloga;
<Alt>+<P>	poziva prozor za prikaz izgleda štampe celog dokumenta;

Ovi tasteri ne moraju biti aktivni u tabelarnim pregledima svih dokumenata. Tasteri koji su trenutno aktivni navedeni su taksativno u donjem delu ekrana.

### 3. Tasteri za specijalne namene

Ovi tasteri nisu standardizovani jer imaju primenu samo u posebnim tabelarnim izveštajima ili u posebnim prilikama. Takođe su navedeni u donjem delu ekrana tabelarnog izveštaja.

U šifarniku **Porezi** unose se podaci o važećim poreskim tarifama poreza na promet. U slučaju da je uključen savezni porez u setup-u parametara programa odgovarajuća kolona će biti uključena odnosno isključena. U ovom šifarniku treba definisati sve poreske tarife poreza na promet koje ćete koristiti u radu. Poreske tarife koje podrazumevaju preneti porez treba definisati kao posebne tarife sa poljem preneti porez uključenim na vrednost »Da«.

*Nije potrebno definisati tarifu T-0 sa svim vrednostima poreza postavljenim na stopu 0% za robu oslobođenu poreza !!!*

Poreske tarife za porez na usluge i porez za opremu se takođe definišu unutar šifarnika poreza, s'tim što pri definisanju poreza na opremu kao opis tarifnog broja mora biti unet tekst **OPR**, a pri definisanju poreza na usluge tarifni broj mora glasiti **USL**.

*Poreske tarife za poreze na usluge i opremu su preddefinisane prilikom prvog startovanja programa.*

Prilikom promene stopa poreskih tarifa u toku računovodstvene godine, potrebno je zatvoriti sve poreske tarife sa stopama koje su prethodno važile pod datumom početka primene novih stopa umanjenom za jedan dan, a pod datumom početka primene novih stopa treba otvoriti nove poreske stope **pod istim tarifnim brojevima**. U tom slučaju će za sve dokumente pre datuma promene poreskih stopa važiti stare, a za nove dokumente - nove poreske stope.

U šifarniku **Dobavljači/Kupci** unose se podaci vezani za dobavljače odnosno kupce sa kojima preduzeće posluje. U zavisnosti od promenljive u setup-u programa, šifarnik dobavljača/kupaca može biti sastavljen (jedno preduzeće može istovremeno biti definisano i kao dobavljač i kao kupac) i rastavljen (ako je preduzeće i dobavljač i kupac, mora posebno biti definisano i u šifarniku dobavljača, i u šifarniku kupaca). U slučaju rastavljenog šifarnika kupaca i dobavljača, poželjno je davati šifre kupcima/dobavljačima u obliku broja njihovog konta u kontnom planu (na pr 20100001 ili 43200001).

U tabelarnom pregledu šifarnika kupaca dobavljača postoji i mogućnost specijalnog načina pretraživanja po slogu pritiskom na taster <F10>. Ovo pretraživanje pretvara šifarnik kupaca/dobavljača u svojevrsnu bazu podataka o kupcima uz izuzetno lako pretraživanje. Pretraživanje se u ovom slučaju vrši po kolonama NAZIV, ADRESA, MESTO, ŽIRO RAČUN 1 i BR.TEL.1. U bilo kojoj od kolona da se nađe traženi podatak i to na bilo kom mestu, taj dobavljač/kupac biće smešten u skraćeni spisak dob./kupaca koji zadovoljavaju uslov. Na primer, ako zadamo uslov STR, biće nađeni STR PERA i OSKAR STR, ali i oni koji u adresi imaju JASTREBAČKU ulicu ili kao mesto navedenu STRUMICU.

*Polja sa analitičkim kontima u delu za unos podataka dobavljača odnosno kupca su bitna u slučaju automatskog knjiženja u program za finansijsko knjigovodstvo. U slučaju da je tako postavljeno u setup-u programa, moguće je korišćenje iste baze kupaca/dobavljača u robnom i finansijskom knjigovodstvu, kao i automatsko otvaranje navedenih konta u kontnom planu u finansijskom knjigovodstvu.*

Svu robu koja se javlja u prometu moguće je podeliti na logičke **Kategorije**. Ovo omogućava na primer automatsko nivelisanje cele kategorije robe za određeni procenat, štampanje cenovnika samo za jednu kategoriju, dobijanje raznih izveštaja samo za kategoriju... Olakšano je i praćenje šifara roba, jer u šifri robe, prva dva karaktera predstavljaju šifru kategorije kojoj pripada. Korisnik logički deli robu po kategorijama kako on smatra za potrebno, a može i definisati samo jednu kategoriju (na primer

SVE ROBE) i svu robu dodeljivati toj kategoriji, ako smatra rad sa kategorijama suvišnim.

Šifarnik **Odeljenja** svoju funkciju ima samo ako je program Rob povezan sa programskim modulom za direktno povezivanje sa fiskalnim kasama Kasa. Odeljenje predstavlja šifru odeljenja u fiskalnoj kasi. Ovaj parametar je bitan jer fiskalne kase mogu prihvatiti ili količine od 0,001 do 999,9 jedinica mere ili od 1 do 99999 jedinica mere u zavisnosti od parametara odeljenja. Da bi se omogućio unos roba sa decimalnim količinama i roba koje se prodaju na više od 999 jedinica mere preko modula Kasa I njihovo ispravno prosledjivanje fiskalnoj kasi, svi artikli se dele u dva odeljenja.

Prilikom prvog startovanja programa, automatski se formiraju dva odeljenja – SA DECIMALAMA i BEZ DECIMALA. Ako se rob pridruži odeljenje SA DECIMALAMA, onda će biti moguće da se prilikom prodaje upisu količine od 0,001 do 999,9 jedinica robe, a ako se rob pridruži odeljenje BEZ DECIMALA biće moguća samo prodaja celobrojnih vrednosti količine i to od 1 do 99999 jedinica robe.

Da bi mogle da se koriste robe za oba odeljenja potrebno je uraditi programiranje odeljenja u kasi i oznake za odeljenja u fiskalnoj kasi prilagoditi oznakama u programu. U fajlu fiskal.!!! Koji se nalazi u direktorijumu u kome je instaliran programski paket Cafe/Kasa/POS možete naći detalje o potrebnim dodatnim programiranjima koja treba izvršiti za svaku saku ponaosob.

Da bi se moglo početi sa unošenjem šifarnika **Robe**, mora biti uneto sledeće:

- bar jedna poreska tarifa u šifarnik poreskih tarifa;
- bar jedan kupac/dobavljač u odgovarajući šifarnik;
- bar jedna kategorija robe;
- bar jedno odeljenje (po default-u ovo je ispunjen uslov).

Pri unosu nove robe, na osnovu odabrane kategorije robe, program automatski daje prvu sledeću slobodnu šifru u okviru te kategorije. Ova šifra se, u slučaju potrebe može prekucati, ali mora biti jedinstvena.



Pridruživanje dobavljača robi ima samo funkciju podsećanja koji dobavljač je snabdevač određenom robom, ali je moguće ne pridružiti dobavljača robi.

*Polje tarifni broj treba ostaviti prazno u slučaju da je roba oslobođena plaćanja poreza na promet. Pogrešno je definisati posebnu tarifu (na pr. T-0) sa svim stopama poreza 0% u šifarniku poreza !*

Polje taksa treba popuniti u slučaju da je za tu robu propisana posebna taksa.

U šifarnik **Magacini** unose se podaci vezani za VP magacine. U slučaju davanja robe na komisionu prodaju određenim kupcima treba svakog od njih definisati kao poseban VP magacin.

*Polja sa analitičkim kontima u delu za unos podataka magacina su bitna u slučaju automatskog knjiženja u program za finansijsko knjigovodstvo. U slučaju da je tako postavljeno u setup-u programa, moguće je korišćenje iste baze VP magacina u robnom i finansijskom knjigovodstvu, kao i automatsko otvaranje navedenih konta u kontnom planu u finansijskom knjigovodstvu.*

Šifarnik **Geografske zone** predstavlja zajednički šifarnik za programe Rob i Fin i omogućava definisanje geografskih zona u skladu sa potrebama korisnika. Po ovom parametru koji pridružujemo konitentu (dobavljaču i/ili kupcu) kasnije možemo da pratimo realizaciju i planiramo transport robe.

U šifarnik **Prodavnice** unose se podaci vezani za maloprodajna mesta t.j. prodavnice. U unosu podataka prodavnice za automatsko knjiženje nisu vezana samo analitička konta, već i žiro-računi za uplatu različitih poreza koji imaju ulogu u automatskom štampanju virmana za uplatu akontacija poreza.

Šifarnik **Prodavci** omogućava unošenje parametara prodavaca koji su ovlašćeni za prodaju preko modula Kasa u odredjenom objektu i definisanje njihovih posebnih šifara koje im omogućavaju korišćenje modula kasa, bilo u modu rada Café ili Maloprodajni objekat.

U šifarniku **Stolovi** definisu se stolovi po kojima se razvrstavaju računi. Ovaj šifarnik se koristi samo ako je program Kasa povezan sa programom Rob I ako se radi u modu rada Café.

Šifarnik **Komitenti** potrebno je definisati samo u slučaju postojanja mogućnosti rada VP komisiona u okviru firme. U ovom šifarniku se unose podaci vezani za komitente VP komisiona.

Šifarnik **Ambalaža** vezan je za mogućnost praćenja ambalaže u koju su robe zapakovane. Ova opcija je vrlo korisna u slučaju na primer stovarišta pića. Unosom makar jedne vrste ambalaže i njenim povezivanjem sa makar jednom robom, aktivira se mogućnost rada sa ambalažom.

Šifarnici **Bodovi** i **Kamate** omogućavaju praćenje vrednosti boda i praćenje menjanja kamatnih stopa kao i dobijanje nekih vrednosti u izveštajima u bodovima i obračunavanje kamata na zakasnele uplate kupaca.

## 11. Podmeni Veleprodaja

Podmeni **Veleprodaja** sadrži funkcije za formiranje dokumenata koji prate tok robe i ambalaže u veleprodaji, veleprodajnoj konsignaciji i komisionu.

Podmeni Veleprodaja sadrži sledeće opcije:

- Prijem ▶
- Interni prenos
- Prodaja ▶
- Otprema u maloprodaju ▶

- 
- Početno stanje
  - Nivelacija ▶
  - Popis ▶

- 
- Komision ▶

- 
- Ambalaža ▶

- 
- Obračun poreza ▶
-

- Konsignacija ▶

- Uplate/Isplate

Opcije menija koje imaju znak ▶ sa desne strane otvaraju još jedan podmeni.

U slučaju podmenija Veleprodaja sadržaj pojedinih podmenija koji se dobijaju odabiranjem većine opcija zavisi od toga da li je u setup-u programa odabran rad sa nabavnim ili VP cenama.

Rad sa **Nabavnim cenama** podrazumeva da se prilikom prijema robe u veleprodajni magacin radi samo prijemnica i roba se na stanju u magacinu vodi sa nabavnom cenom do prodaje robe. U tom slučaju se tek na fakturi kalkuliše cena po kojoj se roba prodaje eksternom kupcu.

Rad sa **VP cenama** podrazumeva da se odmah posle prijema robe u magacin radi kalkulacija veleprodajne cene robe i roba se na stanju drži po veleprodajnoj ceni.

BR. KAL.	IIF. DOB.	NAZIV DOBAV.	DAT. PR.	IZNOS
4/00	100172	GASANI DO	06.01.00	864.00
5/00	10318	ACRONMARKET	06.01.00	9860.00
6/00	10260	JUGOKUMERC AD SA PD	06.01.00	478.80

R. B.	IIFRA ROBE	NAZIV ROBE	KOLI*INA
1	0300119	ZAKOVICE "AL" 6X25	1200.00

Esc - Izlaz      UKUPNO: 1056.00

Ins - otvaranje kalkulacije      Del - brisanje kalkulacije  
Enter - a'uriranje kalkulacije      Tab - prelaz u donji prozor

Slika 2. Tabelarni pregled podataka sa dva »prozora«

**U toku godine nije moguće (a ni zakonski dozvoljeno) menjati način rada (VP ili Nabavne cene), već je neophodno na početku godine odabrati rad na jedan način i njega primenjivati do kraja godine.**

Odabiranjem bilo kog podmenija iz ovog spiska, dobija se prozor za tabelarni prikaz dokumenata, koji je standardizovan na nivou celog programa (slika 2). Ovaj prozor je podeljen na tri dela:

- u gornjem delu nalazi se objašnjenje o kom se dokumentu radi;
- u središnjem delu se nalazi dve tabele (prozora) u okviru kojih se nalaze podaci dokumenta. U gornjoj tabeli nalaze se podaci iz zaglavlja dokumenta, a u donjoj njegove stavke. Kako kursorskim tasterima prelazimo sa dokumenta na dokument, tako se u donjoj tabeli automatski prikazuju stavke aktivnog dokumenta. Na donjoj liniji te tabele se nalaze podaci o načinima pretraživanja u okviru podataka tabele ispisani žutom bojom kao i o tasterima koje treba pritisnuti da bi se aktiviralo pretraživanje (na primer F5 – traži po šifri). Ako je tabela šira od raspoloživog mesta na ekranu, u desnom, odnosno levom donjem uglu tabele (u zavisnosti sa koje strane ima još neprikazanih podataka) pojaviće se znak u vidu strelice. U slučaju da je u setup-u interface-a uključen prikaz ukupnog zbira dokumenata i ako u dokumentu postoji bar jedno polje sa vrednostima izraženim u novcu na donjoj liniji donjeg prozora biće prikazana cifra ukupnog zbira dokumenta i to krajnje izlazne cene;
- u donjem delu ekrana nalaze se podaci o tasterima koji su u tom trenutku na raspolaganju, a imaju dejstvo na sadržaj podataka u tabeli. Ovaj spisak se menja u zavisnosti od toga da li se cursor nalazi u gornjem ili donjem prozoru. Spisak aktivnih tastera koji piše na ekranu ne mora uvek da bude potpun, već može da bude i drugih tastera na koje program reaguje.

Svi tasteri koji se mogu upotrebiti u tabelarnim pregledima podataka su standardizovani i mogu se podeliti u tri grupe:

### 1. Tasteri za kretanje u okviru tabele

Ovi tasteri su isti kao i u slučaju tabelarnog prikaza sa jednim prozorom.

## 2. Tasteri za manipulaciju podacima

Taster	Dejstvo
<Insert>	poziva prozor za unos novog dokumenta ili stavke (u zavisnosti od prozora u kome smo);
<Enter>	poziva prozor za ažuriranje (promenu) postojećeg dokumenta/stavke;
<Delete>	poziva prozor za brisanje postojećeg dokumenta/stavke;
<Tab> tabulator	prelazi iz gornjeg (zaglavlje) u donji (stavke) prozor i obrnuto;
<Alt>+<Q>	zaključava odnosno otključava dokument za menjanje. Kada je dokument "zaključan" nije moguće njegovo menjanje;
<Alt>+<P>	poziva prozor za prikaz izgleda štampe celog dokumenta - radi samo u gornjem prozoru;

Ovi tasteri ne moraju biti aktivni u tabelarnim pregledima svih dokumenata. Tasteri koji su trenutno aktivni navedeni su taksativno u donjem delu ekrana.

## 3. Tasteri za specijalne namene

Ovi tasteri nisu standardizovani jer imaju primenu samo u posebnim tabelarnim izveštajima ili u posebnim prilikama. Takođe su navedeni u donjem delu ekrana tabelarnog izveštaja.

<Alt>+<R> (prijemnice i otpremnice)	odvaja vezan finansijski dokument od količinskog dokumenta. Ova opcija postoji u VP prijemnici (odvaja je od vezane kalkulacije) i otpremnici (odvaja je od fakture). Ova opcija ima ulogu samo ako se pojave problemi u funkcionisanju programa;
<Alt>+<I> (fakture)	omogućava automatsko štampanje izjave o oslobađanju od poreza prema fakturi. Ova opcija radi samo u fakturama za VP i nabavne cene;
<Alt>+<I> (opšta VP kalk.) Nabavne cene	omogućava automatsko pravljenje opšte interne MP kalkulacije po podacima iz opšte VP kalkulacije računavajući maloprodajnu maržu iz setup-a. Ova opcija radi samo u opštoj VP kalkulaciji;
<Alt>+<B>	bríše kompletan popis;

(popisi u VP i MP)	
<Alt>+<F>	bríše marker da je dokument već uknjižen u program za finansijsko knjigovodstvo i time omogućava njegovo ponovno knjiženje;
<Alt>+<K> (faktura za nabavne cene)	automatski štampa kalkulaciju prema urađenoj fakturi. Ova opcija je aktivna samo u fakturi za nabavne cene;

U većini dokumenata ako u gornjem prozoru (zaglavlju dokumenta) pritisnete tastere <Alt> i <P>, biće pozvana procedura za prikaz dokumenta pre štampanja. Ova procedura će prikazati dokument (print preview) onako kako će izgledati na štampaču kada se odštampa osim ako nije veći od vrednosti za veličinu dokumenta koja može da se prikaže. Ova vrednost se postavlja u setup-u interface-a i može uzeti vrednosti od 100 do 64000 bajtova (podrazumevana je vrednost 64000). U slučaju da je dokument veći od te vrednosti program će upozoriti da ne može da prikaže fajl i predložiti da ga odmah pošalje na štampač.

```

MS-DOS Przejml - 908
-----
Strana: 1
AUTOSAOBRACAJ KOMERC D.O.O.
Kneza Mihaila 70, 34000 Kragujevac
Ziro racun: 41700-601-3-40851, Tel: 034/335-373, Fax: 034/335-582

                                K A L K U L A C I J A   B R
-----
Broj prijemnice: 5/00, po otpremnici/fakturi dobav.br.: 006/00
Datum prijema: 06.01.00
-----
Rb  Naziv robe          Jm  Kol.  Faktur.  Iznos  R a b a t
      cena
-----
 1  KL. LEZAJ FAP 2FB II SP GAR      1.00  9860.00  9860.00  0.0  0.00
-----
                                U K U P N O :
-----
                                9860.00  0.00
-----
Esc - vraja korak unazad  ALT + P - [alje izveštaj na [tampa
  
```

Slika3. Prikaz dokumenta pre štampe

U prozoru za prikaz dokumenta mogu se koristiti sledeći tasteri:

Taster	Dejstvo
kursorski tasteri	pomeraju kursor u okviru tabele za jedan red odnosno kolonu u pravcu tastera;
<Home>, <End>	postavlja kursor na početak, odnosno kraj reda;
<Ctrl>+<Home>, <Ctrl>+<End>	postavlja kursor na prvi karakter prvog reda, odnosno zadnji karakter zadnjeg reda na vidljivom ekranu;
<PgUp>, <PgDn>	pomera prikaz za stranicu gore odnosno dole;
<Ctrl>+<PgUp>, <Ctrl>+<PgDn>	postavlja kursor na prvi karakter prvog reda, odnosno zadnji karakter zadnjeg reda u izveštaju;
<Alt>+<P>	šalje izveštaj na štampač;
<Esc>	vraća korak nazad;

*Pre fizičkog štampanja na štampaču program proverava ispravnost konekcije i izveštava ako je utvrdio nekakve probleme.*

### **Podmeni Prijem**

Podmeni **Prijem** se razlikuje u slučaju rada sa VP i Nabavnim cenama.

U slučaju rada sa **VP cenama** on ima sledeće opcije:

- Prijemnica
- Kalkulacija
- Povratnica

Opcija **Prijemnica** poziva modul za izradu prijemnice robe od dobavljača u izabrani veleprodajni magacin. Ovaj dokument zadužuje materijalno magacin (lager listu), ali nema uticaja na KEPU (knjigu evidencije prometa i usluga).

Opcija **Kalkulacija** poziva modul za izradu veleprodajne kalkulacije cene robe. Ovaj dokument zadužuje finansijski magacin – KEPU (knjigu evidencije prometa i usluga).

Unos kalkulacije, kao i unos svih dokumenata, sastoji se iz dve faze. Prvo se u gornjem prozoru pritiskom na taster <Ins(ert)> otvori prozor za unos podataka vezanih za zaglavlje kalkulacije, a

onda se u drugom koraku unose podaci vezani za svaku stavku pojedinačno. Pri unosu stavke moguće je uraditi kalkulaciju na dva načina:

- kao običnu kalkulaciju - u ovom slučaju unosimo sve parametre (nabavnu cenu, kolicinu, procenat ili iznos rabata koji dobijamo od dobavljača, zavisne troškove), a program automatski izračunava iznos ukalkulisanog poreza na promet u zavisnosti od poreske tarife pridružene artiklu za koji radimo kalkulaciju i VP cenu;

- kao kalkulaciju »unazad« - u ovom slučaju unosimo količinu, nabavnu i VP cenu, a program izračunava sve ostale vrednosti.

U slučaju da roba za koju radimo kalkulaciju postoji na stanju u ulaznom VP magacinu i krajnja VP cena se razlikuje od cene iste robe na lageru, program će automatski ponuditi da uradi **automatsku nivelaciju** lagera na novu cenu. U najvećem broju slučajeva ovu opciju treba prihvatiti, osim u specijalnim slučajevima kada knjigovođa odredi da je bolje da nivelaciju naknadno uradi ručno. U slučaju brisanja stavke kalkulacije za koju postoji automatska nivelacija, automatski se briše i vezana stavka nivelacije.

*U slučaju neslaganja između lager liste i trgovačke knjige veleprodaje (KEPU) proverite da li sve stavke prijemnica imate unete i na kalkulacijama! Uzrok neslaganja može biti i to što nije urađena automatska nivelacija u slučaju kad je to program ponudio. U tom slučaju, potrebno je ručno uraditi nivelaciju količine robe koja je bila na stanju u datom VP magacinu u trenutku izrade kalkulacije sa važeće cene na lageru u tom trenutku na novu cenu.*

Opcija **Povratnica** unutar podmenija prijem omogućava izradu povratnice dobavljaču. Ovaj dokument automatski razdužuje kako lager, tako i KEPU.

Stavka podmenija **Troškovi** omogućava unos faktura za ispostavljenih za troškove poslovanja. U slučaju da je uključena franšiza u setup-u programa omogućeno je i istovremeno fakturisanje troškova franšizantima za opjekte koji su uzeti u franšizu kao i štampanje faktura franšizantima.

U slučaju rada sa **Nabavnim cenama** on ima sledeće opcije:

- Prijemnica
- Ekst.kalkulacija
- Int.kalkulacija
- Povratnica

Eksterna i interna kalkulacija predstavljaju provizorne kalkulacije cena za eksternog VP kupca i internu "prodaju" svojim prodavnicama. Ovi dokumenti nemaju nikakvog uticaja na tok robe niti na njenu cenu na lageru, već imaju ulogu za lakše manipulisanje cenama u komercijali.

Opcije **Prijemnica** i **Povratnica** imaju istu ulogu kao i kod VP cena.

### Opcija Interni prenos

Opcija **Interni prenos** omogućava prebacivanje robe iz jednog magacina veleprodaje u drugi. U slučaju da je potrebno voditi evidenciju o robi datoj na konsignacionu prodaju, svakog posrednika u prodaji konsignacione robe treba tretirati kao poseban magacin veleprodaje i robu koja se šalje na konsignacionu prodaju prebacivati u odgovarajući magacin, a po prijemu odjave konsignacione robe treba uraditi fakturu iz odgovarajućeg magacina.

### Podmeni Prodaja

Odabiranjem opcije **Prodaja** startuje se podmeni sa opcijama vezanim za prodaju robe iz veleprodaje eksternom VP kupcu. Ovaj podmeni ima sledeće opcije:

- Profaktura
- Otpremnica
- Avans.račun
- Faktura
- Povratnica
- Utrošak
- Razduženje

Opcija **Profaktura** poziva modul za izradu predračuna za VP kupce. Ovaj modul nema nikakav uticaj na menjanje količina ili cena robe u magacinu. Profakture se slobodno mogu pisati i brisati bez ikakvog uticaja na količine ili cene robe u magacinima. Štampa profakture je tako podešena da je prilagodljiva za štampu na različitim medijima. Naime, gornja i donja margina se u setup-u štampača mogu podesiti tako da omoguće štampu na

memorandumu preduzeća sa gornjim zaglavljem i/ili footer-om. Po definiciji su gornja i donja margina podešene na 0 redova što odgovara štampi na praznom A4 papiru.

*Navodi vezani za štampu profakture na različitim medijima važe i za štampu fakture (za nabavne i VP cene).*

Odabirom opcije **Otpremnica** startujemo modul za izradu otpremnice robe VP kupcu. U slučaju rada sa Nabavnim cenama ovaj modul se može isključiti, tako da se celokupan proces izdavanja robe svede na izdavanje fakture. U tom slučaju faktura razdužuje i lager listu odabranog magacina i trgovačku knjigu istovremeno.

U slučaju rada sa VP cenama ili Nabavnim cenama kada u setup-u programa nije isključena otpremnica eksternom kupcu, otpremnica razdužuje robu sa stanja u odabranom magacinu, ali ne i trgovačku knjigu (KEPU).

Opcija **Avans. račun** poziva modul za izradu avansnih računa u sistemu obračuna poreza po PDV-u. Za obračun poreza prema porezu na promet ova opcija nema značenje.

Opcija **Faktura** startuje modul za izradu fakture (VP računa) za eksternu prodaju. U zavisnosti od moda rada (PDV ili Porez na promet) moguća je izrada različitih fakture sa različitim poreskim opterećenjima u potpunosti u skladu sa PDV-om ili porezom na promet

U sistemu *Poreza na promet* moguća je izrada više različitih vrsta fakture i to:

- Faktura sa porezom na promet
- Faktura sa porezom na usluge
- Faktura sa porezom na opremu
- Faktura sa prenetim porezom
- Faktura oslobođena od poreza na osnovu uredbe o sanaciji ratnih razaranja
- Faktura bez uračunatog poreza

U sistemu *PDV* moguća je izrada sledećih vrsta fakture:

- Faktura sa PDV-om na robu
- Faktura sa PDV-om na usluge
- Faktura bez uračunatog poreza



Tip fakture se određuje u zaglavlju fakture i nije moguće menjati ga t.j. na jednoj fakturi fakturisati na primer robu sa porezom i usluge. U slučaju fakture oslobođene poreza po bilo kom osnovu potrebno je upisati i broj izjave na osnovu koje je izvršeno oslobađanje od poreza.

*Prilikom izdavanja fakture po ceni sa lagera, potrebno je samo odabrati robu, ukucati količinu koju izdajemo i pritisnuti taster <Enter> na svim poljima za unos do kraja fakture, bez obzira što se, u slučaju fakture sa porezom na promet krajnja cena neće uvećati za sumu poreza na promet. Prilikom štampanja fakture sve će biti na svom mestu.*

Sama faktura se dodatno razlikuje za nabavne i VP cene.

Kod fakture sa **VP cenama**, cena se može nivelisati na samoj fakturi. U slučaju da želite da izdate robu po ceni koja se razlikuje od cene na lageru, potrebno je da prekucate krajnju cenu. Program će automatski ponuditi da nivelirate ceo lager na novu cenu, a ako na ovu ponudu negativno odgovorite da automatski nivelirate izdatu količinu na novu cenu. Svakako treba da pristanete na formiranje automatske nivelacije da ne bi došlo do razlike između lager liste i KEPU (trgovačke knjige veleprodaje).

*U slučaju neslaganja između lager liste i trgovačke knjige veleprodaje (KEPU) proverite da li sve stavke otpremnica imate unete i na fakturama! Uzrok neslaganja može biti i to što nije urađena automatska nivelacija u slučaju kad je to program ponudio. U tom slučaju, potrebno je ručno uraditi nivelaciju količine robe koja je bila na stanju u datom VP magacinu u trenutku izrade kalkulacije sa važeće cene na lageru u tom trenutku na novu cenu.*

Kod fakture sa **Nabavnim cenama** kalkulacija prodajne cene robe se vrši direktno na fakturi. Moguće je i štampanje odgovarajuće kalkulacije pritiskom na tastere <Alt> i <K> na zaglavlju odgovarajuće fakture.

Opcija **Povratnica** u meniju Prodaja omogućava vraćanje robe od eksternog VP kupca u odgovarajući magacin veleprodaje. Povratnica zadužuje i magacin i KEPU veleprodaje istovremeno.

Opcija **Utrošak** aktivira modul za formiranje otpremnice za utrošak za sopstvene potrebe. Ova otpremnica razdužuje VP magacin i automatski zadužuje magacin utroška.

Opcijom **Razduženje** aktivira modul za formiranje otpremnice za razduženje robe. Ova otpremnica razdužuje VP magacin i pripisuje robu maloprodajnom objektu, ali bez automatskog zaduženja magacina prodavnice.

### Podmeni Otprema u maloprodaju

Podmeni **Otprema u maloprodaju** se po svom sadržaju razlikuje u slučaju rada po Nabavnim i VP cenama.

U slučaju rada po **VP cenama** ovaj podmeni ima samo opciju  
- Interna otpremnica

Startovanjem opcije **Interna otpremnica** pokreće se procedura koja omogućava izradu dokumenta koji služi za prebacivanje robe iz veleprodajnih magacina u maloprodajne objekte – prodavnice. Ovaj dokument istovremeno razdužuje lager listu veleprodaje i zadužuje maloprodajnu lager listu prodavnice za prenetu količinu robe, a istovremeno predstavlja i kalkulaciju kojom se određuje cena robe u maloprodaji.

U slučaju da postoji razlika između trenutne cene na lageru u maloprodaji i cene na internoj otpremnici biće ponuđena automatska nivelacija. Ovu nivelaciju treba prihvatiti osim u izuzetnim slučajevima kada korisnik smatra da je uputnije da odgovarajuću količinu robe kasnije ručno nivelirate. Ako to ne uradi doćiće do neslaganja između lager liste u maloprodaji i trgovačke knjige za iznos neurađene nivelacije.

*Najčešći uzrok neslaganja iznosa zaliha po trgovačkoj knjizi maloprodaje i lager listi maloprodaje je u neurađenim automatskim nivelacijama. Po definiciji, automatske nivelacije treba uvek prihvatiti kada ih program ponudi.*

U slučaju rada po **Nabavnim cenama** podmeni Otprema u maloprodaju ima sledeće opcije:

- Maloprodajna kalkulacija
- Interna otpremnica

Opcija **Maloprodajna kalkulacija** pokreće funkciju za izradu istoimenog dokumenta. Ovaj dokument nema nikakav uticaj na tok robe unutar programa, već služi za formiranje tipske maloprodajne cene za svaki artikal. Kada radimo internu otpremnicu robe koja se nalazi na nekoj maloprodajnoj kalkulaciji, parametri sa zadnje maloprodajne kalkulacije bivaju ponuđeni kao podrazumevani parametri za formiranje cene u maloprodaji po internoj otpremnici, s tim što u internoj otpremnici ove parametre možemo promeniti.

Opcija **Interna otpremnica** ima istu funkciju kao u slučaju rada sa veleprodajnim cenama.

### Opcija Početno stanje

Opcija **Početno stanje** omogućava unos početnog stanja robe na lageru za svaku robu i svaki magacin u veleprodaji. U slučaju da postoji više magacina veleprodaje, za svaki od njih treba uneti stanje robe u trenutku kada se počinje sa radom u programu Rob.

*Početno stanje je ručno potrebno ubaciti samo prvi put, kada se počinje sa radom u ovom programu. Svake sledeće knjigovodstvene godine stanje zaključno sa 31.12 je moguće automatski prebaciti kao početno stanje sledeće godine.*

U slučaju da je potrebno izračunati samo početno stanje određenog magacina, na raspolaganju je funkcija koja to izračunava pritiskom na taster <Space>.

### Podmeni Nivelacija

Podmeni **Nivelacija** omogućava izradu različitih vrsta ručnih i automatskih nivelacija u VP magacinu. Ovaj podmeni sadrži sledeće opcije:

- Roba
- Kategorija
- Magacin

Opcija **Roba** omogućava vršenje nivelacije za pojedinačnu robu, odnosno dodavanje proizvoljnih roba sa proizvoljnim procentom nivelacije na nivelaciju. Ova opcija je najmanje automatizovana, ali pruža najveću slobodu u radu.

Opcija **Kategorija** omogućava automatsko nivelisanje cena cele kategorije robe u odabranom magacinu za određeni procenat.

Opcija **Magacin** omogućava nivelisanje celog magacina za određeni procenat.

Kod dve zadnje opcije omogućeno je automatsko zaokruživanje cene na određeni broj decimala i to od 0 do 2 decimale u skladu sa potrebama korisnika.

### Podmeni Popis

Podmeni **Popis** sadrži funkcije za sprovođenje popisa u veleprodaji. Ovaj podmeni ima sledeće opcije:

- Popis
- Otpis
- Srvanjivanje

Opcija **Popis** se koristi za otvaranje popisne liste. Od trenutka kada formiramo novu popisnu listu nije dozvoljeno bilo kakvo menjanje količine ili cene robe na lageru veleprodaje.

**Dok traje popis (dok se ne uradi srvanjivanje stvarnog i knjigovodstvenog stanja u računaru) ne treba startovati bilo koju opciju programa koja ima uticaja na količinu robe na lageru ili njenu cenu !!!**

Iz opcije popis je moguće odštampati praznu popisnu listu za magacionera i potom je uneti u računar u tabelarnom pregledu koji se dobija otvaranjem ove opcije. Unutar ovog tabelarnog pregleda nikako nije moguće steći uvid u stanje robe u magacinu po kompjuterskoj evidenciji, tako da je minimalizovana mogućnost zloupotrebe čak i u slučaju da sam magacioner unosi podatke.

Opcija **Otpis** daje uvid u razlike između stvarnog i knjigovodstvenog stanja i pruža mogućnost da se, u slučaju potrebe, određeni manjak robe otpiše, a takođe daje uvid i u sumu poreza koji treba platiti.

Opcija **Srvanjivanje** poziva automatsku funkciju koja stvarno stanje u magacinu, koje je utvrđeno po popisu, prograšava za

knjigovodstveno stanje po računaru. *Ova opcija je jednosmerna i posle nje nije više moguće menjanje popisa !!!*

### **Podmeni Komision**

Podmeni **Komision** sadrži funkcije koje regulišu tok robe u veleprodajnom komisionu.

*Da bi se ove mogućnosti mogle koristiti u skladu sa zakonom, potrebno je da u registraciji preduzeća bude naznačena i mogućnost komisione prodaje u veleprodaji.*

Podmeni Komision sadrži sledeće opcije:

- Revers
- Povratnica komitentu
- Otpremnica/faktura
- Plaćanje komitentu

Opcija **Revers** omogućava formiranje reversa kao dokumenta kojim se zadužuje komision i kao dokaz komitentu da je određena roba uzeta od njega na komisionu prodaju.

Opcija **Povratnica komitentu** omogućava vraćanje neprodane robe komitentu i razduživanje lagera komisione prodaje.

Opcija **Otpremnica/Faktura** formira dokument kojim se razdužuje komision i roba fakturiše eksternom kupcu uz zaračunavanje provizije i poreza na komisione usluge.

Odabiranjem stavke **Plaćanje komitentu** startujemo modul za unos isplata komitentima.

Sve izmene unete u napred navedenim dokumentima automatski se knjiže u odgovarajuće knjige vezane za poslovanje VP komisiona.

### **Podmeni Ambalaža**

Podmeni **Ambalaža** služi za pomoć u vođenju interne evidencije o izdavanju ambalaže uz proizvod (na primer gajbica i flaša uz flaširana pića). Moguće ga je startovati samo u slučaju da je aktiviran rad sa ambalažom. Rad sa ambalažom se automatski aktivira kada se unese bar jedna ambalaža u šifarnik ambalaže.

Kada se ambalaža sa određenom šifrom pridruži odgovarajućoj robi, pri izdavanju te robe automatski će biti registrovano i izdavanje ambalaže.

*Praćenje stanja ambalaže na lageru je isključivo količinsko, bez vođenja evidencije o njenoj novčanoj vrednosti.*

Podmeni Ambalaža se sastoji od sledećih opcija:

- Popis ambalaže
- Kupovina ambalaže
- Vraćanje dobavljaču
- Vraćanje od kupca

Opcija **Popis ambalaže** pokriva utvrđivanje stvarnog stanja ambalaže u magacinu VP. Ona automatski sravnjuje knjigovodstveno stanje ambalaže u VP magacinu odmah po unosu, bez potrebe za startovanjem posebne funkcije kao prilikom standardnog popisa u VP.

Startovanjem opcije **Kupovina ambalaže** pozivamo funkciju koja omogućava formiranje dokumenta koji zadužuje određeni magacin VP naknadno kupljenom količinom ambalaže.

Opcije **Vraćanje dobavljaču** i **Vraćanje od kupca** startuju module za izradu odgovarajućih povratnica ambalaže.

### **Podmeni Obračun poreza**

Podmeni **Obračun poreza** se nalazi u meniju koji služi za unos podataka (dokumenata) vezanih za promenu količine odnosno cene na stanju u magacinima veleprodaje iako se startovanjem opcija unutar njega ne vrši nikakva promena unutar magacina veleprodaje.

Ovaj podmeni se sastoji od sledećih opcija:

- Ostvarena razlika
- Porez na profit
- Porez na promet

Startovanjem opcije **Ostvarena razlika** aktiviramo proceduru za izračunavanje ostvarene razlike u ceni u celoj veleprodaji za uneti vremenski period.

Opcija **Porez na profit** startuje proceduru koja izračunava ukupnu razliku u ceni za određeni vremenski period u okviru računovodstvene godine i na njega obračunava porez na profit (prihod ili razliku u ceni). Pri definisanju parametara izrade izveštaja, takođe možemo odrediti da li želimo da u okvir izveštaja uđu i kalkulacije sa prenetim porezom ili ne.

Opcija **Porez na promet** izračunava tačan porez na promet koji treba uplatiti za određeni period. Ova opcija sadrži rekapitulaciju poreza sa osnovicama i ukupnim iznosima poreza po svim tarifama, porezima po svim stopama poreza, kao i osnovicama i iznosima za porez na usluge i porez na opremu.

Izračunavanje poreza na promet je moguće uraditi samo za period za koji nije bilo promene n jedne tarife za obračun poreza na promet. U slučaju da program detektuje da je u zadatom vremenskom periodu bilo izmena poreskih tarifa, korisnik će biti upozoren.

*Izračunavanje tačnog iznosa poreza na promet nije moguće za rad sa nabavnim cenama.*

### Podmeni Konsignacija

Podmeni **Konsignacija** sadrži opcije potrebne za praćenje toka robe koju smo dobili na konsignaciju. Ova roba se ne vodi na stanju redovnih magacina veleprodaje, već se evidencija o njoj mora posebno voditi te je i tok ove robe potpuno odvojen od toka obicne robe u VP.

Podmeni Konsignacija sadrži sledeće opcije:

- Prijem
- Prodaja
- Otprem u maloprodaju
- Nivelacija
- Popis

Podmeniji **Prijem, Otprem u maloprodaju, Nivelacija i Popis** se sastoje od istih opcija i funkcionišu identično istoimenim opcijama koje se odnose na klasičnu robu u veleprodaji, samo što rade sa komisionom robom i magacinima, te objašnjenje ovih opcija možete naći u delu koji objašnjava ove opcije za klasičnu robu u VP.

Podmeni **Prodaja** se odnosi na deo za prodaju robe sa VP konsignacije. On se sastoji iz dve opcije:

- Profaktura
- Otpremnica

Opcija **Profaktura** startuje isti modul za izradu predračuna kao i istoimena funkcija u VP.

Opcija **Otpremnica** skida robu sa stanja u konsignaciji i, na osnovu postojećih dokumenata za tu robu u konsignaciji, formira prateću dokumentaciju u magacinima veleprodaje koji će pratiti njen tok (prijemnicu, kalkulaciju, otpremnicu...). Na korisniku je samo da ode u deo za rad sa robom iz veleprodaje i formira fakturu za kupca iz VP.

*Nije moguće vraćanje prodane robe sa konsignacije automatski. Ako želite da vratite robu koja je prodana sa konsignacije, potrebno je u VP pobrisati sve ručno (faktura) i automatski (prijemnica, kalkulacija, otpremnica) formirane dokumente, a onda pobrisati i otpremnicu iz konsignacije.*

### Opcija Uplate/Isplate

Ova opcija omogućava unos uplata komitenata i isplata istima. Unosom ovog dokumenta se automatski ažurira kartica komitenta (Kupca/Dobavljača) unetim sumama. Ovaj dokument ima najveću upotrebnu vrednost kod korisnika koji koriste samo program za robno knjigovodstvo bez povezivanja sa programom za finansijsko knjigovodstvo Fin.

## **12. Podmeni Maloprodaja**

Podmeni **Maloprodaja** sadrži funkcije za formiranje dokumenata koji prate tok robe i ambalaže u maloprodaji, i maloprodajnoj konsignaciji.

Podmeni Maloprodaja sadrži sledeće opcije:

- Prijem ▶
- Povrat robe
- Interni prenos
- Prodaja-račun ▶

---

- Početno stanje

- Nivelacija ▶
- Popis ▶

---

- Prosečan pr.marže ▶

---

- Ambalaža ▶

---

- Porezi ▶

---

- Konsignacija ▶

*Opcije menija koje imaju znak ▶ sa desne strane otvaraju još jedan podmeni.*

### Podmeni Prijem

Podmeni **Prijem** sadrži sledeće opcije:

- Kalkulacija
- Povratnica
- Tranzit

Opcija **Kalkulacija** startuje proceduru za formiranje direktne kalkulacije u maloprodaji kao dokumenta koji direktno zadužuje maloprodaju, bez potrebe da se roba zadužuje u VP magacinu i onda internom otpremnicom otprema u maloprodajni objekat. Kalkulacija istovremeno zadužuje i lager listu maloprodaje i trgovačku knjigu.

Opcija **Povratnica** startuje modul za izradu povratnica robe dobavljaču direktno iz maloprodaje (po maloprodajnoj kalkulaciji).

Opcija **Tranzit** omogućava unos prodaje u maloprodaji koja je izvršena u tranzitu. Ovo ima svoju upotrebnu vrednost u trgovinskim preduzećima sa više maloprodajnih objekata kojima se određena vrsta robe sukcesivno isporučuje, a plaća na osnovu zbirne fakture dobavljača (na primer hleb, mleko...).

### Opcija Povrat robe

Opcija **Povrat robe** se koristi za vraćanje robe iz maloprodaje u veleprodaju. U zavisnosti od toga kako je podešeno u setup-u programa, ova povratnica može da radi po odabranoj internoj otpremnici ili bez obzira na internu otpremnicu kojom je roba dopremljena u maloprodaju.

U prvom slučaju korisnik određuje po kojoj je internoj otpremnici roba koju vraćamo u VP dopremljena u maloprodaju. U ovom slučaju nema problema sa određivanjem cene robe jer je ona navedena na internoj otpremnici.

U drugom slučaju, ako su postojale interne otpremnice sa različitim cenama robe koju vraćamo, roba se vraća po zadnjoj unetoj ceni i radi se eventualno potrebna automatska nivelacija.

### Opcija Interni prenos

Opcija **Interni prenos** omogućava prebacivanje robe iz jednog maloprodajnog objekta (prodavnice) u drugi. U slučaju da je potrebno voditi evidenciju o robi datoj na konsignacionu prodaju u maloprodaji, svakog posrednika u prodaji konsignacione robe treba tretirati kao posebnu prodavnicu i robu koja se šalje na konsignacionu prodaju prebacivati u odgovarajuću prodavnicu, a po prijemu odjave konsignacione robe treba uraditi račun iz odgovarajuće prodavnice.

### Podmeni Prodaja-Račun

Podmeni **Prodaja-Račun** se koristi za razduživanje maloprodaje finansijski, komadno ili kombinovano. Ovaj podmeni se sastoji iz sledećih opcija:

- Prodaja-Račun
- Povratnica
- Utrošak
- Razduženje

Opcija **Prodaja-Račun** može razduživati maloprodaju na tri načina, u zavisnosti od vrednosti promenljive koja određuje razduženje maloprodaje postavljene u setup-u programa i to:

1. Finansijski
2. Komadno
3. Kombinovano

Pri **finansijskom** razduženju maloprodaje podrazumeva se razduženje preko ostvarenih dnevnih pazara i njihovih uplata. U tom slučaju je u zaglavlju maloprodajnog računa omogućeno upisivanje iznosa ostvarenog dnevnog pazara, uplaćenog iznosa i vrste uplate. U slučaju finansijskog razduženja nije moguć unos stavki računa kao ni njegovo štampanje. Ovaj način razduženja se najčešće koristi kod maloprodajnih objekata koji imaju izuzetno



veliki obrt robe koja je pojedinačno male vrednosti (na primer prodavnice kolonijalne robe).

**Robno razduženje** je način razduženja koji pruža najviše podataka o vrsti razduženja. U ovom slučaju se formira klasičan račun sa količinama i cenama svakog prodatog artikla ponaosob. U ovom slučaju moguće je štampanje računa, ali nije moguće razduženje putem dnevnog pazara. Ovaj način razduženja se najčešće koristi kod prodavnica sa robom pojedinačno veće vrednosti (na primer bela tehnika).

**Kombinovano razduženje** predstavlja kombinaciju prva dva razduženja. Ovo je izuzetno fleksibilan način razduženja koji omogućava i razduženje putem prijavljivanja dnevnog pazara, a i putem pisanja egzaktnih maloprodajnih računa.

**Kod finansijskog i kombinovanog razduženja maloprodaje nije moguće dobiti komadne izveštaje po robama (lager listu, karticu artikla), već samo izveštaje koji robu prate finansijski.**

*Kod robnog i kombinovanog razduženja moguće je upisati broj izjave koji automatski oduzima obračunati porez u skladu sa poreskim tarifama koje važe za artikle sa računa i obračunava porez na opremu u skladu sa vrednošću unetom u setup-u poreza. Ovo se dešava samo pri štampi poreza, dok se trgovačka knjiga maloprodaje razdužuje za vrednost sa ukalkulisanim porezom na promet.*

*Kod ovih vrsta razduženja takođe je moguće upisati i šifru kupca kome je ovaj račun izdat u kom slučaju će podaci o kupcu biti upisani na računu. Ako je polje za šifru kupca ostavljeno prazno, ovi podaci će biti izostavljeni.*

**U slučaju povezivanja programskog modula Rob sa front end aplikacijom za direktnu komunikaciju sa fiskalnim kasama i štampačima Kasa, prilikom prenosa stanja se direktno formiraju zbirni maloprodajni računi po maloprodajnom objektu za dan koje je moguće pregledati i odštampati korišćenjem opcije Račun.** Ovi računi se automatski odražavaju na svim izveštajima i dalje mogu

automatski da se knjiže u program za finansijsko knjigovodstvo upotrebom opcije za automatsko knjiženje.

Opcija **Povratnica** omogućava vraćanje robe od maloprodajnog kupca u prodavnicu (na primer u slučaju reklamacije). Ova opcija ponovo zadužuje lager prodavnice i sve izveštaje.

Opcija **Utrošak** aktivira modul za formiranje otpremnice za utrošak za sopstvene potrebe. Ova otpremnica razdužuje prodavnicu i automatski zadužuje magacin utroška.

Opcijom **Razduženje** aktivira modul za formiranje otpremnice za razduženje robe. Ova otpremnica razdužuje prodavnicu bez automatskog zaduženja .

### Opcija Početno stanje

Opcija **Početno stanje** omogućava unos početnog stanja robe na lageru za svaku robu i svaku prodavnicu u maloprodaji. U slučaju da postoji više prodavnica, za svaku od njih treba uneti stanje robe u trenutku kada se počinje sa radom u programu Rob.

*Početno stanje je ručno potrebno ubaciti samo prvi put, kada se počinje sa radom u ovom programu. Svake sledeće knjigovodstvene godine stanje zaključno sa 31.12 je moguće automatski prebaciti kao početno stanje sledeće godine.*

U slučaju da je potrebno izračunati samo početno stanje određene prodavnice, na raspolaganju je funkcija koja to izračunava pritiskom na taster <Space>.

*U slučaju finansijskog razduženja, moguće je definisati fiktivnu robu u šifarniku roba (na primer roba sa šifrom 9900001 i nazivom POČETNO STANJE U MALOPRODAJI) i na nju zbirno uknjižiti vrednost celokupne robe u prodavnici. Ovo ima isti efekat kao da smo ubacivali stanja po svi šiframa robe ponaosob, jer zbor finansijskog razduženja maloprodaje ionako ne možemo dobiti komadne izveštaje.*

### Podmeni Nivelacija

Podmeniji **Nivelacija** u maloprodaji je potpuno analogan podmeniju Nivelacija u Veleprodaji s' tim što se sve opcije vezane za magacin u slučaju maloprodaje odnose na maloprodajni objekat – prodavnicu.

### Podmeni Popis

Podmeni **Popis** sadrži funkcije za sprovođenje popisa u veleprodaji. Ovaj podmeni ima sledeće opcije:

- Popis
- Otpis
- Sravnjivanje
- Višak/Manjak

Opcija **Popis** se koristi za otvaranje popisne liste. Od trenutka kada formiramo novu popisnu listu nije dozvoljeno bilo kakvo menjanje količine ili cene robe na lageru maloprodaje.

**Dok traje popis (dok se ne uradi sravnjivanje stvarnog i knjigovodstvenog stanja u računaru) ne treba startovati bilo koju opciju programa koja ima uticaja na količinu robe na lageru ili njenu cenu !!!**

Iz opcije popis je moguće odštampati praznu popisnu listu za magacionera i potom je uneti u računar u tabelarnom pregledu koji se dobija otvaranjem ove opcije. Unutar ovog tabelarnog pregleda nikako nije moguće steći uvid u stanje robe u prodavnici po kompjuterskoj evidenciji, tako da je minimalizovana mogućnost zloupotrebe čak i u slučaju da sam magacioner unosi podatke.

Opcija **Otpis** daje uvid u razlike između stvarnog i knjigovodstvenog stanja i pruža mogućnost da se, u slučaju potrebe, određeni manjak robe otpiše, a takođe daje uvid i u sumu poreza koji treba platiti.

Opcija **Sravnjivanje** poziva automatsku funkciju koja stvarno stanje u prodavnici, koje je utvrđeno po popisu, prograšava za knjigovodstveno stanje po računaru. *Ova opcija je jednosmerna i posle nje nije više moguće menjanje popisa !!!*

Opcija **Višak/Manjak** omogućava unos viškova ili manjkova utvrđenih na popisu prodavnice finansijski. Ova opcija se koristi u slučaju da se razduženje maloprodaje vrši finansijski.

### Opcija Prosečan pr.marže

Opcija **Prosečan pr.marže** poziva izveštaj koji je omogućen samo u specijalnom modu rada i to za rad sa nabavnim cenama...

### Podmeni Ambalaža

Podmeni **Ambalaža** služi za pomoć u vođenju interne evidencije o izdavanju ambalaže uz proizvod (na primer gajbica i flaša uz flaširana pića). Moguće ga je startovati samo u slučaju da je aktiviran rad sa ambalažom. Rad sa ambalažom se automatski aktivira kada se unese bar jedna ambalaža u šifarnik ambalaže. Kada se ambalaža sa određenom šifrom pridruži odgovarajućoj robi, pri izdavanju te robe automatski će biti registrovano i izdavanje ambalaže.

*Praćenje stanja ambalaže na lageru je isključivo količinsko, bez vođenja evidencije o njenoj novčanoj vrednosti.*

***U programu nije predviđeno vođenje izdavanja ambalaže maloprodajnim kupcima zbog izuzetno velikog obima podataka u ovom slučaju koji bi umanjio efikasnost kompjuterizovanog vođenja ovakve evidencije.***

Podmeni Ambalaža se sastoji od sledećih opcija:

- Popis ambalaže
- Kupovina ambalaže
- Vraćanje iz maloprodaje

Opcija **Popis ambalaže** pokriva utvrđivanje stvarnog stanja ambalaže u prodavnici. Ona automatski sravnjuje knjigovodstveno stanje ambalaže u prodavnici odmah po unosu, bez potrebe za startovanjem posebne funkcije kao prilikom standardnog popisa u MP.

Startovanjem opcije **Kupovina ambalaže** pozivamo funkciju koja omogućava formiranje dokumenta koji zadužuje određenu

prodavnicu naknadno kupljenom količinom ambalaže u slučaju direktne kupovine ambalaže u toj prodavnici.

Opcija **Vraćanje iz maloprodaje** startuje modul za izradu povratnice ambalaže u veleprodajni magacin. Ova opcija je jedina mogućnost razduženja ambalaže u MP (osim po popisu).

### Podmeni Porezi

Podmeni **Porezi** sadrži funkcije vezane za dobijanje podataka o porezima koji se odnose na maloprodaju. Ovaj podmeni sadrži sledeće opcije:

- Poreska evidencija
- Ukalkulisani porez

Opcija **Poreska evidencija** omogućava dobijanje istoimenog izveštaja na ekranu i/ili štampaču.

Opcija **Ukalkulisani porez** obračunava iznos ukalkulisanog poreza u maloprodaji razdvojen po tarifama poreza zbirno, kao i po svim stopama koje figuriraju.

Oba izveštaja moguće je dobiti za svaku prodavnicu ponaosob za odabrani vremenski opseg.

### Podmeni Konsignacija

Podmeni **Konsignacija** sadrži opcije potrebne za praćenje toka robe koju smo dobili na konsignaciju. Ova roba se ne vodi na redovnom stanju maloprodaje, već se evidencija o njoj mora posebno voditi te je i tok ove robe potpuno odvojen od toka obične robe u maloprodaji, analogno toku konsignacione robe u veleprodaji.

Podmeni Konsignacija sadrži sledeće opcije:

- Prijem
- Povrat robe
- Prodaja-Račun
- Nivelacija
- Popis

Podmeniji **Prijem, Povrat robe, Nivelacija i Popis** se sastoje od istih opcija i funkcionišu identično istoimenim opcijama koje se odnose na klasičnu robu u maloprodaji, samo što rade sa

komisionom robom i prodavnicama, te objašnjenje ovih opcija možete naći u delu koji objašnjava ove opcije za klasičnu robu u MP.

Opcija **Prodaja-Račun** se odnosi na deo za prodaju robe sa MP konsignacije. Ona skida robu sa stanja u konsignaciji i, na osnovu postojećih dokumenata za tu robu u konsignaciji, formira prateću dokumentaciju u magacinima veleprodaje koji će propratiti njen tok (prijemnicu, kalkulaciju, internu otpremnicu ...). Takođe se automatski formira i maloprodajni račun.

*Nije moguće vraćanje prodate robe sa konsignacije automatski. Ako želite da vratite robu koja je prodata sa konsignacije, potrebno je u VP i MP pobrisati sve ručno i automatski formirane dokumente, a onda pobrisati i račun iz konsignacije.*

## 13. Podmeni Izveštaji

Podmeni **Izveštaji** omogućava dobijanje i štampanje svih izveštaja u programu sem štampanja šifarnika i dokumenata i dobijanja specijalizovanih izveštaja koji su navedeni napred u tekstu.

Ovaj podmeni je podeljen horizontalnim linijama u tri logičke celine:

1. U prvoj celini se nalaze najčešće korišćeni izveštaji vezani za tok robe u VP, MP, VP komisijama i konsignaciji;
2. U drugoj celini nalaze se izveštaji vezani za vezu između finansijskog i robnog knjigovodstva i izveštaji specijalne namene;
3. U trećoj celini nalaze se specijalizovani izveštaji vezani za promet ambalaže, VP komisijama i konsignaciju.

Podmeni izveštaji ima sledeće opcije:

- Lager lista ▶
- Nivel.liste ▶
- Pregled popisa ▶
- Kartica artikla ▶
- Trgovačka knjiga ▶
- Cenovnik ▶
- Pregl.fakt.kup. ▶
- Kartica kup/dob ▶

- Dnevnicu dokumen.
- Knjige računa ▶
- Roba koja nije pr.
- Štampanje nalep. ▶
- Ambalaža ▶
- Konsignacija ▶
- Komision ▶

### **Podmeni Lager lista**

Podmeni **Lager lista** sadrži opcije i podmenije koji omogućavaju pregled različitih lager lista za robu u veleprodaji, maloprodaji, VP komisijonu i konsignaciji, kao i kombinovane izveštaje (zajednička lager lista).

Odabirom opcije **Veleprodaja** dobija se novi podmeni sa ponudjenim vrstama lager lista veleprodaje i to:

- **VP lag.lista** – lager lista magacina veleprodaje  
Ovaj izveštaj daje lager lista za odabrani magacin veleprodaje i to sa navedenom robom sa količinom na stanju 0 ili bez, u zavisnosti od zadatog parametra izveštaja. Ako se u polju Kategorija navede određena kategorija robe (spisak svih definisanih kategorija se dobija pritiskom na taster <F12>), onda se dobija lager lista samo za odabranu kategoriju unutar odabranog magacina. Ako se ovo polje ostavi prazno, dobija se lager lista svih kategorija.  
*U slučaju da na na stavki robe na kojoj se nalazimo unutar ove galer liste pritisnemo taster SPACE (razmaknicu), automatski će biti prikazana kartica tog artikla za odabrani VP magacin. U ovom izveštaju su dodatno, uz već postojeće načine pretraživanja omogućeno i pretraživanje po slogu na taster F10 (vidi objašnjenje ove opcije za stavku Dobavljači/Kupci u podmeniju Šifarnici), a takodje je omogućeno i prikazivanje lager liste složene po šifri (za korisnika SRBIJA dobavljač+šifra) ili nazivu i njeno isto štampanje – taster F8.*
- **Uporedna I.I.** – uporedna lager lista  
Ovaj izveštaj je bitan za nabavne cene.
- **Lager za šif.** – lager lista veleprodaje za šifru  
Ovaj izveštaj omogućava dobijanje lager liste za odabranu šifru artikla, ali za celu veleprodaju i to taksativno po magacinima.

*U slučaju da na na stavki robe na kojoj se nalazimo unutar ove galer liste pritisnemo taster SPACE (razmaknicu), automatski će biti prikazana kartica tog artikla za odabrani VP magacin.*

- **Lager za dob.** - Lager lista za odabranog dobavljača  
Odabirom ove opcije omogućavamo izradu lager liste atrikala od odabranog dobavljača. Odabirom šifre artikla i magacina određujemo opseg izveštaja. Ako šifru magacina ostavimo praznu, biće formiran izveštaj za sve VP magacine zbirno. Može se odabrati izrada izveštaja sa navedenom robom sa količinom na stanju 0 ili bez nje, u zavisnosti od zadatog parametra izveštaja.  
*U slučaju da na na stavki robe na kojoj se nalazimo unutar ove galer liste pritisnemo taster SPACE (razmaknicu), automatski će biti prikazana kartica tog artikla za odabrani VP magacin. U ovom izveštaju je omogućeno i prikazivanje lager liste složene po šifri ili nazivu i njeno isto štampanje – taster F8.*
- **Lager po šif.** - lager lista magacina veleprodaje složena po šifri robe (samo za korisnika SRBIJA)  
U slučaju svih korisnika sem podešavanja SRBIJA ovaj izveštaj je identičan izveštaju VP lag.lista.

***Ako je uključeno preračunavanje cena na osnovu vrednosti boda prilikom štampanja lager lista program će tražiti da se odredimo da li želimo štampu lager liste u dinarima, bodovima ili dinarima i bodovima zajedno.***

Odabirom opcije **Maloprodaja** dobija se novi podmeni sa ponudjenim vrstama lager lista veleprodaje i to:

- **MP lag.lista** – lager lista maloprodajnog objekta  
Ovaj izveštaj daje lager lista za odabrani objekat maloprodaje-prodavnice i to sa navedenom robom sa količinom na stanju 0 ili bez, u zavisnosti od zadatog parametra izveštaja. Ako se u polju Kategorija navede određena kategorija robe (spisak svih definisanih kategorija se dobija pritiskom na taster <F12>), onda se dobija lager lista samo za odabranu kategoriju unutar odabranog magacina. Ako se ovo polje ostavi prazno, dobija se lager lista svih kategorija.

U slučaju da na stavki robe na kojoj se nalazimo unutar ove galer liste pritisnemo taster SPACE (razmaknicu), automatski će biti prikazana kartica tog artikla za odabrani VP magacin. U ovom izveštaju su dodatno, uz već postojeće načine pretraživanja omogućeno i pretraživanje po slogu na taster F10 (vidi objašnjenje ove opcije za stavku Dobavljači/Kupci u podmeniju Šifarnici)

- **Uparedna I.I.** – uporedna lager lista  
Ovaj izveštaj je bitan za nabavne cene.
- **Lager za šif.** – lager lista veleprodaje za šifru  
Ovaj izveštaj omogućava dobijanje lager liste za odabranu šifru artikla, ali za celu veleprodaju i to taksativno po magacinima.

U slučaju da na stavki robe na kojoj se nalazimo unutar ove galer liste pritisnemo taster SPACE (razmaknicu), automatski će biti prikazana kartica tog artikla za odabrani VP magacin.

Odabirom opcije **Zajednička** dobija se uporedna lager lista za magacin veleprodaje sa cenama iz VP i MP. Ovaj izveštaj je naročito interesantan pri radu sa nabavnim cenama. Ova lager lista sadrži sledeća polja za cene:

Naziv polja	Značenje
NB.CENA	Nabavna cena;
NC-RB+ZV	Nabavna cena – Rabat + Zavisni troškovi;
VP.CENA	Veleprodajna cena;
MP.CENA	Maloprodajna cena;

Podmeni **Komision** omogućava dobijanje lager liste VP komisiona i to za odabranog komisionara ili za ceo komision.

Podmeni **Konsignacija** omogućava dobijanje lager lista za odabrani magacin VP konsignacije i konsignacionu robu odabrane prodavnice. Opcije dobijanja izveštaja su analogne opcijama kog veleprodajne i maloprodajne lager liste.

U slučaju da je uključeno preračunavanje vrednosti boda u setup-u programa, automatski se vrednosti izražene u valuti postavljenoj u setup-u programa kao važećoj, preračunavaju u bodovne vrednosti

po kursu koji je postavljen kao važeći kurs za preračunavanje u setup-u.

### Podmeni Nivel.liste

Podmeni **Nivel.liste** sadrži opcije i podmenije vezane za pregled i štampanje nivelacionih lista izrađenih u veleprodaji, maloprodaji, VP i MP konsignaciji. Odabiranjem opcije čiji naziv jasno ukazuje na koje nivelacione liste se odnosi, dobija se mogućnost da se, iz spiska odgovarajućih nivelacionih lista, izabere ona čiji pregled ili štampanje želimo.

### Podmeni Pregled popisa

Podmeni **Pregled popisa** sadrži opcije i podmenije vezane za pregled i štampanje popisnih lista izrađenih u veleprodaji, maloprodaji, VP i MP konsignaciji. Odabiranjem opcije čiji naziv jasno ukazuje na koje popisne liste se odnosi, dobija se mogućnost da se, iz spiska odgovarajućih popisnih lista, izabere ona čiji pregled ili štampanje želimo.

### Podmeni Kartica artikla

Odabirom opcije **Kartica artikla** dobijamo podmenije koji omogućavaju dobijanje odgovarajućih kartica hronološke promene stanja odabranog artikla u Veleprodaji ili Maloprodaji.

Odabirom opcije **Veleprodaja** dobijamo mogućnost da biramo da li želimo karticu odabranog artikla samo za jedan ili sve magacine. U slučaju da odaberemo samo jedan magacin, dobićemo karticu svih promena vezanih za izabrani magacin i artikal u odabranom vremenskom periodu, a ako odaberemo sve magacine, videćemo sve promene i svim VP magacinima za odabrani artikal. Takođe možemo odabrati opciju Štampa koja štampa sve kartice artikala u opsegu šifara za odabrani magacin i vremenski opseg.

Odabirom opcije **Maloprodaja** dobijamo analogne izveštaje samo za prodavnice u maloprodaji.

### Podmeni Trgovačka knjiga

Podmeni **Trgovačka knjiga** daje pregled knjige evidencije prometa i usluga (KEPU) u veleprodaji i VP komisionu i trgovačke knjige u maloprodaji.



Odabiranjem opcije **Veleprodaja** ili **Komision** dobijamo knjigu evidencije prometa i usluga (KEPU) za izabrani magacin veleprodaje ili VP komision u zavisnosti od izabrane opcije. Ovaj izveštaj radi za zadati vremenski opseg (početni datum – krajnji datum) sa fiksnim rednim brojevima promena u knjizi. Ako postoje promene u KEPU u aktuelnoj knjigovodstvenoj godini, a pre početnog datuma izveštaja, one će zbirno biti iskazane pod stavkom sa rednim brojem 0, a posle nje će ići promene iz datumskog opsega po svojim rednim brojevima (na pr. 121, 122, 123 ...).

R. BR.	DATUM	OPIS KNJIGENJA	ZADUZENJE	RAZDUZENJE
0	02.02.00	PERIOD DO 02.02.00	1984187.45	670153.95
114	02.02.00	Kalkulacija 49/00	370.00	
115	02.02.00	Kalkulacija 50/00	620.00	
116	02.02.00	Kalkulacija 51/00	7164.00	
117	02.02.00	Kalkulacija 52/00	2058.00	
118	02.02.00	Kalkulacija 53/00	0429.20	
119	02.02.00	Faktura br. 53/00		370.00
120	02.02.00	Faktura br. 54/00		9222.00
121	03.02.00	Kalkulacija 55/00	4520.00	
122	03.02.00	Faktura br. 55/00		4211.60
ZAD. : 3272319.31			RAZDUZ. : 3159600.49	PAZAR : 0.00
SALDO : 112718.82			BAZO. -PAZAR : 3159600.49	

Slika 4. Knjiga evidencije prometa i usluga veleprodaje (tabelarni video pregled)

Zbirevi na dnu tabelarnog pregleda se odnose samo na zadati datumski opseg izveštaja i ne uzimaju u obzir stavku sa rednim br. 0 !!!

Prilikom štampe KEPU, u slučaju da postoje promene pre početnog datuma izveštaja, biće odštampana stavka sa rednim brojem 0 koja predstavlja prethodne promene, ali ce na kraju izveštaja biti dodata i rekapitulacija sa ukupnim stanjem za period pre početnog datuma izveštaja, ukupnim stanjem za opseg datuma izveštaja i njihovim zbirom kao trenutnim stanjem zaduženja i razduženja VP magacina (odnosno magacina VP komisiona).

## Razlika između zaduženja i razduženja magacina mora se poklapati sa trenutnim lagerom odgovarajućeg magacina veleprodaje, odnosno VP komisiona.

U slučaju da se ne slažu stanje po trgovačkoj knjizi i lager listi proverite sledeće:

1. Da li ste sve stavke sa prijernice uneli i na odgovarajućoj pratećoj kalkulaciji ? *Ako niste, unesite ih.*
2. Da li ste sve stavke sa otpremnice uneli na odgovarajućoj fakturi ? *Ako niste, unesite ih.*
3. Setite se da li ste prilikom izrade kalkulacije ili fakture nekada odbili izradu odgovarajuće automatske nivelacije za izabranu robu ? Ako niste sigurni, proverite u kartici artikla, i ako imate ulaz ili izlaz robe po ceni koja se razlikuje od cene po prethodnim ulazu ili izlazu, a nema nivelacije između onda ste verovatno odbili automatsku nivelaciju. *U tom slučaju, uradite ručno nivelaciju pod tim datumom. Obratite pažnju da, prilikom izrade ručne nivelacije za određenu robu, program nudi tekući datum, tekuću količinu i cenu na lageru izabrane robe kao početne vrednosti, a vama u datom slučaju trebaju datum, količina i cena u vreme kada je nivelacija trebalo da bude urađena !!!* Cenu i količinu koju treba da nivelirate na novu, možete naći u kartici artikla.
4. U slučaju da se ništa prethodno nije desilo, verovatno postoji problem u podacima koji se može rešiti primenom funkcija za oporavak podataka iz menija održavanje (opcija **Indeksiranje**) ili specijalnih funkcija – vidi Dodatak.

Opcijom **Maloprodaja** pozivamo proceduru za prikaz trgovačke knjige maloprodaje. Ova trgovačka knjiga daje izveštaj za odabranu i radi na isti način kao i KEPU. Ova knjiga prati i uplate pazara u slučaju finansijskog, robnog i kombinovanog razduženja maloprodaje.

### Podmeni Cenovnik

Ovaj podmeni služi za formiranje različitih cenovnika za robu u veleprodaji i maloprodaji, u skladu sa čim su i odgovarajuće opcije. Cenovnici i u veleprodaji i maloprodaji mogu da se štampaju za određenu kategoriju ili ceo magacin i to sa

podrazumevanim automatskim unosom roba sa nultim količinama ili bez njih. Robe se mogu naknadno dodavati ili brisati iz tako formiranog cenovnika, stavke se mogu ažurirati, a prilikom štampe cenovnika na kraj se može dodati tekstualna napomena.

#### **Podmeni Pregl.fakt.kup.**

Podmeni **Pregl.fakt.kup.** omogućava pregled izdatih VP faktura za jednog ili više kupaca. Ovaj podmeni sadrži dve opcije:

- Pojedinačno
- Zbirno
- Po artiklima

Odabirom opcije **Pojedinačno** taksativno dobijamo spisak svih faktura izdatih odabranom kupcu u izabranom opsegu datuma, sa pregledom fakturisane vrednosti, plaćenim iznosom (unosi se u zaglavlju fakture) i pregledom dugovanja.

Opcija **Zbirno** daje pregled po svim kupcima zbirno za izabrani opseg datuma i, između ostalog, može da posluži za izračunavanje ukupnih dugovanja kupaca iz VP.

Opcija **Po artiklima** daje pregled prometa sa izabranim kupcem složen po robama.

#### **Podmeni Kartica kup/dob**

Podmeni **Kartica kup/dob** omogućava izradu kartice kompletnog prometa izabranog kupca i/ili dobavljača u velikoprodaji ili maloprodaji (u zavisnosti od izabrane opcije podmenija) za određeni vremenski opseg, uključujući i finansijske uplate/isplate unete u istoimenoj stavci podmenija Veleprodaja.

#### **Podmeni Dnevnic dokumentacije**

Ovaj podmeni daje pregled dnevnika izdavanja odabranog dokumenta u Veleprodaji. Vrsta dokumenta se odabira na prvom prozoru, posle čega se automatski formira izveštaj sa prikazanim zaglavljljima svih podržanih dokumenata. Pritiskom na taster <Tab> na odgovarajućem dokumentu možemo dobiti spisak stavki dokumenta.

#### **Podmeni Knjige faktura/računa**

Podmeni **Knjige faktura** ili **Knjige računa** daje pregled knjige ulaznih faktura i knjige izlaznih faktura veleprodaje za zadati vremenski period u zavisnosti od opcije koju izaberete za podešavanje poreza porez na promet.

Za podešavanje vrste poreza na PDV ovaj izveštaj daje PDV knjige primljenih i datih računa i to posebno za veleprodaju, a posebno za maloprodaju u zavisnosti od odabrane opcije.

#### **Podmeni Roba koja nije pr.**

Ovo je izveštaj koji je namenjen službi komercijale. On daje spisak sve robe koja nije prodavana u odredjenom zadatom vremenskom periodu sa podatkom koliko dana je prošlo od zadnje prodaje.

#### **Podmeni Štampanje nalepnica**

Omogućava automatsko štampanje natpisa – nalepnica za obeležavanje robe u magacinu veleprodaje odnosno prodavnici (u zavisnosti od odabrane opcije. Nalepnice sadrže sledeća polja:

- Šifra robe
- Naziv
- VP cena
- Jedinica mere
- Iznos poreza
- Maloprodajna cena

*Polje za veleprodajnu cenu nije popunjeno u slučaju štampanja nalepnica u maloprodaji.*

#### **Podmeni Ambalaža**

Podmeni **Ambalaža** sadrži podmenije vezane za promet i stanje ambalaže u veleprodaji i maloprodaji. Sadrži sledeće podmenije:

- Lager ambal.
- Promet amb.
- Kartica amb.

Opcija **Lager amb.** poziva podmeni sa procedurama za prikaz trenutne lager liste ambalaže u magacinu veleprodaje ili prodavnici, u zavisnosti od izabrane opcije.

Opcija **Promet amb.** omogućava pristup opcijama vezanim za promet ambalaže.

- 1. Promet** – daje pregled dugovanja ambalaže dobavljačima odnosno potraživanja od kupaca i to zbirno po dobavljačima/kupcima;
- 2. Kart.kup/dob** – daje pregled kartice dugovanja određene ambalaže, za određeni magacin i odabrani vremenski period i to po odabranom kupcu odnosno dobavljaču;
- 3. Dugovanja** – daje pregled dugovanja ambalaže po komitentu;
- 4. Kart.malopr.** – daje karticu prometa ambalaže između veleprodaje i maloprodaje.

Opcija **Kartica amb.** daje kartice prometa ambalaže u veleprodaji i maloprodaji. Moguća je izrada izveštaja sa odabranom šifrom za odabrani vremenski opseg i odabrani magacin veleprodaje odnosno prodavnicu u zavisnosti od odabrane opcije i automatska štampa svih kartica atribla.

#### Podmeni Konsignacija

Podmeni **Konsignacija** sadrži izveštaje vezane za robu primljenu na konsignacionu prodaju u veleprodaji odnosno maloprodaji. U veleprodaji može se automatski dobiti pregled prodate – objavljenе robe za zadati vremenski period.

#### Podmeni Komision

Podmeni **Komision** daje izveštaje vezane za promet robe u VP komisionu. Ovaj podmeni se sastoji od sledećih opcija:

- Evidenc.list – daje evidencioni list komitenta veleprodajnog komisiona;
- Evid.isplata – daje evidenciju isplata prodate robe komitentu VP komisiona.

## 14. Podmeni Održavanje

Podmeni **Održavanje** se sastoji od opcija potrebnih za podešavanje programa odnosno za ispravljanje eventualnih problema, kao i funkcije specijalne namene (automatsko knjiženje, TTS). Ovaj podmeni sadrži sledeće opcije:

- Indeksiranje

- Set up ▶
- Automat.knj. ▶
- Datum
- TTS
- O nama...

*U slučaju višekorisničkog rada pre startovanja većine funkcija ovog podmenija svi korisnici moraju da izađu iz programa pre startovanja funkcije.*

#### Opcija Indeksiranje

Opcija **Indeksiranje** pokreće proceduru za usklađivanje indeksnih fajlova baze podataka sa faktičkim stanjem snimljenih podataka. U specijalnim slučajevima (nestanak struje, nasilno isključenje programa...) može doći do neslaganja između fizičkih zapisa podataka i indeksnih fajlova koji se koriste za brzo pretraživanje baze podataka koje može rezultirati apsolutno nelogičnim i netačnim sadržajem izveštaja ili neispravnostima u radu programa. Navedena funkcija usklađuje indeksne fajlove sa podacima i time otklanja navedeni problem. Istovremeno, ova funkcija uklanja privremene fajlove koji su eventualno ostali neobrisani.

***Ovu funkciju treba startovati odmah po ulasku u program ako prethodni put niste ispravno izašli iz programa.***

***U slučaju višekorisničkog rada pre startovanja ove funkcije svi korisnici moraju da izađu iz programa.***

#### Podmeni Set up

Podmeni **Set up** sadrži opcije i podmenije potrebne za sva podešavanja rada programa. Opis opcija ovog podmenija potražite u Dodatku.

#### Podmeni Automat.knj.

Podmeni **Automat.knj.** sadrži funkcije za pripremanje baze za automatsko knjiženje dokumenata iz veleprodaje i maloprodaje u program za finansijsko knjigovodstvo u skladu sa postavljenim opcijama u setup-u automatskog knjiženja.

Da bi se pristupilo ovoj opciji potrebno je znati posebnu šifru za pristup funkcijama automatskog knjiženja.

Ovaj podmeni se sastoji od sledećih opcija:

- Automat.knjiž.
- Skidanje zašt.

Opcija **Automat.knjiž.** omogućava knjiženje dokumenata iz veleprodaje, maloprodaje ili i veleprodaje i maloprodaje do određenog datuma u finansijsko knjigovodstvo. Ova funkcija automatski pravi fajl sa podacima potrebnim za automatsko knjiženje u program za finansijsko knjigovodstvo, uvrštavajući u njega sve dokumente iz veleprodaje i/ili maloprodaje do zadatog datuma koji nisu već isknjiženi. Dokumente koje knjiži u ovom prolazu procedura za automatsko knjiženje markira da su već isknjiženi da ne bi ponovo bili isknjiženi prilikom sledećeg prolaza.

**Automatsko knjiženje dokumenata u finansijsko knjigovodstvo moguće je samo u slučaju kombinacije sa odgovarajućom verzijom programa za finansijsko knjigovodstvo Fin B&D Group.**

Ako se pri startovanju programa, kao korisničko ime upiše šifra za pristup funkcijama automatskog knjiženja automatski će se startovati ova opcija bez potrebe da se prolazi kroz sve stavke menija.

Opcija **Skidanje zašt.** skida oznaku da su automatski knjiženi sa svih automatski knjiženih dokumenata u zadatom vremenskom opsegu u veleprodaji i/ili maloprodaji i time omogućava njihovo naknadno automatsko knjiženje.

### Opcija Datum

Opcija **Datum** omogućava postavljanje sistemskog datuma i vremena računara. Na ovu funkciju nema uticaja postavljanje prikaza godine na dve ili četiri cifre u setup-u parametara sata jer se u njoj godina unosi uvek sa četiri cifre. Može se podesiti da se ova funkcija automatski startuje pri svakom ulasku u program. Takva mogućnost je predviđena za računare koji imaju problema sa sistemskim satom računara.

### Opcija TTS

Opcija **TTS** je jedna od sigurnosnih opcija programa, i naročito je interesantna pri višekorisničkom radu u računarskoj mreži. Ona omogućava pregled akcija korisnika. U setup-u programa je moguće uključiti da se prilikom svakog menjanja podataka unutar programa beleže podaci o datumu, vremenu i karakteru promene, vrsti i broju dokumenta, kao i korisniku koji je promenu izvršio.



Slika 5. Pregled TTS-a

Podaci o promenama se snimaju kriptovano u fajl, tako da nije moguće njihovo menjanje direktnim pristupom fajlu na hard disku, a za pristup njoj je potrebno znati sistemsku lozinku koja se koristi za pristup funkcijama za setup rada programa.

Podaci unutar pregleda su složeni hronološkim redom. Za praćenje i pretraživanje akcija korisnika postoje različite funkcije koje je moguće pozvati pritiskom na tastere:

Taster	Funkcija
<F5>	- omogućava unos broja dokumenta za pretraživanje i pronalazi prvi dokument sa tim brojem;

<F6>	- pronalazi sledeći dokument koji zadovoljava uslov postavljen prethodno tasterom <F5>;
<F9>	- postavlja filter prema zadatom korisničkom imenu. Posle postavljenog filtera bivaju prikazane samo promene učinjene od strane korisnika sa zadatim korisničkim imenom;
<F10>	- ostavlja filter po akciji korisnika. Bivaju prikazane samo promene sa odgovarajućom akcijom;
<F11>	- postavlja filter po datumu. Prikazane su promene samo od određenog datuma;
<F12>	- poništava filter. Prikazuje sve opcije;
<Del(ete)>	- briše sve zapise o akcijama korisnika koje su zabeležene pre zadatog datuma;

## 15. Opcija Kraj

Opcija Kraj služi za izlazak iz programa. Ona se koristi na kraju rada i njeno odabiranje ima isti efekat kao i pritisak na taster <Esc> u glavnom meniju programa.

**Na kraju rada sa programom obavezno treba izaći iz programa koristeći funkciju Kraj ili pritiskom na taster <Esc> u glavnom meniju. Isključivanje računara u programu može rezultirati gubitkom podataka i generalno je štetno.**

Moguće akcije korisnika su označene znakovima i to:

Oznaka	Akcija
D	- dodavanje zaglavlja ili stavke dokumenta ili šifarnika;
A	- ažuriranje / promena zaglavlja ili stavke dokumenta ili šifarnika;
B	- brisanje zaglavlja ili stavke dokumenta ili šifarnika;
-	- sistemske izmene (ulazak i izlazak iz programa, indeksiranje, automatsko knjiženje...);
!	- akcije korisnika koje mogu biti potencijalno opasne po podatke, mogu izazvati neslaganje ili vrše masovnu promenu brisanje podataka (setup-ovi programa, izostavljanje automatske nivelacije, slaganje stanja, greške, update baza, pogrešne lozinke...);

### Opcija O nama...

Ova opcija na ekranu prikazuje podatke o verziji software-a kao i podatke o proizvođaču



## Dodatak A – Podmeni Set up

Podmeni **Setup** sadrži funkcije za postavljanje parametara rada programa. Ovaj podmeni sadrži sledeće opcije i podmenije:

- Procenat marže
- Štampač
- Korisnik

---

- Program
- Parametri sata
- Povezivanje ▶
- Interface
- Tekst fakture

---

- Boje
- Lozinke

### 1. Procenat marže

Ova opcija omogućava postavljanje prosečnog procenta marže za maloprodajne objekte u okviru preduzeća. Ovaj procenat marže je marža koju sopstvena veleprodaja računa maloprodaji u okviru preduzeća kao svoju zaradu i ima obračunski karakter. Opcija radi samo za nabavne cene i podrazumevana vrednost marže je 3% ako se ne promeni korišćenjem ove opcije.

### 2. Štampač

Opcija **Štampač** poziva funkciju za definisanje parametara štampača koji se koriste u preduzeću. Ova opcija je interesantna u računarskoj mreži kada imamo više korisnika koji koriste štampače sa različitim parametrima. Za jednokorisnički rad su ubačeni podrazumevani parametri EPSON kompatibilnog štampača. Ovi parametri pokrivaju većinu matičnih štampača koji se prodaju u svetu, a ako se pokažu kao neodgovarajući, moguće ih je ažurirati – zameniti kodovima iz uputstva za konkretni štampač. Pored ovih parametara, uz program se isporučuju i parametri podesni za većinu HP laserskih i inkjet štampača (serije Laser Jet i Desk Jet štampača).

U višekorisničkom radu se svakom korisniku (korisničkom imenu) pridružuje odgovarajući štampač u zavisnosti od potreba, a ako korisniku nije eksplicitno pridružen štampač, on će pri štampi

koristiti parametre štampača koji je postavljen kao podrazumevani (default) štampač. Pri unosu parametara štampača treba prethodno obezbediti sledeće parametre za unos:

Parametar	Najčešća vrednost
Šifra	-
Naziv	-
Kod za kondenzovanu štampu	ASCII 15
Kod za normalnu štampu	ASCII 18
Kod novu stranu (Form feed)	ASCII 12
Broj linija (redova) koje staju na stranu	66
Pozadinsko štampanje <sup>1</sup>	NE
Štampanje broja strane (sa koje strane u zaglavlju)	LEVO
Dupli prored u šifarniku dobavljača	DA
Linije za početak i kraj tabele <sup>2</sup>	ASCII 205
Linija za podvlačenje zaglavlja	ASCII 196
Gornja margina <sup>3</sup>	0
Donja margina	0

Kodovi za kondenzovanu štampu omogućavaju ukucavanje čitavih escape sekvenci za slanje različitih komandi štampaču, uključujući i komande za menjanje fontova na laserskim štampačima. Specijalni ASCII karakteri koje nije moguće otkucati pritiskom tastera na tastaturi se upisuju tako što se pritisne taster <Alt> i otkuca odgovarajući kod znaka po ASCII tabeli.

*Za prelazak na sledeće polje iz polja sa kodovima, potrebno je zaredom pritisnuti jedan isti taster, posle ukucanog koda ili escape sekvence. Kod koji se trenutno unosi označen je znakom ◀ sa desne strane.*

<sup>1</sup> Ako je uključeno pozadinsko štampanje, prilikom štampe se poziva rezidentna komanda PRINT iz DOS-a

<sup>2</sup> U poljima za linije za početak i kraj tabele i podvlačenje zaglavlja se upisuju karakteri od kojih se formiraju linije

<sup>3</sup> Gornja i donja margina važe samo kod veleprodajne fakture i profakture i omogućavaju da se ostavi razmak za zaglavlje odnosno footer pri štampi tih dokumenata na memorandumu

Kod unosa escape sekvenci za laserske i inkjet štampače koji nemaju kondenzovanu štampu pa je potrebno promeniti font radi simulacije kondenzovane štampe, neophodno je da font koji menja kondenzovanu štampu omogućava da u jednom redu stane najmanje 137 karaktera, a za normalan font ta brojka iznosi 80 karaktera.

### 3. Korisnik

Opcija **Korisnik** omogućava unos odnosno promenu podataka korisnika. Ovi podaci se pojavljuju u zaglavlju većine izveštaja i karakterišu korisnika za koga se radi knjigovodstvo, a ne osobu na koju je registrovan program (ovo je posebno važno kod agencijske verzije programa).

### 4. Program

Ova opcija omogućava postavljanje najbitnijih parametara rada programa i detaljno određuje način na koji će on funkcionisati. Na svakom polju koje se upisuje pri ulazu u njegov unos se automatski otvara meni sa svim mogućim opcijama za to polje.

Usled specijalnih zahteva pojedinih korisnika software-a, postoji i posebno polje Preduzeće u kom program radi, koje krije posebno prilagođene verzije programa vezane za specifične načine rada korisnika koji ne bi bili interesantni za ostale korisnike. Ovu opciju za sva preduzeća osim onih koja su striktno navedena u spisku koji se otvara pri ulasku u polje treba ostaviti na STANDARD.

Evo spiska opcija sa kraćim opisima:

Opcija	Objašnjenje
TTS uključen	- (DA) - uključeno praćenje akcija korisnika; - (NE) – isključeno;
Porez za vojsku (savezni)	- (DA) – uključeno obračunavanje saveznog poreza za odbranu;

	- (NE) – isključeno; <i>samo za teritoriju Yu</i>
Dozv.minus	- (DA) – omogućeno izdavanje robe sa lagera čak iako je stanje na lageru 0 – program će upozoriti i dopustiti unos; - (NE) – program neće dopustiti ulazak u minus;
Nabav.cene	- (DA) – mod rada sa nabavnim cenama; - (NE) – mod rada sa VP cenama;
Autom.dodelj. red.br.	- (DA) - kod otvaranja novog dokumenta biće mu automatski dodeljen prvi sledeći slobodan broj; - (NE) – isključeno;
Stvarna lager lista	- (DA) - lager lista maloprodaje podrazumeva celu maloprodaju bez obzira na prodavnice - (NE) - lager lista u maloprodaji će zahtevati šifru prodavnice;
Otp.r.kupcu	- (DA) –radi se otpremnica eksternom VP kupcu pre fakturisanja; - (NE) faktura razdužuje i lager i KEPU; <i>Ova opcija važi samo za rad sa nabavnim cenama</i>
Brisanje/ažur.	- (DA) - dozvoljeno brisanje i ažuriranje dokumenata; - (NE) – brisanje i ažuriranje nije dozvoljeno;
Ukuc.cene na otp.	- (DA) - omogućeno prekucavanje cene na otpremnici; - (NE) - isključeno;
Def.mag.za profak.	Definiše magacin veleprodaje sa čijeg će stanja biti uzete cene robe pri formiranju profakture;
Rad sa PDV-om	- (DA) – uključen rad sa PDV-om; - (NE) – uključen rad sa porezom na promet;

Opcija	Objašnjenje
Ukuc.por.na fakturi	<ul style="list-style-type: none"> <li>- (DA) - omogućava definisanje poreske tarife za robu direktno na fakturi, bez obzira na tarifu iz šifarnika robe;</li> <li>- (NE) – isključeno;</li> </ul>
Konsignacija	<ul style="list-style-type: none"> <li>- (DA) – uključuje mogućnost rada sa robom primljenom na konsignacionu prodaju;</li> <li>- (NE) - svi meniji vezani za konsignaciju su nedostupni;</li> </ul>
Šif.dob.složen po šifri	<ul style="list-style-type: none"> <li>- (NAZIV) – sortira šifarnik dobavljača/kupaca po nazivu dobavljača/kupca;</li> <li>- (ŠIFRA) – sortira šifarnik dobavljača/kupaca po šifri dobavljača/kupca</li> </ul>
Crno	moгуće opcije (DA) i (NE)
Razd.šif.kup./dob.	<ul style="list-style-type: none"> <li>- (DA) – svi kupci se unose odvojeno od dobavljača</li> <li>- (NE) – svaki kupac istovremeno može biti i dobavljač i obratno;</li> </ul>
Aut.red.br.kup./dob.	<ul style="list-style-type: none"> <li>- (DA) - Svakom novounetom kupcu se automatski predlaže prva sledeća slobodna šifra</li> <li>- (NE) – isključeno</li> </ul>
Št.liste grešaka	<ul style="list-style-type: none"> <li>- (DA) – omogućeno štampanje eventualne liste grešaka u izveštajima za finansije;</li> <li>- (NE) – isključeno</li> </ul>
Bodovi po kursu	<ul style="list-style-type: none"> <li>- (Isključeno) – ne preračunava vrednost boda u lager listama (vidi objašnjenje podmenija Lager lista u opisu menija Izveštaji);</li> <li>- (Bankarski) – preračunava po bankarskom kursu;</li> <li>- (Crni) – preračunava po crnom kursu;</li> <li>- (Šticovani) – preračunava po šticovanom kursu;</li> </ul>

Opcija	Objašnjenje
Šif.roba složen po šifri	<ul style="list-style-type: none"> <li>- (ŠIFRA) - šifarnik roba sortira po šifri robe;</li> <li>- (K+NAZ) – šifarnik roba složen po nazivu kategorije, pa unutar toga po nazivu robe;</li> </ul>
Razduženje MP	<ul style="list-style-type: none"> <li>- (FINANSIJSKO) – uključeno finansijsko razduženje maloprodaje;</li> <li>- (KOMADNO) – uključeno komadno razduženje maloprodaje;</li> <li>- (KOMBINOVANO) – uključeno kombinovano razduženje MP – moguće i finansijsko i komadno razduženje;</li> </ul>
Preduzeće u kom prog.radi	za sva preduzeća sem onih navedenih u spisku treba odabrati opciju (STANDARD);
MP.povratnica po int.otpr.	<ul style="list-style-type: none"> <li>- (DA) – pri vraćanju robe iz MP u VP neophodno je odabrati internu otpremnicu kojom je maloprodaja zadužena;</li> <li>- (NE) – omogućeno je proizvoljno vraćanje robe iz MP u VP;</li> </ul>
Bris.autom.knj. dokumenata	<ul style="list-style-type: none"> <li>- (DA) – omogućeno je brisanje dokumenata koji su automatski uknjiženi u program za finansijsko knjigovodstvo. Ovo je moguće samo ako je dozvoljeno brisanje/ažuriranje dokumenata;</li> <li>- (NE) – zabranjeno brisanje automatski knjiženih dokumenata;</li> </ul>
Zbir na kart.artikla	<ul style="list-style-type: none"> <li>- (DA) - prikazuje stanje pre početnog datuma izveštaja kao početno stanje;</li> <li>- (NE) - isključeno;</li> </ul>
Int.otpr.u trg.knj.	<ul style="list-style-type: none"> <li>- (NORMALNO) – knjiži interne otpremnice iz VP u MP u trgovačkoj knjizi i KEPU kao zaduženje u plusu;</li> </ul>

	- (STORNO) – knjiži interne otpremnice u VP i MP u trgovačkoj knjizi i KEPU kao storno razduženje;
Zbir na kart.art.	- (DA) – štampa zbir na kartici artikla; - (NE) - ne štampa zbir na kartici artikla;
Povr.u trg.knj.	- (NORMALNO) – knjiži povratnice i interne prenose u VP i MP u trgovačkoj knjizi i KEPU kao zaduženje u plusu; - (STORNO) – knjiži povratnice i interne prenose u VP i MP u trgovačkoj knjizi i KEPU kao storno razduženje; <i>Povratnica iz MP u VP se, bez obzira na stannje ove promenljive, u trgovačkoj knjizi veleprodaje uvek knjiži normalno (kao zaduženje, a ne kao storno razduženje).</i>
Ogr.proc.marže	- (DA) – uključen tekst na fakturi koji pokriva uredbu o ograničenju procenta marže; - (NE) – isključeno;

## 5.Parametri sata

Ova opcija omogućava postavljanje parametara prikaza i rada sistemskog sata računara i podprograma koji imaju veze sa datumima i satom. Program je prilagođen da radi sa 2 i četiri cifre za prikaz godine u datumima, tako da je isključen problem 2000.

Parametri koje podešavamo su sledeći:

Opcija	Objašnjenje
Post.datuma na poč	- (DA) - svaki put prilikom startovanja programa uključuje postavljanje tačnog vremena i datuma; - (NE) – isključeno;

Opcija	Objašnjenje
Izgovaranje vremena uključeno	- (DA) – uključuje izgovaranje vremena na engleskom pri pozivanju funkcije za prikaz sata na <F3>; - (NE) – isključeno;
Parametar –d1 Razmak između reči	numerički podatak – podešava se zavisno od brzine procesora računara - (NE) – isključeno;
Parametar –d2 Visina glasa/brzina	numerički podatak – podešava se zavisno od brzine procesora računara
Prikaz sata 12/24	- (12) – prikazuje 12-to časovno vreme sa oznakama AM – prepodne odnosno PM – popodne; - (24) – prikazuje 24 časovno vreme;
Broj cifara za godinu	(2) – dve cifre u datumu za oznaku godine (1999 = 99); (4) – četiri cifre u datumu za oznaku godine ;
Godina prelaza veka	numerički podatak – godina koja će predstavljati razliku između vekova; Na pr. za 2033 će datum 20.02.34 biti 20.04.1934, a 20.02.32 biti 20.02.2032.

## 6.Povezivanje

Podmeni **Povezivanje** detaljno određuje parametre povezivanja programa sa drugim programima i drugim kopijama programa koje rade na udaljenim mestima. Ovaj podmeni ima sledeće opcije:

- Prod./centr.
- Finansijsko
- Kasa
- Komunikacija

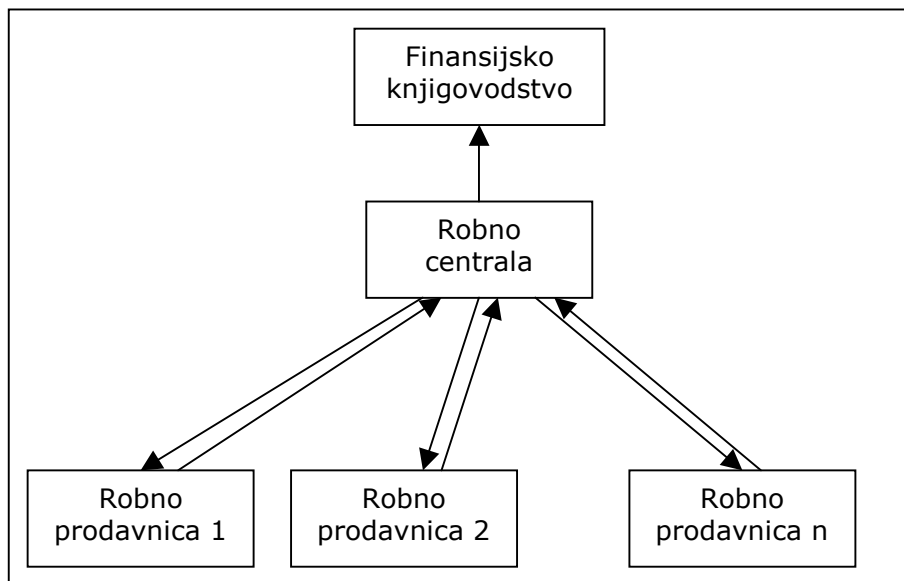
### Opcija Prod./centr.

Ova opcija određuje parametre povezivanja sa drugim kopijama programa koje su dislocirane a rade sa istim podacima. Ovo je

namenjeno za povezivanje centralne maloprodaje i veleprodaje koje se povezuju sa udaljenim maloprodajnim objektima povremenom modemskom vezom radi prenosa podataka.

U skladu sa ovim, program može da radi u 3 različita moda rada:

1. Samostalan – nema povezivanja sa prodavnicama jer se unos podataka radi na jednom mestu;
2. Centrala – program radi na strani centrale;
3. Prodavnica – program radi na strani maloprodajnog objekta – prodavnice.



Slika A1 Shema mogućeg logičkog povezivanja programa

Povezivanje između centrale i prodavnice podrazumeva dvosmerno ili jednosmerno slanje određenih dokumenata maloprodaje radi usklađivanja njihovih kopija. Povezivanje centrale i prodavnice podrazumeva da se određeni dokumenti popunjavaju na strani prodavnice (Račun, Povratnica po računu...), a određeni u centrali (Interna otpremnica u maloprodaju...). Koji dokumenti se šalju u kom smeru se postavlja u ovoj proceduri. Za fizičko slanje dokumenata je predviđeno slanje putem modema ili diskete sa podacima iz eksternog programa za slanje koji se distribuira i postavlja na dodatni zahtev korisnika.

Dokumenti koje je moguće slati/primati u modu centrala ili prodavnica su:

- Interna otpremnica
- Povratnica u veleprodaju
- Kalkulacija u maloprodaji
- Povratnica po kalkulaciji
- Interni prenos
- Račun
- Povratnica po računu
- Početno stanje
- Nivelacija u maloprodaji
- Popis u maloprodaji

Takođe je moguće uključiti i prenos odgovarajućih šifarnika i to:

- Šifarnik roba
- Šifarnik kategorija
- Šifarnik poreza
- Šifarnik dobavljača/kupaca
- Šifarnik magacina
- Šifarnik prodavnica

Za svaki od dokumenata ili šifarnika moguće su sledeće opcije:

Opcija	Objašnjenje
-	dokument se ignoriše pri prenosu (niti se šalje, niti prima);
PRIMA	dokument se prima pri prenosu podataka;
ŠALJE	dokument se šalje pri prenosu podataka;
DVOSM.	dokument se i šalje, a i prima pri prenosu podataka;

Potrebno je obratiti pažnju da je izuzetno važno da opcije za slanje/primanje dokumenata budu prilagođene na obe strane. Na primer, ako je na strani prodavnica za određeni dokument postavljena opcija PRIMA, na strani centrala ta opcija treba da bude postavljena na ŠALJE. Ako su ove opcije kontradiktorne, program podrazumeva opcije sa one strane koja je ostvarila vezu



za prenos (u slučaju modemske komunikacije). U slučaju prenosa podataka preko diskete biće prijavljena greška.

### **Opcija Finansijsko**

Opcija **Finansijsko** postavlja opcije za prenos fajlova za automatsko knjiženje iz programa za robno knjigovodstvo u program za finansijsko knjigovodstvo.

**Automatsko knjiženje dokumenata u finansijsko knjigovodstvo moguće je samo u slučaju kombinacije sa odgovarajućom verzijom programa za finansijsko knjigovodstvo Fin B&D Group.**

Automatsko knjiženje je podeljeno u dve faze:

- Prva faza podrazumeva formiranje fajla sa podacima potrebnim za automatsko knjiženje – sprovodi se u programu za robno;
- Druga faza podrazumeva fizičko otvaranje naloga za knjiženje na osnovu modela za knjiženje svakog dokumenta – sprovodi se u programu za finansijsko knjigovodstvo.

Set up povezivanja sa programom za finansijso knjigovodstvo sadrži sledeće opcije:

Opcija	Objašnjenje
Uključeno knjiž.u program fin	<ul style="list-style-type: none"> <li>- (DA) - omogućava automatsko knjiženje u program za finansijsko knjigovodstvo kao i pristup svim pocijama u vezi automatskog knjiženja;</li> <li>- (NE) – isključeno;</li> </ul>
Prenos podataka preko	<ul style="list-style-type: none"> <li>- (DISK A:) – podrazumeva prenos podataka preko diskete u drajvu A:.. Podaci će biti snimljeni na disketu u drajvu A:;</li> <li>- (DISK B:) – podrazumeva prenos podataka preko diskete u drajvu B:.. Podaci će biti snimljeni na disketu u drajvu B:;</li> <li>- (LOK.HDD.) – podrazumeva da su finansijsko i robno knjigovodstvo na istom fizičkom hard disk-u. Podaci će biti snimljeni u navedeni</li> </ul>

	<ul style="list-style-type: none"> <li>- direktorijum na hard disk-u; (LAN.MREŽA) – podrazumeva da su finansijsko i robno knjigovodstvo na istoj lokalnoj računarskoj mreži. Podaci će biti snimljeni u navedeni direktorijum na mreži;</li> <li>- (MODEM) – podrazumeva da je finansijsko knjigovodstvo na udaljenoj lokaciji. Podaci će biti snimljeni u navedeni direktorijum na hard disk-u radi naknadnog slanja pomoću modema;</li> </ul>
Direkt.za pren.	<p>put do direktorijuma (foldera) u koji podaci za prenos treba da budu snimljeni.</p> <p><i>U slučaju da su robno i finansijsko na istom fizičkom hard disk-u ili LAN mreži ovde se navodi direktorijum u kome se nalazi program za finansijsko knjigovodstvo;</i></p>
Koristi šifarnike iz finansijskog <sup>1</sup>	<ul style="list-style-type: none"> <li>- (DA) – koristi šifarnike iz direktorijuma u kome se nalazi finansijsko knjigovodstvo. U ovom slučaju su šifarnici zajednički za finansijsko i robno knjigovodstvo;</li> <li>- (NE) – šifarnici su razdvojeni. U ovom slučaju svaki unos u šifarnike (u slučaju da je uključeno autom.knjiženje) treba uraditi dva puta – u finansijskom, pa u robnom knjigovodstvu;</li> </ul>
Kont.pl.povezan <sup>1</sup>	<ul style="list-style-type: none"> <li>- (DA) – automatski otvara konta dobavljača/kupaca , magacina i prodavnica u kontnom planu u finansijskom knjigovodstvu;</li> <li>- (NE) – isključeno;</li> </ul>

<sup>1</sup> Ovo je moguće samo u slučaju da se programi za robno i finansijsko knjigovodstvo nalaze na istom hard disk-u ili LAN mreži.

Uključeno autom.knjiženje na odabrani fin.nalog <sup>2</sup>	<ul style="list-style-type: none"> <li>- (DA) – uključena mogućnost eksplicitnog navođenja broja naloga za automatsko knjiženje za svaki dokument posebno;</li> <li>- (NE) – isključeno;</li> </ul>
--	---

### Opcija Kasa

Ova opcija služi za podešavanje parametara rada front-end aplikacije za direktno povezivanje sa fiskalnim kasama/štampanjima **Kasa**.

Opcija	Objašnjenje
Deli sa	REZERVISANO - uvek 1
Pazar količinski	DA – prikazuje Pazar sa podacima o prodatim artiklima NE – prikazuje Pazar finansijski
Default s.kol.	DA – prilikom unosa svakog artikla pita za unetu količinu kao da prethodno pritisnuta razmaknica NE – unosi podrazumevanu količinu 1 osim ako prethodno nije pritisnuta razmaknica
Procenat uvećanja	Uvećanje računa na kraju – (muzički dinar) – REZERVISANO
Mod rada programa	FISK.KASA – radi u modu prilagodjenom maloprodajama (Kasa/POS) CAFÉ – radi u modu prilagodjenom restoranima i kafićima
Stok min. na početku	Da – na početku rada programa će se proveravati koje su robe ispod minimuma na stanju Ne – isključeno

<sup>1</sup> Ovo je moguće samo u slučaju da se programi za robno i finansijsko knjigovodstvo nalaze na istom hard disk-u ili LAN mreži i da je uključeno korišćenje šifarnika iz programa za finansijsko knjigovodstvo.

<sup>2</sup> U slučaju da u dokumentu izostavite da navedete broj finansijskog naloga na koji treba da se izvrši automatsko knjiženje, knjiženje će biti izvršeno na prvi sledeći slobodan nalog.

Broj praznih redova posle štampe	Samo za korišćenje sa običnim štampačem – koliko će praznih redova biti štampano posle zadnje linije računa
Stanje repromaterijala posebno	Da – Pri korišćenju normativa repromaterijali se vode na posebnoj lager listi NE – repromaterijali se vode u cenovniku (mogu i oni biti prodavani posebno)
Uključen zaključni račun	Da – vodi se posebna evidencija o prodaji za svaki sto/konto koja omogućava da se odštampa zaključni račun (za restorane) NE – zaključni račun onemogućen
Unos broja konta/stola u računu	Da – pri otvaranju novog računa pita za broj stola – usko vezano sa zaključnim računima Ne - isključen unos stola
Unos iz modula Kasa	Da – uključen je modul za pristup šifarniku roba u modulu kasa Ne - isključen pristup šifarniku iz modula Kasa
Max.broj pov.kasa	Odredjuje maksimalni broj programskih modula kasa povezanih na program Rob. Ovo se može prihvatiti kao broj fiskalnih kasa u maloprodajnom objektu. Po default-u je 1.
Vod.nule u PLU	Da – bar kod će se uzimati i bivati unesen u Kasu (u slučaju da je Multi PLU mod isključen) sa vodećim nulama. Na primer 000123 će biti unet kao 000123 Ne – primer – PLU 000123 će biti unet kao 123
Autom.štampa računa	Da – automatski štampa račun posle završenog unosa plaćanja bez pitanja Ne – pre štampe računa pita da li želimo štampu

PDV faktura iz kase	Da – omogućava štampu PDV fakture na dodatnom štampaču Ne – isključena mogućnost štampe PDV fakture iz modula kasa
---------------------	---

### Opcija Komunikacija

Opcije povezivanja sa fiskalnom kasom unosimo u podmeniju **Komunikacija**.

Značenje opcija je sledeće:

<b>Opcija</b>	<b>Značenje</b>
Fiskalna kasa/št.	DA – uključeno povezivanje sa fiskalnim kasom NE – fiskalna kasa isključena
Vrsta kase/št.	Odabrati povezanu kasu iz spiska
Com port	Odabrati na koji je Com port na računaru povezana kasa
Baud rate	Brzina prenosa - obično 9600 – za Smart 19200 – za Smart III
Data	Data bitova - obično 8
Parity	Parity bit – obično None (N)
Stop	Stop bit – obično 1
Test mod	Omogućava test mod na računaru - za obuku ljudstva
Bar kod scanner	DA – bar kod skener povezan – uključene opcije Ne – bar kod skener ne postoji
Multi PLU	Da – uključen Multi PLU mod (isti bar kod može da ima više artikala – u kasu se pri unosu artikala kao PLU unosi polje šifra) Ne – isključen Multi PLU – u kasu se unosi polje PLU/bar kod iz cenovnika

Brzi tasteri	DA – uključeno definisanje brzih tastera u šifarniku artikala za korišćenje u modulu Kasa; NE – isključeno korišćenje brzih tastera.
Com port (za bar kod skener)	Odabrati na koji je Com port na računaru povezana bar kod skener <b>Ne sme da bude isti kao i za kasu !!!</b>
Baud rate (za bar kod skener)	Brzina prenosa – obično 9600
Data (za bar kod skener)	Data bitova - obično 8
Parity (za bar kod skener)	Parity bit – obično None (N)
Stop (za bar kod skener)	Stop bit – obično 1
Ostali podaci	- podaci koji će biti štampani na računaru u test mod-i
Interval (sec)	- period čekanja na odgovor kase. Što je period kraći, veća je i teoretska brzina komunikacije, ali veće brzine ponekad mogu da dovedu do problema
Lozinka šefa	- za kase BINGO i Galeb štampač - lozinka Šefa na kasi
Lozinka kasira	- za kase BINGO i Galeb štampač - lozinka Kasira na kasi
El.vaga	Da – uključeno prepoznavanje bar kodova odštampanih na bar kod štampaču elektronske vage; Ne – isključeno prepoznavanje kodova sa el.vage.
Kod vage	Prve dve cifre bar koda vage preko kojih program prepoznaje da se radi o bar kodu sa elektronske vage. Po default-u 23
Duž.šifre	Broj cifara za šifru u bar kodu sa elektronske vage. Po default-u 5
Duž.količine	Broj cifara za količinu u bar kodu sa elektronske vage. Po default-u 5

## 7. Interface

Opcija **Interface** služi za fino podešavanje korisničkog interface-a programa. Posедуje sledeće parametre:

Opcija	Objašnjenje
Raspoloživa memorija za prikaz pre štampe (100 – 64000 bytes)	numerički podatak koji određuje graničnu veličinu izveštaja za koji se može dobiti pregled na ekranu pre štampe u bajtovima. Ako je izveštaj veći od unete vrednosti, program će upozoriti da ne može da prikaze dokument na ekranu i ponuditi da ga odmah odštampa;
Prij./otpr.	<ul style="list-style-type: none"> <li>- (DA) – u VP se odvojeno unose prijemnica i otpremnica od kalkulacije i fakture. U ovom slučaju se lager lista menja na osnovu prijemnice i otpremnice, a KEPU knjiga na osnovu kalkulacije i fakture;</li> <li>- (NE) – unose se samo kalkulacija i faktura i na osnovu njih zadužuje i razdužuje i lager lista i KEPU knjiga;</li> </ul>
Blinkanje uključeno	<ul style="list-style-type: none"> <li>- (DA) – omogućeno blinkanje određenih tekstova na ekranu;</li> <li>- (NE) – tekstovi će biti prikazani istaknutom bojom;</li> </ul> <p style="text-align: center;"><i>Određeni drajveri za YU slova (YuHerc) znaju da naprave probleme sa tekstom koji blinka, pa u slučaju njihovog korišćenja ovu opciju treba isključiti;</i></p>
Zv.signal za unos/ažur.	<ul style="list-style-type: none"> <li>- (DA) – uključuje zvučni signal upozorenja (bip) u slučaju ulaza u unos/ažuriranje;</li> <li>- (NE) – isključeno (ne isključuje signal za brisanje);</li> </ul>

Refresh interval za tabelarne preglede	numerički podatak. Namenjen je radu u mreži i predstavlja interval u sekundama posle koga će podaci u tabelarnom pregledu u kome se nalazimo automatski biti osveženi u slučaju da je neki slog promenjen od strane drugog korisnika u mreži;
Ukupan zbir dok.	<ul style="list-style-type: none"> <li>- (DA) – uključuje prikaz ukupnog zbira dokumenta na donjoj liniji okvira sa stavkama;</li> <li>- (NE) – isključeno;</li> </ul>
Prov.post.robe na pov.	<ul style="list-style-type: none"> <li>- (DA) – proverava da li postoji roba prilikom unosa povratnice;</li> <li>- (NE) – isključeno;</li> </ul>
Profak.kond.	<ul style="list-style-type: none"> <li>- (DA) – štampa profakturu zbijenim font-om (kondenzovano);</li> <li>- (NE) – štampa profakturu normalno;</li> </ul>
Država	<ul style="list-style-type: none"> <li>- (SRJ) – program je prilagođen radu po pozitivnim propisima Savezne Republike Jugoslavije;</li> <li>- (RS) – program je prilagođen propisima Republike Srpske (BiH);</li> </ul>
Valuta u kojoj su izražene cene	<ul style="list-style-type: none"> <li>- (YU DIN) – sve cene su izražene u dinarima;</li> <li>- (DM) – sve cene su izražene u nemačkim markama;</li> <li>- (KM) – sve cene su izražene u konvertibilnim markama;</li> <li>- (USD) – sve cene su izražene u američkim dolarima;</li> </ul>
Ispis datuma štampanja na dokumentu	<ul style="list-style-type: none"> <li>- (DA) – u svim dokumentima na dnu štampa i datum kada je dokument odštampan;</li> <li>- (NE) – isključeno;</li> </ul>
Štampanje stavke fakture	<ul style="list-style-type: none"> <li>- (1 RED) – štampa stavku fakture u jednom redu;</li> <li>- (2 REDA) – štampa stavku fakture u dva reda;</li> </ul>
Direktna maloprodaja	- Podešavanje samo za korisnika SRBIJA;

Franšiza	- (DA) – uključen rad sa franšizantima; - (NE) – isključeno;
----------	---

## 8. Tekst fakture

Ova opcija omogućava definisanje teksta koji se po definiciji ispisuje na dnu svake profakture odnosno fakture.

*Posle promene teksta potrebno ga je snimiti pritiskom na tastere <Ctrl> i <W>.*

## 9. Boje

Ova opcija omogućava odabir kombinacije boja interface-a programa. Pre podešavanja boja ova opcija omogućava i test svake od 3 ponudjene kombinacije.

## 10. Lozinke

Ova opcija poziva proceduru za definisanje korisničkih lozinki i nivoa pristupa, kao i lozinki za automatsko knjiženje, setup i glavne lozinke. Za pristup ovom delu programa potrebno je upisati glavnu lozinku.

*U setup lozinki (korisničkih imena, šifri za pristup) moguće je ući i direktno na samom ulazu u program, tako što kada nas program pita za korisničko ime, upišemo glavnu lozinku.*



## Dodatak B – Definisiranje lozinki

U deo za definisanje korisničkih imena (lozinki, šifara za pristup) možemo ući na dva načina:

- iz menija Održavanje/Set up/Lozinke kada se već nalazimo u programu;
- na ulazu u program tako što umesto korisničkog imena upišemo glavnu šifru.



Slika B1 – Izgled ekrana za definisanje korisničkih šifara

Svaki korisnik programa poseduje svoje **korisničko ime** koje mu je ujedno i lozinka za ulaz u program. Korisničko ime određuje kojim opcijama unutar programa korisnik ima pristup, ono je njegov potpis i moguće je pratiti svaku akciju korisnika koja je izazvala menjanje podataka u bazi na osnovu njegovog korisničkog imena. Takođe, u slučaju da se program koristi u mreži i na više štampača sa različitim parametrima, korisniku se jednostavno pridružuje štampač (i parametri štampača) na kome on štampa.

Za pristup posebno odgovornim funkcijama postoje i posebne šifre i to:

- **Šifra za setup** – omogućava pristup opcijama setup-a (finog podešavanja) funkcionisanja programa i još nekim odgovornim funkcijama;
- **Šifra za automatsko knjiženje** – omogućava pristup funkcijama za automatsko knjiženje iz programa za robno knjigovodstvo u program za finansijsko knjigovodstvo;
- **Glavna šifra** – omogućava unos, ažuriranje, brisanje korisničkih imena, šifre za setup, šifre za automatsko knjiženje, pa i same glavne šifre;

*Ni jedno korisničko ime se ne sme poklapati sa glavnom lozinkom. Takođe, nije moguće uneti isto korisničko ime dva puta.*

**Sva korisnička imena i šifre treba unositi VELIKIM SLOVIMA** inače ih program prilikom provere na ulazu u program neće prepoznati.

### **1.Unos šifara (korisničkih imena)**

Funkcija za unos novog korisničkog imena se koristi kada definišemo novog korisnika programa. Potrebno je uneti novo korisničko ime koje jednoznačno određuje korisnika, pridružiti mu nivo pristupa i štampač. Korisničko ime treba dva puta ukucati radi provere ispravnosti unosa.

*Dok se kuca korisničko ime, slova se ne pojavljuju na ekranu*

Nivo pristupa može uzimati vrednost od 1 (maksimalna prava) do 10 (minimalna prava).

U slučaju da ne pridružite određeni štampač korisniku, za njega će biti korišćeni parametri štampača koji je označen kao podrazumevani (default) štampač u setup-u štampača.

### **2.Promena šifara (korisničkih imena)**

Promena šifara omogućava promenu svih parametara koji se pridružuju korisničkom imenu. Potrebno je ukucati staro

korisničko ime i ako je postojeće program će nam omogućiti promenu svih parametara koji se pojavljuju i u unosu šifara.

### **3. Brisanje šifara (korisničkih imena)**

Brisanje šifara podrazumeva unos šifre koju želite da obrišete i njeno brisanje posle dodatne potvrde.

### **4. Pregled šifara (korisničkih imena)**

Pregled šifara omogućava pregled definisanih šifara na ekranu ili njihovo štampanje na štampaču. Ovo je i jedini način za pregled šifara pošto se šifre snimaju na disk u kriptovanom obliku. Ovaj pregled obuhvata samo korisničke šifre (imena) i u njega ne ulaze šifra za automatsko knjiženje, setup i glavna šifra.

### **5. Reindex**

Ova opcija vrši usklađivanje baze šifara sa indeksnim fajlovima. U slučaju da nije moguć ulaz u program korišćenjem pojedinih korisničkih imena za koja ste sigurni da su definisana, ova opcija bi trebalo da pomogne. U tom slučaju treba na zahtev za unos korisničkog imena odgovoriti upisivanjem glavne šifre i startovati ovu opciju, a onda izaći iz programa i probati da uđete u njega upisom korisničkog imena na koje program nije odgovarao.

*Problem može nastati i ako ste korisničko ime u unosu uneli malim slovima. Takvo korisničko ime program ne prepoznaje.*

### **6. Glavna šifra, šifra za setup i šifra za automatsko knjiženje**

Ove opcije služi za promenu odgovarajućih šifara za pristup određenim delovima programa. Pri prvom startovanju programa ove šifre su već preddefinisane i njihove vrednosti ostaju dok se ne promene. Menjanje vrednosti ovih šifara je istovetno menjanju korisničkog imena.

Preddefinisanje vrednosti šifara su:

Šifra	Preddefinisana vrednost
Glavna šifra	BILJA
Šifra za setup	NOVELL
Šifra za automatsko knjiženje	PRENOS

**Ako kao korisničko ime unesete šifru za automatsko knjiženje, direktno ćete ući u meni za pripremu baza za automatsko knjiženje u program za finansijsko knjigovodstvo.**

**Ako zaboravite glavnu šifru dalje menjanje šifri nije moguće !!!**

## Dodatak C – Specijalne funkcije

Program za robno knjigovodstvo je snabdeven specijalnim funkcijama koje su projektovane tako da automatski ispravljaju većinu problema sa podacima koji se mogu pojaviti.

*Sve funkcije iz ovog dodatka mogu dosta dugo raditi naročito na sporijim računarima sa većom količinu podataka te ne preporučujemo njihovo startovanje bez razloga.*

### **1.Slaganje stanja u VP**

Funkcija slaganje stanja u veleprodaji ima funkciju usklađivanja lager listi svih veleprodajnih magacina sa stvarnim stanjem. U slučaju dosta pisanja i brisanja ili ažuriranja stavki i celih dokumenata, može se pojaviti neslaganje količina ili cena pojedinih artikala u lager listi sa onima na kartici artikla ili trgovačkoj knjizi.

Ova funkcija rešava pomenuti problem tako što za svaki artikal unutar svakog postojećeg magacina proveri hronološki sve dokumente od početka knjigovodstvene godine i izračuna pravo stanje robe na lageru.

*Pre početka rada funkcije program pita da li želite prethodno da izvršite indeksiranje baza podataka. Preporučujemo da uvek odgovorite sa da, sem u slučaju da ste neposredno pre slaganja stanja uradili ručno indeksiranje baza podataka (Održavanje/Indeksiranje).*

Funkcija se poziva pritiskom na tastere <Ctrl> i <F1> kada se nalazite u glavnom meniju.

### **2.Slaganje stanja u MP**

Funkcija slaganje stanja u maloprodaji ima funkciju usklađivanja lager listi svih prodavnica sa stvarnim stanjem. U slučaju dosta pisanja i brisanja ili ažuriranja stavki i celih dokumenata, može se

pojaviti neslaganje količina ili cena pojedinih artikala u lager listi sa onima na kartici artikla ili trgovačkoj knjizi.

Ova funkcija rešava pomenuti problem što za svaki artikal unutar svake postojeće prodavnice proveri hronološki sve dokumente od početka knjigovodstvene godine i izračuna pravo stanje robe na lageru.

*Pre početka rada funkcije program pita da li želite prethodno da izvršite indeksiranje baza podataka. Preporučujemo da uvek odgovorite sa da, sem u slučaju da ste neposredno pre slaganja stanja uradili ručno indeksiranje baza podataka (Održavanje/Indeksiranje).*

Funkcija se poziva pritiskom na tastere <Ctrl> i <F2> kada se nalazite u glavnom meniju.

### **3.Usklađivanje cifara za godinu na svim dokumentima**

Ova funkcija je namenjena za automatsko usklađivanje cifara za godinu sa unetom godinom na svim dokumentima.

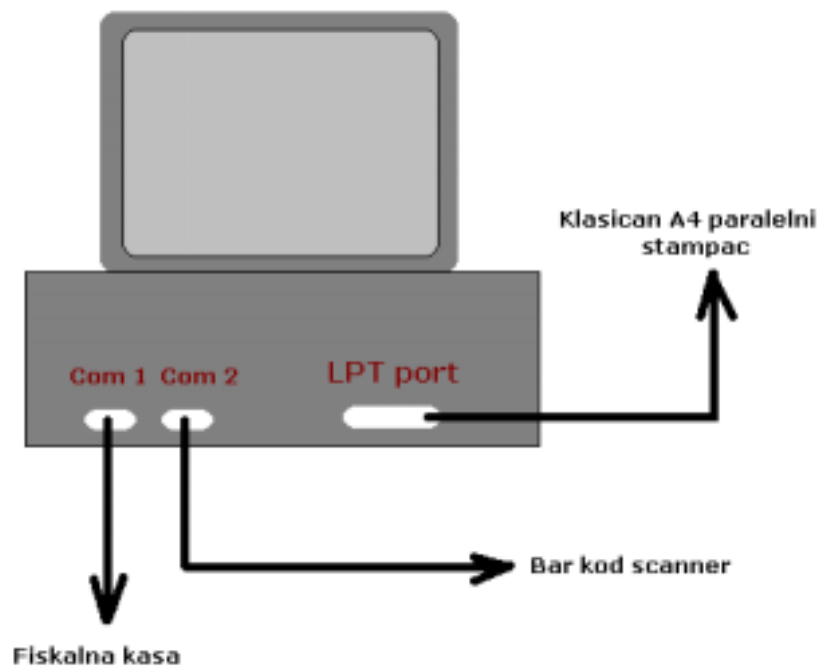
U slučaju da se pogrešno postavi promenljiva za godinu prelaza veka u setup-u parametara sata može se desiti da, u slučaju da je uključen unos 2 cifre za godinu, određeni datumi mogu da budu upisani sa pogrešnim ciframa za godinu veka. Posle promene promenljive za godinu prelaza veka, novi datumi će imati tačnu godinu veka, ali prethodno uneti dokumenti će ostati na staroj. Ovo obično rezultira problemima u sortiranju podataka po datumu, što kod određenih dokumenata (kartica artikla, trgovačka knjiga...) može izazvati dosta problema.

Funkcija se poziva pritiskom na tastere <Ctrl> i <F3> kada se nalazite u glavnom meniju.

## Dodatak D – Povezivanje fiskalne kase i podešavanje parametara na fiskalnim kasama – samo preko programa Kasa

Da bi se omogućila komunikacija fiskalne kase sa računarom potrebno je da se ista omogući, kako hardware-skim povezivanjem, tako i software-skim podešavanjem parametara na kasi.

Software-ska programiranja koja je potrebno ispostovati za svaki podržani model fiskalne kase ponaosob nalazi se u fajlu fiskal.!!! koji se može naći u folderu u kome je instaliran program Kasa.



Program omogućava štampu dokumenata na klasičnom A4 ili A3 štampaču koji se povezuje preko **LPT – paralelnog port-a** klasičnim cetronix kablom. Moguće je povezati bilo koji štampač

koji je kompatibilan sa Epsonovim setom komandi. Ovo se prvenstveno odnosi na matične štampače. U slučaju povezivanja sa programom za robno knjigovodstvo mogu se koristiti i štampači kompatibilni sa HP Laser Jet štampačima. Za druge A4 štampače korisniku je u setup-u štampača u programima Kaf i Rob omogućeno da postavi parametre koji određuju kondenzovanu i normalnu štampu kao i formfeed komande.

**Za rad programa nije neophodno da je priključen klasičan štampač na LPT-port jer se fiskalni iseći štampaju isključivo na fiskalnoj kasi ili štampaču priključenom na Com port-ove.**

Za priključivanje **bar kod scanner-a** je pretpostavljeno povezivanje na Com port 2. Po povezivanju bar kod scanner-a treba postaviti parametre istog u setup-u komunikacije u programu. Sam program je detaljno testiran sa bar kod scanner-om Metrologic Pulsar MS 6220. Ovaj bar kod scanner treba podesiti na default fabričke vrednosti.

Treba obratiti pažnju da podešavanja bar kod scanner-a za komunikaciju sa fiskalnom kasom i računarom obično nisu ista, kao i da je prilikom povezivanja bar kod scanner-a na računar potrebno uključiti dodatno napajanje za bar kod scanner kod većine modela.

**Fiskalnu kasu** je potrebno priključiti na računar kablom koji se razlikuje za različite modele kasa. Ipak, za modele kasa Wincor Nixdorf Smart, Smart III, Smart Screen i Telefonija Junior se koriste jedan isti tip kabla, dok se za PosNet modele Bingo Standard i Bingo Plus koristi drugi model kabla. Parametri za izradu ovih kablova mogu se naći u uputstvima proizvođača kasa.

Po defaultu je predviđeno da se fiskalna kasa priključuje na Com port 1 na računaru pri čemu je neophodno da se postave isti parametri komunikacije (brzina komunikacije, parnost, stop bit...) u programu i na kasi. Takođe na samim kasama je neophodno programirati odgovarajuće parametre koji omogućavaju komunikaciju.

*U slučaju da niste sigurni u uputstvo za programiranje parametara kase pozovite servisera kase !!!*

Slede podešavanja kase za specifične modele:

### Kase Wincor Nixdorf Smart III i Smart Screen

Pre punjenja kase artiklima postaviti sledeće parametre

#### **P 121 - Indikatori odeljenja:**

- za odeljenje 1 postaviti indikator na 01011111 ako nam trebaju količine sa decimalama (dozvoljene kolicine od 0,001 do 999,9)
- za odeljenje 1 postaviti indikator na 00011111 ako nam trebaju količine bez decimala (dozvoljene kolicine od 0 do 99999);

#### **P 910 - Nivo povezanosti:**

Nivo medjusobne povezanosti staviti na 3;

#### **P 911 - Indikatori komunikacije:**

Nivo indikatora 1 postaviti na 11101000,  
Nivo indikatora 2 postaviti na 10000000;

#### **P 912 – Brzina komunikacije:**

Brzinu komunikacije postaviti na vrednost uskladjenu sa vrednošću u programu (9600,19200 ili 38400 baud-a).  
Preporučena vrednost je 38400;

#### **P 915 - Omogućavanje lokalne arhive:**

Lokalna arhiva postaviti na 11100000;

#### **P 921 - Pauza:**

Isključen racunar postaviti na 10;

#### **P 930 - Nivo prenosa istorije:**

Nivo istorije postaviti na 0;

### Kase Wincor Nixdorf Smart, Telefonija Junior i Infoteh RS-18

#### **P 40 - Indikatori konekcije:**

postaviti indikator 20 na 1 (120 medjusuma),

postaviti indikator 36 na 1 (136 medjusuma).

### Kase PosNet Bingo Standard i Bingo Plus

Kod ovih kasa je neophodno iz menija sef-a uključiti komunikaciju sa kasom t.j. startovati opciju SEF PC iz menija sef-a.



## **Informacije za kontakt:**

### **Telefoni:**

#### ***Prodaja:***

+381 (0)34 323-169

#### ***Tehnička podrška:***

+381 (0)64/1183-089

+381 (0)64/1219-005

### **Adresa:**

B&D Group

Skerliceva b.b. L7

34000 Kragujevac

SRBIJA I CRNA GORA

### **Electronic mail:**

Informacije: [bid@bid.co.yu](mailto:bid@bid.co.yu)

Prodaja: [sales@bid.co.yu](mailto:sales@bid.co.yu)

Tehnička [techsupp@bid.co.yu](mailto:techsupp@bid.co.yu)

podrška:

### **Web:**

[www.BiD.co.yu](http://www.BiD.co.yu)